

СОДЕРЖАНИЕ

От составителя.....	3
<i>Владимир Крамник. Памяти шахматного академика.....</i>	<i>4</i>
ГЛАВА 1. Воспоминания современников.....	11
ГЛАВА 2. Избранные партии.....	89
ГЛАВА 3. Статьи, выступления, интервью.....	233
Исповедь гроссмейстера.....	235
Мой гамбит.....	236
Дебют четырех коней.....	252
Гамбитный синдром. Атака Алехина – Шатара.....	269
Пешечка на блюдечке. Атака Якова Эстрина.....	275
Закрытый центр.....	284
Рубинштейн и теория шахмат.....	290
В образе Рубинштейна.....	300
Партия-призрак.....	304
Вы правы, мсье Лабурдоннэ!.....	312
В лучших традициях советской шахматной школы.....	321
Урок Юрия Разуваева.....	327
Крутой поворот.....	338
Экстремал.....	343
По системе Ботвинника.....	355
Преподавание шахмат: проект.....	359
«Как развивать интеллект».....	365
«Вслед за Талем скажу: все мы вышли из Ботвинника...».....	375
Литература.....	379
Указатель партнеров Ю.Разуваева.....	380
Указатель авторов примечаний.....	381
Указатель дебютов.....	382
Благодарность.....	383

**АКАДЕМИК ШАХМАТ
ЮРИЙ РАЗУВАЕВ**

Библиотека РШФ
Москва 2015

УДК 794.1
ББК 75.581
П61

П61 **АКАДЕМИК ШАХМАТ ЮРИЙ РАЗУВАЕВ.** Москва, 2015, 384 с.,
24 стр. ч.б. ил.
ISBN 978-5-9907217-4-6

УДК 794.1
ББК 75.581

Выход этой книги приурочен к 70-летию со дня рождения замечательного гроссмейстера Юрия Разуваева (1945–2012). Это сборник, состоящий из трех глав: воспоминания современников, включая чемпионов мира, избранные партии Разуваева с комментариями ведущих гроссмейстеров, его статьи в области теории шахмат и школьного обучения, а также интервью.

Такого созвездия имен вы не встретите ни в одной другой книге!

Фото: В.Барского, Ю.Васильева, Б.Долматовского, Д.Кольмайера, В.Левитина, М.Рабкина, Р.Рухияна, Е.Сурова, Р.Фернандеса, ИД «Коммерсантъ», РИА Новости, из архивов: С.Воронкова, М.Дворецкого, А.Костенюк, А.Михальчишина, Б.Постовского, Г.Сосонко, Н.Разуваевой, «64–ШО».

С предисловием Владимира Крамника

Книга издана
при содействии
Фонда поддержки
шахматного творчества



Составитель *Борис Постовский*
Редактор *Максим Ноткин*
Научный редактор *Сергей Розенберг*
Оформление, верстка *Андрей Ельков*

Формат 60x90 1/16.

Печать офсетная. Бумага офсетная. Заказ №

www.ruchess.ru

По вопросам распространения обращаться
к Владимиру Барскому: **barsky@ruchess.ru**

ОТ СОСТАВИТЕЛЯ

Уважаемые читатели!

Перед вами книга о замечательном шахматисте и выдающемся тренере – гроссмейстере Юрии Сергеевиче Разуваеве (1945–2012).

Его вклад в сокровищницу мировой шахматной культуры огромен. Он – автор прекрасных шахматных книг и многих аналитических исследований в области теории шахмат, которые актуальны и сегодня. В течение девяти лет Разуваев был председателем вновь созданной тренерской комиссии ФИДЕ. Его ученики, разбросанные по всему миру, радуют спортивными и тренерскими успехами, а многие его партии и сегодня являются учебными.

Юрий Сергеевич пользовался исключительным уважением в шахматном мире. Вот почему в создании этой книги приняли участие чемпионы и вице-чемпионы мира, претенденты, ведущие гроссмейстеры, известные тренеры – все те, кому он подарил частицу своего Интеллекта и своей Души.

Такого созвездия имен вы не встретите ни в одной другой книге!

Это сборник, состоящий из трех глав: воспоминания современников, избранные партии и статьи в области теории шахмат и детского образования. Именно разработке эффективной методики преподавания шахмат в школе и развитию у детей способности мыслить за шахматной доской Разуваев отдал много сил и энергии в последние годы своей жизни.

Эта книга может быть использована как учебное пособие шахматистами, стремящимися повысить уровень своей игры и понимания шахмат.

Сохранить ценное наследие Ю.С. Разуваева – главная задача книги, предлагаемой вашему вниманию. Книги, интересной каждому, кто хочет совершенствоваться в шахматах.

Борис Постовский,
заслуженный тренер России

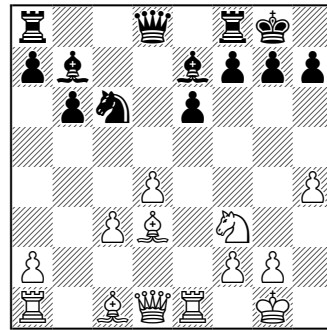
ПАМЯТИ ШАХМАТНОГО АКАДЕМИКА

Владимир Крамник

Разностороннее творчество гроссмейстера Юрия Разуваева, на мой взгляд, включает в себя три направления – турнирную практику, исследовательскую работу в области шахматной теории и тренерско-преподавательскую деятельность. С начала 1960-х годов он добрых сорок лет участвовал в многочисленных личных и командных, международных и всесоюзных соревнованиях, включая чемпионаты СССР – ведущей шахматной державы мира.

Его вклад в теорию шахмат весьма обширен. В каждую стадию – дебют, миттельшпиль, эндшпиль – Разуваев вносил новые, интересные идеи, и обычно они соответствовали требованиям той или иной конкретной позиции, учитывали ее динамический потенциал. В течение своей профессиональной карьеры Юрий Сергеевич изобрел множество оригинальных новинок, которые немедленно находили последователей. Читатель, безусловно, оценит вклад гроссмейстера в трактовку типовых позиций ферзевого гамбита – и, в частности, его выдающееся открытие **13.h2-h4!**

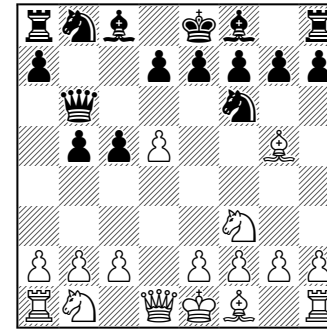
РАЗУВАЕВ – ФАРАГО



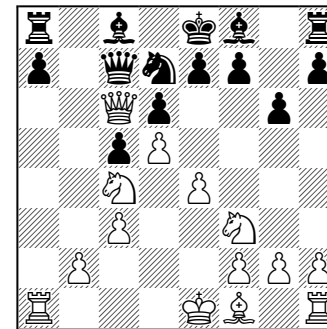
Подробности – в комментариях Е. Томашевского к партии № 21 (глава 2) и в статье «Мой гамбит» (глава 3).

Теоретические новации Разуваева касались также изучения стратегических идей и комбинационных мотивов, без которых не обходится практически ни одна шахматная партия. Задолго до наступления компьютерной эры он исследовал знаменитые образцы творчества великих шахматистов и находил там неизведанные возможности. Юрий Сергеевич умел мастерски работать с литературой, извлекая из первоисточников рациональное зерно, а затем выращивая из него новые, более совершенные плоды.

РАЗУВАЕВ – ВАГАНЯН



В этой позиции из партии 1950 года Грюнфельд – Керес встретилось 5.♘xf6. Черные убедительно выиграли, и с тех пор этот ход считался забракованным продолжением. Разуваев изучил все тонкости положения и в 1982 году применил именно **5...♘xf6!** Последовало **5...♗xf6 6.c3 g6 7.e4 ♖b6 8.♘bd2 d6 9.a4! bxa4 10.♘c4 ♗c7 11.♗xa4+ ♘d7 12.♗c6!**

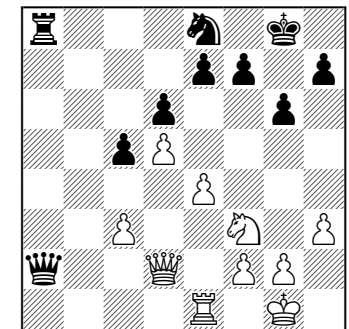


И выяснилось, что черные даже не вышли из дебюта... Эта партия блестяще прокомментирована А. Кузьминым – № 29 (глава 2).

А как глубоко и красочно комментировал сам Юрий Сергеевич свои живописные партии! Внимательный читатель увидит здесь и точно выверенный анализ конкретной дебютной схемы, и глубокое идейное обоснование специфических особенностей борьбы в миттельшпиле (глава 2).

Не оставил он без внимания и эндшпиль. Нередко в пылу борьбы игроки слишком увлекаются обилием тактических возможностей и забывают, что зачастую достигнутое преимущество может быть реализовано только в окончании. Множество технических окончаний весьма подробно разобрано в трудах Р. Файна, Ю. Авербаха, М. Дворецкого и других специалистов. А Разуваев разработал (совместно с Г. Несисом) научную концепцию, когда и как нужно переходить в эндшпиль.

ТАЙМАНОВ – БРОНШТЕЙН



Эта с виду простая и равная позиция встретилась в турнире

претендентов (Цюрих, 1953). Ход белых, и они сыграли **23.e5**, не уклоняясь от размена ферзей, но после **23...♘xd2 24.♘xd2 dxe5 25.♙xe5 ♔f8** выяснилось, что окончание в пользу черных. В статье «Крутой поворот» (глава 3) наглядно показано, что в данный момент белым следовало сохранить ферзей.

А уж в свою многолетнюю тренерскую работу Разуваев вкладывал всю душу. Впрочем, слово «работа» здесь не совсем верно: он этим жил и дышал. У него всегда был очень индивидуальный подход к шахматному сотворчеству со своими учениками, учитывающий их личностные характеристики и особенности стиля.

Надо сказать, что дар педагога развивался у Юрия Сергеевича с молодых лет. Ему было с кого брать пример: став уже в 18 лет учеником знаменитой школы Ботвинника, а позже и его ассистентом, он хорошо усвоил мудрый стиль общения великого чемпиона со своими слушателями. И, пожалуй, более чем кто-либо из других учеников Ботвинника принял его педагогические принципы как руководство к действию. Уже будучи опытным гроссмейстером, Разуваев стал активно передавать свой опыт и знания перспективным молодым шахматистам. Читая воспоминания современников (глава 1), вы увидите, с каким уважением и те-

плотой ученики вспоминают своего Учителя.

Формально учениками Разуваева называют экс-чемпионку мира Александру Костенюк и гроссмейстера Евгения Томашевского. Но фактически он в разные годы помогал и многим другим выдающимся гроссмейстерам, от Анатолия Карпова (в претендентском цикле 1973–1974) до нынешнего чемпиона мира Магнуса Карлсена (в 2005 году) и Фабиано Каруаны, которого в 2008-м обучил премудростям каталонского начала (здесь Разуваев был непревзойденным специалистом). Да и любой из активных шахматных практиков всегда мог получить исчерпывающую консультацию у мэтра – его щедрость была поистине безграничной.

В этом я многократно убеждался и на своем опыте. В 1992 году мы с Юрием Сергеевичем участвовали в дортмундском опене, где я, еще 16-летний, разделил победу с Лпутяном и Азмайпарашвили. Это был мой первый крупный успех, после которого меня заприметили. Каспаров тоже играл в Дортмунде, в главном турнире – и выиграл его. Он меня знал и раньше, по школе Ботвинника – Каспарова, а Разуваев был тогда главным тренером сборной России. И вот на закрытии турнира, когда мы стояли у шведского стола, Юрий Сергеевич вдруг обратился ко мне со словами: «Мы

тут посоветовались с Гарри Кимовичем... Нам обоим понравилась ваша игра, и мы хотим взять вас на Олимпиаду».

Это был полный сюрприз! Юрий Сергеевич сразу меня предупредил, что будет много тренировок в Москве – пробить такое решение непросто, но заверил, что они настроены серьезно и сделают всё возможное. В конце он поинтересовался, не против ли я. Возражений, разумеется, не последовало, и с того дня завязалось наше долголетнее знакомство. На Олимпиаду меня с боем взяли – после больших дебатов Каспаров с Разуваевым дали свою персональную гарантию, заявив: «Если он сыграет плохо, виноваты будем мы!» С Олимпиады в Маниле начался мой взлет наверх, поэтому тот день в Дортмунде для меня очень памятен.

На Олимпиаде почти все жили по двое в номере, и Юрий Сергеевич взял надо мной шефство. Это нас сблизило, и с тех пор мы всегда были в очень хороших отношениях. Он следил за моими успехами, и как-то мы даже проводили вместе сборы. Наверное, с друзьями-ровесниками он был на «ты», а со мной до конца оставался на «вы» – характерный для него штрих. Он казался мне редким человеком, каких в современном мире осталось уже совсем мало. Огромный такт, врожденная интеллигентность – я бы

даже сказал, аристократичность. Приятнейший в общении, очень позитивный и в высшей степени доброжелательный. Это одна из причин, почему он всегда был хорошим тренером.

Уже став чемпионом мира, я любил ему звонить после какого-нибудь турнира и спрашивать о его впечатлениях. Или мы просто где-то встречались, чтобы поговорить о жизни и о шахматах. Я всегда высоко ценил его мнение. У Юрия Сергеевича было фантастическое качество: говоря языком Козьмы Прутков, он зрил в корень, невероятно точно схватывал суть событий. И, что очень важно, умел в краткой форме это высказать. Произносил пару фраз, и всё становилось понятно!

На свете лишь единицы тренеров с таким глубоким пониманием шахмат, высочайшим классом и вот с этим умением выявить самое главное, структурировать, сделать точный вывод из большого количества партий, ошибок. Он всегда попадал в точку – над чем работать, где слабость, что нужно исправлять. Иногда это были не шахматные моменты, а психологические или чисто жизненные. Юрий Сергеевич отлично понимал, что есть связь между игрой, достижениями – и какими-то вещами, казалось бы, не имеющими отношения к шахматам. Он мог сказать: «Попробуйте сейчас отдохнуть, месяц не заниматься».

Или: «Попробуйте во время турнира вечером ходить в кино».

Это было всегда между нами: никто не знал, что он помогал мне по старой дружбе. И не только мне. Борис Гельфанд созванивался с Юрием Сергеевичем до самой его смерти. Прежде всего, с ним было приятно общаться чисто по-человечески – у него было прекрасное чувство юмора, но при этом он всегда мог дать совет, потому что следил за шахматами до самого конца и со стороны порой замечал вещи, ускользавшие от нашего внимания. О помощи Разуваева мне и Гельфанду знают мало, а между тем мы очень внимательно прислушивались к его советам.

Должен упомянуть и о научной деятельности Разуваева в сфере народного образования. Скрупулезно изучая проблемы детского мышления и сотрудничая с крупными учеными, он разработал оригинальную методику развития способностей у детей с помощью шахмат. Он проводил экспериментальные занятия в обычных школах разных регионов России и довольно быстро добивался повышения успеваемости среди отстающих школьников. Это выглядело почти как чудеса графа Калиостро.

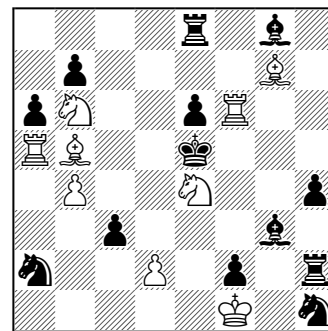
Различные влиятельные фигуры уже долгие годы пытаются внедрить предмет «Шахматы» в обязательную школьную программу. Польза очевидна: школь-

ники приобретают чувство ответственности на каждом шагу, как это происходит в процессе шахматной партии. Развивается и логическое мышление, так нужное для принятия правильных решений.

Разуваев пошел дальше: он показал уникальную роль шахмат для тренировки умения действовать в уме. Это особенно эффективно воспитывается при решении шахматных задач на мат в два или три хода и в конечном счете развивает наблюдательность, изобретательность, стимулируя выносливость мозга при напряженном переборе ходов-кандидатов.

При обдумывании очередного хода игроки в уме рассчитывают последствия принимаемого решения. И фигуры, и шахматная доска находятся перед глазами, но фигуры при этом передвигать нельзя, поэтому все их передвижения совершаются с помощью воображения, то есть, процесс обдумывания происходит как бы вслепую. Сначала учащимся предлагают простейшие задачки, в основном в целях развития наблюдательности, например, какая фигура и на каком поле должна дать шах черному королю, чтобы ему некуда было отступить. Постепенно задачи усложняются; апофеозом трудности может служить задача гениального шахматного проблемиста XIX века Сэмюэля Лойда. Это произведение

искусства Разуваев демонстрировал в своих лекциях и статьях, чтобы все могли осознать, какие красоты таит в себе шахматное творчество.



Мат в три хода

Каким же образом испытуемый должен прийти к решению? Естественно, первым делом в голову приходит нападение на черного короля. Так действуют начинающие шахматисты. Но есть и другой подход. Мы видим, что фигуры белых прекрасно расположены (особое внимание обратите на горизонтальную и диагональную батареи из ладей и слонов), и только конь на e4 не защищен. А стоит он красиво и контролирует важное поле d6, куда хотел бы скрыться черный король. Хотелось бы защитить этого коня слоном с поля d3. Но тогда черный король нападает на незащищенного слона, а на 2. ♖e2 черные проводят ферзя, объявляя двойной шах, и времени поставить мат не остается. Поэтому

белые начинают с хода 1. ♔e2! Теперь на 1... f1 ♖++ следует неожиданный и очень красивый ход 2. ♖e3!! (соль композиции!) с неизбежным матом на следующем ходу (авторское решение), так как на шахи матует одна из батарей, а на 2... ♗xb5 следует мат в один ход несколькими способами.

А если черный король сразу берет белого коня – 1... ♔xe4? Тогда 2. ♗d3++ (взаимодействие слона с королем и работа горизонтальной батареи) 2... ♔d4 3. ♖f4 мат (работа диагональной батареи). Не спасает черных и 1... ♔d4. Тогда 2. ♖f4+ e5 3. ♗xg3 – мат (пешка e5 связана) с использованием диагональной батареи. И последнее: черные могут поставить ловушку 1... cxd2. Теперь 2. ♔e3 плохо из-за 2... d1 ♗+ или 2... f1 ♗+. Выигрывает 2. ♖f8 (f7, f3)+ ♔xe4 3. ♗d3 – мат.

И всё это мы делаем в уме, не передвигая фигур на доске.

Вся шахматная биография Юрия Разуваева является хрестоматийным примером. Он – воспитанник школы Ботвинника, исследователь и практик, прошедший огонь, воду и медные трубы. Человек, бесконечно преданный шахматам, но в то же время и широко образованный, самокритичный и целеустремленный, он выглядел почти идеальной фигурой для великих свершений. Да и таланта было не занимать: блестящая память, глубокие познания

во всех стадиях шахматной партии, редкое быстрое действие мозга, точный расчет вариантов плюс неумолимая логика. Настоящий шахматный академик!

Да, именно академик. И если бы такая Академия существовала, то в ней Разуваеву принадлежало бы одно из видных мест – рядом с такими титанами, как Тарраш, Рубинштейн, Рети, Нимцович... Столь многогранной была шахматная деятельность героя предлагаемой читателям книги.

Прочитав воспоминания современников (глава 1), вы убедитесь, что мои слова о Юрии Сергеевиче не являются преуве-

личением. Здесь о нем вспоминают не только его ученики, но и друзья – известные шахматисты и тренеры. Они же комментируют его избранные партии (глава 2). Здесь же собраны и его лучшие статьи, выступления и интервью (глава 3). Этот коллективный труд выдающихся специалистов можно смело рекомендовать всем, кто любит шахматы. Уверен, что изучение творческого наследия Юрия Разуваева принесет вам большую пользу.

Я очень рад, что судьба свела меня с таким удивительным человеком, и жалею, что он так рано от нас ушел. Светлая ему память.

Глава 1

ВОСПОМИНАНИЯ СОВРЕМЕННОКОВ

Гарри КАСПАРОВ

Он умел видеть будущее

Московский интеллигент, выпускник исторического факультета МГУ, тонкий ценитель искусства и литературы, человек разнообразных дарований Юрий Сергеевич Разуваев оставил яркий след в современных шахматах – и как гроссмейстер, и как литератор, и как выдающийся тренер, педагог и аналитик.

Его шахматный дар проявился довольно рано. В 1963-м, в год моего рождения, он был, наряду с Карповым, Балашовым и другими юными талантами, в числе первых учеников знаменитой школы Ботвинника. Через много лет Разуваев признался, что на всю жизнь запомнил первую фразу, которую произнес на сессии Михаил Моисеевич: «Я сразу предупреждаю, что в шахматы научить играть нельзя, можно только научиться!»

В начале 70-х он был уже известным шахматистом – выиграл в составе сборной СССР чемпионат мира среди молодежных команд, пробился в финал чемпионата страны... Но уже смолodu Разуваев тяготел к тренерской работе – помогал Карпову и ассистировал Ботвиннику на сессиях его школы.

Там, в Дубне, мы впервые и встретились в августе 1973 года, когда Александр Никитин привез меня, 10-летнего перворазрядника, на «вступительный экзамен» к Ботвиннику. Юрий Сергеевич потом вспоминал, как после первого собеседования со мной он «в совершенно ошалелом состоянии» спросил Ботвинника: «Кажется, гения привезли?» И тот ответил задумчиво: «Похоже!»

Вскоре он полностью переключился на работу с Карповым и прошел с ним весь победный претендентский цикл 1974 года. Затем был тренером сборной СССР, выигравшей Олимпиаду-1980 и два чемпионата Европы. Не забывал и о детских шахматах: помогал вести школы Смыслову и Полугаевскому. Стал соавтором замечательной книги «Акиба Рубинштейн» (1980), одной из лучших в популярной «черной» серии.

Продолжал Разуваев и выступать в турнирах. К стати, нанес мне болезненное поражение в финале 46-го чемпионата СССР (Тбилиси, 1978). Это был мой дебют в высшем обществе, и резвый старт (4 из 6) вызвал у меня эйфорию. Но я тут же попал под холодный душ – проиграл Тимошенко и Разуваеву... А в июне 1984 года мы бок о бок сражались в историческом матче СССР – Остальной мир, и Разуваев сыграл 2:2 с неоднократным участником матчей претендентов Хюбнером.

Дар предвидения не подвел его и весной 1992 года. Разуваев был тогда председателем тренерского совета РШФ и главным тренером сборной России. За полтора месяца до манильской олимпиады мы играли в Дортмунде: я – в главном турнире, Юрий Сергеевич – в опене-А. Там же блистал Владимир Крамник – игра 16-летнего юноши произвела на нас большое впечатление, и мы, не сговариваясь, сказали друг другу: хорошо бы взять его на Олимпиаду! Вскоре на заседании президиума РШФ вокруг кандидатуры Крамника разгорелись жаркие споры. Я настаивал на включении Володи в команду, но умудренные опытом тренеры возражали, ссылаясь на его юный возраст. Тут слово взял один из самых авторитетных специалистов – Юрий Разуваев, и Крамника взяли в Манилу. Как потом выяснилось, это было судьбоносное решение.

В 1993 году Разуваев провел три сессии своей школы, позже тренировал сборную Италии, возглавлял тренерский комитет ФИДЕ, занимался с Александрой Костенюк и Евгением Томашевским, был постоянным шахматным обозревателем газеты «Коммерсантъ», уделял большое внимание школьным шахматам и с 2007 года руководил детской школой «Шахматные надежды России».

Меня не перестает восхищать, *как* он писал о шахматах. Например, о Тале: «В тот момент, когда вы начинали с ним анализировать любую позицию, вы сразу чувствовали, что перед вами настоящий шахматный волшебник». Чистая правда!

И *как* он учил шахматам: «Когда-то я спросил Каспарова, в чем заключается его искусство работы с компьютером. Гарри ответил: “Я знаю, когда его надо включить и когда выключить!” Надо понимать, какую позицию следует анализировать методом перебора, где надо остановиться и дать оценку, как правильно изначально построить систему анализа. Никаким иным путем выработать позиционное понимание нельзя – только благодаря углубленному анализу различных позиций».

В последние годы мы много общались с Юрием Сергеевичем, подробно обсуждая планы внедрения шахмат в общеобразовательные школы. Увы, пока этот грандиозный проект, раскрывающий бездонный общекультурный потенциал шахмат, не реализован из-за отсутствия организационных возможностей в шахматном мире. Но гроссмейстер Разуваев твердо верил, что у школьных шахмат большое будущее. Он всегда умел видеть будущее шахмат. Глубоко понимая их природу, историю и перспективу, он мгновенно схватывал суть новых явлений.

Вспоминая сегодня Тарраша и Нимцовича – выдающихся просветителей столетней давности, заложивших основы современных шахмат, я думаю, что на рубеже XX–XXI веков достойным продолжателем их благородной миссии явился Юрий Сергеевич Разуваев. Классики создавали общие представления об игре, что, между прочим, в наши дни делать было гораздо труднее.

Разуваев всегда в моей памяти. Многие его идеи развития детских шахмат и блестящие тренерские разработки еще ждут своего часа, и непременно настанет день, когда они увидят свет.

Анатолий КАРПОВ

С Разуваевым мы познакомились в школе Ботвинника, случилось это в 1963 году. Юра всегда следил за теорией. Дебютный репертуар у него был, как мне кажется, недостаточно широк, но свои системы он знал глубоко и досконально. Был одним из главных специалистов в каталонском начале, этот дебют он успешно применял белыми всю жизнь. Мы участвовали вместе с ним во многих соревнованиях, гроссмейстер он был сильный, выступал стабильно, хорошо играл эндшпиль. Он был моим тренером на межзональном турнире 1973 года и потом в матчах с Полугаевским и Спасским. А в матче с Корчным мне помогал уже другой состав. Надо сказать, что они прекрасно сочетались с Семеном Абрамовичем Фурманом, Юра был человек компанейский, у нас сложился крепкий коллектив.

Исследователь по натуре, культурный, интеллигентный человек, очень знающий, он был автором многих статей. Не терял активности, когда его одолела тяжелая болезнь, с которой он мужественно боролся.

Борис СПАССКИЙ

В 90-х годах прошлого столетия произошло важное для французских шахмат событие: появилась богатая дама, француженка сирийского происхождения по имени Надин Оже.

Она согласилась стать спонсором для шахматной жизни Франции. Прежде всего, надо было помочь шахматному клубу «Каисса», которому пришлось очень тяжело. До этого «Каиссой» занималась одна из ведущих шахматисток Франции госпожа Шанталь Шоде де Силан, но

№9. Испанская партия С69
Р.ДЖИНДЖИХАШВИЛИ –
Ю.РАЗУВАЕВ

41-й чемпионат СССР, первая лига,
Тбилиси, 1973

Примечания

Р.Джинджихашвили

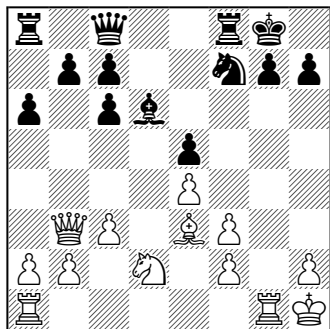
1.e4 e5 2.♘f3 ♘c6 3.♙b5 a6
4.♙xc6 dxc6 5.0-0 f6. Такой способ защиты у Юры был основным в разменном варианте, но иногда он применял и 5...♙d6.

6.d4 ♙g4 7.c3. Другое популярное продолжение – 7.dxe5 ♙xd1 8.♞xd1 fxe5.

7...♙d6 8.dxe5. Теперь белые теряют дебютное преимущество. Однако и после чуть лучших ходов 8.♙e3 или 8.h3 им трудно рассчитывать на серьезный перевес. Например, 8.♙e3!? ♘e7 9.dxe5 fxe5 10.♘bd2±; 8.h3!? ♙xf3 9.♙xf3 ♙e7 10.♙e3 ♙e6 11.♘d2=.

8...fxe5 9.♙b3. Также и 9.♙e3 ничего не давало, так как после 9...♙e7 и ♘f6 у черных всё в порядке.

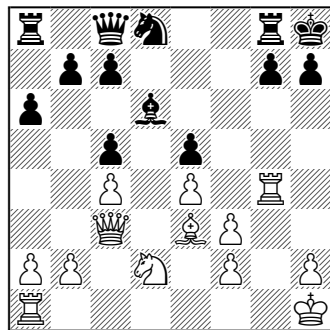
9...♙xf3 10.gxf3 ♙c8 11.♙e3 ♘h6= 12.♘d2 ♘f7 13.♙h1 0-0 14.♞g1.



Я был вполне доволен своим положением, однако шансы сторон равны.

14...♙h8 15.c4. Следствие переоценки позиции; хотя пока ничего плохого у белых нет, все-таки следовало играть поскромнее: 15.♞g2 b6 16.♙c2 c5 17.♘c4 ♙e6 18.♙e2 и т.д.

15...c5 16.♙c3 ♞g8 17.♞g4 ♘d8!



Одна из сильных сторон Разуваева – он хорошо умеет маневрировать своими фигурами; черный конь стремится на d4.

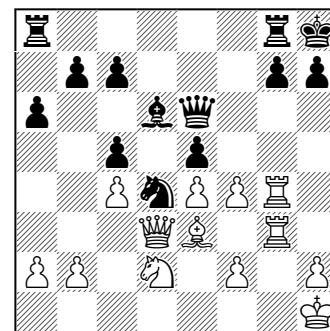
18.♞ag1 ♘e6 19.♞1g3? Неудачный ход. Теперь моя позиция начинает ухудшаться. Следовало продолжать 19.♙g5 ♙f8 20.f4 ♘xg5 21.fxg5 ♙xf2 22.g6 h6 23.♘f3 ♞gf8 24.♘g5! ♞f4 25.♞xf4 ♙xf4 26.♘f7+ ♙g8 27.♙d3 ♙f6 28.♙d5 ♙f3+ 29.♞g2 ♙f1+ с ничьей.

19...♘d4. Наконец, я осознал, что атаки нет и позиция неважная. Но теперь уже стал недооценивать свое положение. Сер-

мяжная правда заключалась в том, что черные могли вместо последнего хода играть сильнее: 19... ♙f8 20.♙g5 ♙f7 21.♞h3 g6, и если 22.f4, то 22...♘xg5 23.fxg5 ♙xf2 24.♞g2 ♙f7 25.♞f3 ♙d7, и у белых нет компенсации за пешку.

20.♙d3. Снова неудачный ход, правильно 20.♞g2 ♙e6 21.f4 ♘e2 22.♙d3 ♘xf4 23.♙xf4 exf4 24.♘f3 с обороноспособной позицией.

20...♙e6 21.f4?!



Этот подрыв белые проводят в самый неудачный момент! В случае 21.♞g1 ♞ad8 22.♙xd4 cxd4 23.f4 exf4 24.♘f3 ♙e7 (грозило ♘f3-g5) 25.♞xf4 c5 26.♘g5 ♙xg5 27.♞xg5 держаться можно. Теперь же черные окончательно перехватывают инициативу.

21...exf4 22.♙xf4 ♙xf4 23.♞xf4 ♞af8 24.♞xf8 ♞xf8 25.♘f3. Несколько лучше было 25.♘b3, хотя после 25...♘xb3 26.axb3 ♙f6 у белых слишком много слабостей.

25...♙f6 26.♘xd4 cxd4 27.f3 c5 28.♙g2. Белый остается толь-

ко ждать и наблюдать, как Разуваев уверенно усиливает свое положение и постепенно реализует большой позиционный перевес.

28...h6 29.♞g4 b5 30.♞g3 bxc4 31.♙xc4 ♙d6 32.♙f1 d3 33.♙e1 ♞d8 34.♙d1 ♙e5 35.♙c3 ♞d4! 36.b3 ♙h5 37.h3 ♙e5 38.♞g2 ♙f4. Уже можно было спокойно сдаться.

39.♞f2 ♙g3 40.♙e1 c4 41.bxc4 ♞xc4. Белые сдались.

№10. Испанская партия С92
В.ЯНСА – Ю.РАЗУВАЕВ

Мемориал Капабланки,
Сьенфуэгос, 1975

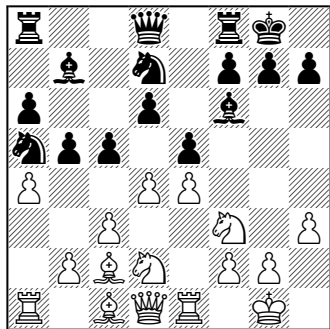
Примечания Ю.Балашова

Мы с Разуваевым – два полных тезки, Юрии Сергеевичи – в этом турнире преследовали разные цели. Я боролся за лидерство, а Юра добивался выполнения гроссмейстерской нормы. В трёх последних партиях он должен был набрать 2 очка. Данная встреча протекала достаточно нервно, особенно в обоюдном цейтноте. Противники обменялись серьезными промахами, но всё кончилось хорошо для соискателя, так как Янса ошибся последним...

1.e4 e5 2.♘f3 ♘c6 3.♙b5 a6 4.♙a4 ♘f6 5.0-0 ♙e7 6.♞e1 b5 7.♙b3 d6 8.c3 0-0 9.h3 ♘d7. Эту чигоринскую идею впервые применил В.В.Смыслов в 1943 году в партии с М.М.Юдовичем. В последующие годы манёвр коня приобрёл популярность в репер-

туаре М.М.Ботвинника, П.П.Кереса и других выдающихся практиков.

10.d4 ♖f6 11.a4 ♘a5 12.♙c2 ♙b7 13.♘bd2 c5.



В этой хрестоматийной позиции вполне уместна разрядка напряжения, что и делает Янса.

14.axb5. В случае 14.♘f1 cxd4 15.cxd4 ♘c6 16.♙e3 ♘b4 17.♙b1 bxa4 18.♞xa4 a5 у чёрных хорошая игра (Разуваев – Цешковский, 1974).

14...axb5 15.♘f1. Здесь заслуживало внимания 15.dxc5 dxc5 16.♘f1 ♞c7 17.♘e3, чтобы использовать пункт d5, который в этой системе ослаблен.

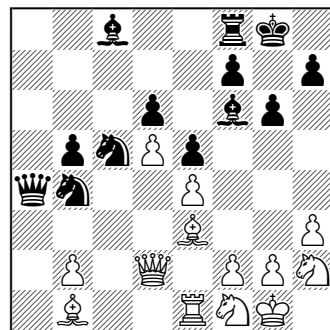
15...cxd4 16.cxd4 ♘c6 17.♞xa8 ♞xa8 18.d5 ♘b4 19.♙b1 ♘c5 20.♘3h2?! Откровенная игра на атаку королевского фланга здесь не очень эффективна. Вместо этого заслуживало внимания 20.♘g3! g6 (нехорошо для чёрных 20...♞a1 21.♙d2 ♞xb2 22.♘f5 или 20...♞a4 21.♘f5 ♞xd1 22.♞xd1 ♞d8 23.♙d2 ♘ca6 24.♞c1) 21.♙h6

♞e8 22.♞d2 ♞a4 23.♞e3 ♘ba6 24.♞a3 ♞c4 25.♞d1!, и чёрный ферзь себя чувствует неуютно.

20...♙c8! Разуваев охотно готов разменять плохого слона в случае кавалерийского наскока типа 21.♘g4 – 21...♙xg4 22.♞xg4 ♞a1 23.♙h6 ♘h8 24.♙d2 ♞xb2 с преимуществом чёрных.

21.♙e3 g6 22.♞d2. Сильнее было 22.♞f3!?, сохраняя дебютный перевес. Например, 22...♙g7 23.♙d2 ♘ba6 24.b4 ♘a4 25.♘g4 f6 26.h4 h5 27.♘ge3±

22...♞a4.

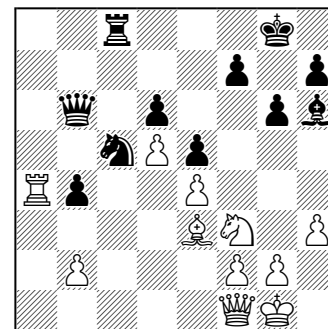


У чёрных полноправная игра, Янса должен проявлять осторожность.

23.♞c3 ♘ba6 24.♘d2 ♙d7 25.♙c2 b4! 26.♞c4 ♞a5 27.♘b3 ♘xb3 28.♙xb3 ♙g7 29.♞f1 ♘c5 30.♞a1 ♞b6 31.♘f3 ♞c8 32.♙a4?! До сих пор партнёры были достойны друг друга, но последний ход белых свидетельствует о переоценке позиции. Теперь московский мастер (выполнивший в этом турнире

норму гроссмейстерского балла!) тонким путём перехватывает инициативу. Правильно было 32.♘d2 ♞b8 33.♙c4 ♙f6 34.♙e2 ♞c7 35.♞a5!±.

32...♙xa4 33.♞xa4 ♙h6!



34.♙xc5. Приходится отдавать хорошего слона, ибо сразу проигрывало отступление ладьи: 34.♞a1 ♙xe3 35.fxe3 ♘xe4.

34...♞xc5. Значительно сильнее 34...♞xc5, захватывая линию «с», например, 35.h4 b3! 36.♘e1 ♙d2 37.♘d3 ♞c2± или 35...♙f4 36.h5 (36.g3? ♙xg3) 36...f5±.

35.♞e2 ♞c1+ 36.♘h2 ♞c5. Преимущество у чёрных есть, но не очень значительное.

37.♘e1! Хороший защитительный ход.

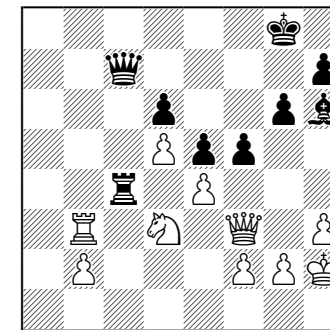
37...b3. В случае 37...♞d4 38.g3 ♙f8 39.♘g2 f5 положение упрощалось с вероятной ничьей: 40.exf5 ♞xd5+ 41.♞f3 ♞xf3+ 42.♘xf3 gxf5 43.♞xb4 ♙e7=.

38.♘d3 ♞c2 39.♞f3 ♞c7? Испытывая недостаток времени, Юра перед самым контролем до-

пускает тяжёлую ошибку. Следовало продолжать 39...♙f4+ 40.g3 ♞e3! 41.♘g2 ♙h6 42.♞b4 f5=.

40.♞b4? Ответная любезность «на флажке». После 40.♞f6! ♞b8 (40...♙f8? 41.♞a8+-) 41.♞b4 ♞c7 42.♞xb3 белые просто выигрывают пешку.

40...♞c4 41.♞xb3 f5.



42.exf5? Нередко случается, что противники в цейтнотной панике перевыполняют план и делают лишние ходы. Еще одна ошибка, и на этот раз роковая. Следовало продолжать 42.♞c3 fxe4 (42...♞xc3 43.bxc3 ♞c4 44.♘b2 ♞b3 45.♘d3 ♞xc3) 43.♞xc4 ♞xc4 44.♞f6, и ничейный исход был бы закономерен. Например, 44...exd3 45.♞e6+ ♘f8 46.♞xd6+ ♘e8 47.♞xe5+.

42...e4 (записанный ход) 43.♞g3 exd3 44.♞xd3 gxf5 45.♞xf5 ♞f7! Наш совместный с Юрой домашний анализ показал, что спасти партию белых невозможно. Янса старается изо всех сил, но тщетно...

46. ♖b8+ ♔g7 47. ♗xf7+ ♔xf7
48. ♖b7+ ♔g6 49. b4 ♕g7 50. ♖d7
♕e5+ 51. g3 ♜c2. Быстрее вы-
грывало 51... ♖xb4 52. f4 ♖b2+ 53.
♔h1 ♕d4 54. ♖xd6+ ♔f5 55. ♖e6
h5.

52. ♔g2 h5 53. ♔f1 ♔f5 54. f4?
Ошибка в тяжёлом положении.
Затянуть сопротивление можно
было путём 54. ♖h7 ♔e4 55. ♖xh5
♖b2 56. ♖h7 ♔xd5 57. h4 ♕d4
58. ♖f7 ♖xb4 59. h5 ♖b8 60. g4 ♔e6
61. ♖f4 ♕e5 62. ♖f5 ♖b4 и т.д.

54... ♕c3. Теперь белые прои-
грывают сразу.

55. ♖e7 ♕xb4 56. ♖e2 ♖xe2 57.
♔xe2. Белые сдались.

№11. Сицилианская защита В90
Ю. РАЗУВАЕВ –

Г. СИГУРИОНССОН

Мемориал Капабланки,
Сьенфуэгос, 1975

Примечания Л. Псахиса

Я счастлив и горд, что мог (и
могу сейчас) считать своим дру-
гом Юрия Сергеевича Разуваева.
Мне уже нелегко вспомнить, ког-
да мы познакомились, серьезное
«взрослое» общение началось,
несомненно, в конце 70-ых годов,
но мы встречались и раньше – на
школе Ботвинника. Ученики его,
естественно, любили – а кто его
не любил – даже строгий Миха-
ил Моисеевич частенько прислу-
шивался к своему насмешливому
ассистенту! Вряд ли Юрий Сер-
геевич запомнил 14-летнего, не
слишком удачливого первораз-

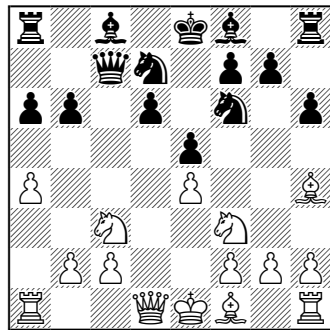
рядника, но я это знакомство за-
помнил навсегда! Через несколь-
ко лет мы стали встречаться в
одних турнирах, часто общались,
и я многому (надеюсь!) у Юры
научился.

Мне еще очень многое хоте-
лось бы с ним обсудить, но, к со-
жалению, это уже невозможно.

1. e4 c5 2. ♘f3 d6 3. ♘c3 a6 4. d4
cxd4 5. ♘xd4 ♘f6. В середине
семидесятых годов вариант Най-
дорфа пользовался не меньшей
популярностью, чем в наши дни!

6. ♕e3!? e5. Я предпочитал 6...
e6 ходу в тексте, много поклонни-
ков и у 6... ♘g4.

7. ♘f3 ♖c7 8. ♕g5 ♘bd7 9. a4
h6 10. ♕h4 b6.



Когда-то (очень давно!) я вни-
мательно изучал партию Мака-
рычев – Цешковский (Тбилиси,
1978), в которой после 10... ♕e7
11. ♘d2 g5 12. ♕g3 ♘f8 13. ♘c4
♕e6 14. ♘e3 ♖a5 15. ♕d3 ♘g6
16. 0-0 h5 черным удалось захва-
тить инициативу на королевском
фланге, хотя, конечно, возможно-

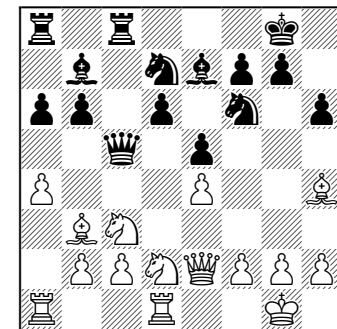
сти соперника (полный контроль
над белыми полями в центре до-
ски) не могут быть недооценены.

11. ♘d2 ♕b7 12. ♕c4 ♕e7. 12...
g5 13. ♕g3 ♘c5 (Бронштейн – Са-
вон, СССР, 1975) не приносит
черным каких-то реальных диви-
дендов, и простое 14. f3!? гаран-
тировало белым небольшой, дли-
тельный перевес.

13. ♖e2 0-0 14. 0-0 ♖fc8?
Юрию Сергеевичу ход черных ак-
тивно не понравился, и он награ-
дил его вопросительным знаком,
и, по-моему, зря! Ход как ход,
позицию черных совсем не пор-
тит, впрочем, и не сильно ее улуч-
шает. Черным предстоит борь-
ба за уравнение и после 14... g5
15. ♕g3 ♘c5 16. f3 ♘e6 17. ♕xe6!?
fxe6 18. ♖c4 ♖xc4 19. ♘xc4 ♖ab8
20. ♖fd1 (Хюбнер – Хьяртгарсон,
Тилбург, 1988).

15. ♖fd1 ♖c5. В известной
партии Фишер – Олафссон (Рей-
кьявик, 1960) черные действова-
ли значительно более решитель-
но – 15... g5 16. ♕g3 ♘f8 17. f3 ♘e6
18. ♕f2 ♔g7 19. ♔h1 ♘f4 и после
20. ♖e3?! d5! 21. exd5 ♕c5 им даже
удалось захватить инициативу.
Белые могли сыграть и посиль-
нее – 20. ♖e1! с неплохой игрой.
Сигурионссон никак не может
решиться на активные действия,
и очень скоро ему предстоит за-
платить цену за совершенно не-
вынужденную пассивность!

16. ♕b3.



16... ♖ab8. В случае 16... ♕c6
белые имеют шикарный выбор:
17. ♖c4!? ♖xc4? (вероятно, 17...
♖f8 немного сильнее, но от непри-
ятностей черных не избавляло)
18. ♘xc4 g5 19. ♕g3 ♘xe4 20. ♘xe4
♕xe4 21. ♘xd6 ♕xd6 22. ♖xd6, и
два белых слона простреливают
буквально всю доску (Вестери-
нен – Браун, Мангейм, 1975), или
17. ♘c4!? b5 18. ♘a5 с отличной
игрой.

17. ♘c4± b5 18. axb5 axb5
19. ♘e3. В лагере черных обра-
зовалось много слабостей: d5, f5,
а при случае грозный конь бе-
лых может обратить свой взор и
на поле g4. Важно отметить, что
19... g5? 20. ♕g3 ♘xe4 встречает
немедленное опровержение –
21. ♖h5+-. Черным уже дорог хо-
роший совет!

19... b4 20. ♕xf6! Юра с удо-
вольствием идет на многочис-
ленные размены фигур, и неуди-
вительно – чернопольный слон
противника не принимает прак-
тически никакого участия в игре,

и ему досталась незавидная роль свидетеля.

20...♖xf6 21.♘cd5 ♘xd5 22.♘xd5 ♖g5 23.g3! Простенький, но очень сильный ход. Белые неспешно подготавливают h2-h4, и незадачливый слон черных скоро будет изгнан с поля g5, откуда он хоть в какой-то мере защищал своего монарха.

23...♖a8. Несомненно, сильнее было **23...♖f8!?**, заранее готовясь к защите поля f7, но черные никак не могут смириться со своей участью и пытаются с помощью разменов защититься от всё усиливающегося давления белых фигур.

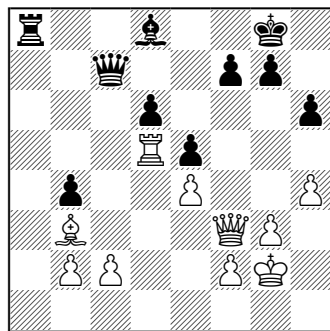
24.h4. Пожалуй, еще точнее **24.♖xa8! ♖xa8 25.h4 ♖d8 26.♖f3**, и после практически вынужденного **26...♖xd5 27.♖xd5 ♖c7 28.♖b5** стратегия белых принесла бы им первые материальные плоды. Впрочем, минимальная неточность белых практически не меняет оценки позиции.

24...♖d8 25.♖f3 ♖xd5?!. Возникает впечатление, что черные потеряли надежду на благоприятный исход партии и не оказывают противнику должного сопротивления. Белым предстояло бы еще немало потрудиться для победы после упорного **25...♖xa1 26.♖xa1 ♖xd5** (трудно рекомендовать **26...♖c6 27.♘xb4! ♖e8 28.♘d5+-)** **27.♖xd5 ♖f6.**

26.♖xa8! ♖xa8. 26...♖xa8? могло избавить черных от лишних

страданий – **27.♖xf7+ ♖h7 28.♖g8+ ♖g6 29.♖e8+ ♖h7 30.♖g8+ ♖h8 31.♖f7+ ♖h7 32.♖g6#.**

27.♖xd5 ♖c7 28.♖g2.



28...♖b8. 28..g6? 29.♖xd6! было бы равносильно сдаче партии.

29.h5! Белые берут под контроль поле g6 и недвусмысленно собираются полакомиться пешкой d6.

29...♖g5 30.♖d3 ♖b6? Последняя в этой партии ошибка черных. Упрямое **30...♖e7 31.♖b5!?** ♖xb5 **32.♖xb5 d5!** позволяло им продолжить совсем еще не безнадежное сопротивление.

31.♖a5 ♖b8 32.♖a6 ♖e7 33.♖d5 ♖f8 34.♖a4. В подобных позициях сильнейшей стороне совсем не стоит спешить! **34.♖c6 ♖d7 35.♖c4** выглядит здорово, но после **35...d5!** партия еще вполне может затянуться.

34...♖d7 35.♖a5 ♖b7?! Черные ошибочно рассчитывают, что размен ферзей облегчит защиту. **35...♖c7!?** позволяло белым про-

должить столь приятную им игру в кошки-мышки, теперь же партия быстро заканчивается!

36.♖xb7 ♖xb7 37.♖d5!+-. Отлично выглядит и **37.♖a8**, но в этом случае у черных оставался бы последний шанс **37...d5!?**.

37...♖c7. Ничего уже не меняло и **37...♖b8 38.♖a7.**

38.♖b5 ♖xc2 39.♖xb4 ♖c7. Защищая 7-ю горизонталь, но она уже и не слишком нужна белым! **39...♖h7 40.♖b8** выглядит столь же уныло и безнадежно!

40.♖b8 ♖a7 41.b4. Черные сдались. Неудивительно: пешка начала движение вперед, и остановить ее абсолютно не представляется возможным. Несложная, но очень эффективная стратегия белых стала эталонной в подобном типе позиций.

№12. Защита Грюнфельда D86 Ю.РАЗУВАЕВ – В.УЛЬМАН

Амстердам, 1975

Примечания Ю.Разуваева

Реализация преимущества и обратная игра

*Теряя свою независимость,
Поступки мои, верней, видимость
Поступков моих и суждений,
Уже ощущает уздечку,
И что там софизмы нанизывать!*

Андрей Вознесенский

Партия имеет свою предысторию. Еще до ее начала у меня

был выбор – «французская» или «Грюнфельд». Других дебютов немецкий гроссмейстер, как известно, черными не применяет. Накануне вечером после обидной неудачи в партии с С.Хаманом меня охватили обычные и хорошо знакомые шахматистам печальные думы, похожие на строку Омара Хайяма: «Жизнь – то шербет на льду, а то отстой вина...»

Затем, вспомнив совет Ф.Искандера извлекать пользу даже из своих неудач, я сосредоточил всю свою ярость на поисках опровержения варианта В.Симагина. Здесь на помощь пришел практический опыт и знания. Поздно вечером мне показалось, что «предвестие истины коснулось меня»...

1.d4 ♘f6 2.c4 g6 3.♘c3 d5 4.cxd5 ♘xd5 5.e4 ♘xc3 6.bxc3 ♖g7 7.♖c4 0-0 8.♘e2 ♘c6. Вариант введен в практику В.Симагиным. Черные не торопятся с подрывом пешечного центра.

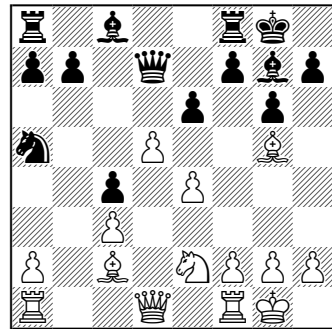
9.♖g5 ♖d7 10.0-0. Принципиальнее, видимо, было **10.♖d2**, оставляя за собой возможность атаки на короля (h4-h5).

10...♘a5 11.♖d3 c5. Ненужная торопливость. Белым теперь удастся с выгодой определить позицию в центре, после чего черным трудно создать встречную игру. Эластичнее **11...b6.** После **12.♖d2 ♖b7 13.♖h6 e6 14.♖xg7 ♖xg7 15.h4** возникает с переста-

новкой ходов позиция из моей партии с В.Карасевым (черные), Челябинск, 1972. Черные играли неудачно и быстро проиграли: 15...f5? 16.exf5 exf5 17.♖g5 ♜ae8 18.♘f4 ♚e7 19.♚g3 ♛h8 20.d5! ♚d6 21.c4 ♙c8 22.♞fe1 ♘b7 23.h5! ♙g7 24.hxg6 hxg6 25.♞e6! и т.д. В случае шаблонного 15...c5 16.h5 cxd4 17.cxd4 ♘c6 18.♚f4 e5?? получается диаграмма, по ошибке напечатанная в одном из дебютных руководств. На самом деле ферзь должен быть, конечно, на e7. Недоразумение вызвало письмо любителя шахмат в журнал «Chess Life and Review», а у меня – воспоминание о судьбе несчастного географа у И.Ильфа и Е.Петрова. Честно говоря, и меня некоторое время эта диаграмма не оставляла в покое. Возможность объявить мат путем 19.h6+ ♙g8 20.♚f6 после знака равенства в книге была так заманчива, что убедила в необходимости хода ♙g5. Ведь в этом случае ход ♚e7 невозможен.

12.d5 c4. 12...e6 вынуждало белых... с выгодой пожертвовать качество. Например, 13.c4 ♙xa1 14.♚xa1 f5 15.dxe6 (необязательное, но не худшее) 15...♚xe6 (забрав слона – 15...♚xd3 – черные получали мат после 16.♙h6) 16.exf5 gxf5 17.♘f4 ♚f7 18.♘d5 ♘c6 19.♞e1, и атака белых очень опасна.

13.♙c2 e6.



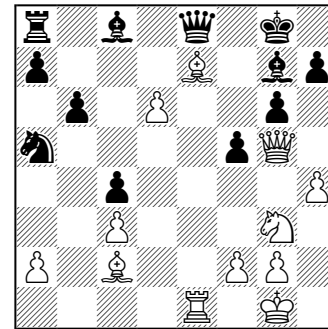
14.♚d2. Т.Петросян и С.Глигорич против В.Ульмана брали на e6, что слабее. Белую пешку «d» ждет славная судьба, и разменивать ее не следует.

14...exd5 15.exd5 b6 16.♞ad1 ♞e8 17.♘g3 f5. Грозило 18.♘e4.

18.♞fe1 ♙b7 19.d6! Пешка «d» идет в ферзи и остановить ее – дело непростое. На первый взгляд, белые выпустили из заточения коня a5, однако ослабление короля (f5) не позволяет черным вернуть отбившегося от дома скакуна. И как это ни банально, но ферзь – плохой блокер, что ясно из примерного варианта: ♚xe8+ ♞xe8, ♙a4 ♚xa4, d7 и т.д. Совместный анализ после партии не дал удовлетворительного плана защиты за черных, да его, возможно, просто нет.

19...♞xe1+ 20.♞xe1 ♙f8 21.♙e7 ♙g7. На 21...♞e8 следует эффектный вариант: 22.♘xf5! gxf5 23.♚g5+ ♙g7 24.♙xf5 ♚xd6 25.♙e6+!, и белые выигрывают.

22.♚g5 ♚e8 23.h4 ♙c8. В подобных ситуациях можно играть на атаку, но с годами тянет к простоте. Поэтому партию мне хотелось выиграть чисто, не разменивая фигур. Для этой цели был использован редкий в практике метод обратной игры.



24.♚d2 ♙d7 25.♙g5 ♚c8. На 25...♚f8 последовало бы 26.♞e7, и если 26...♞d8, то 27.♞xg7+.

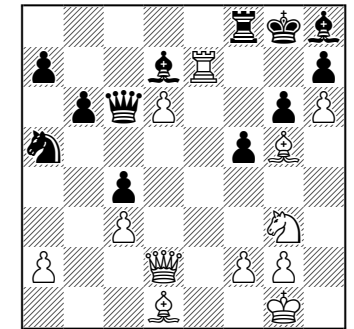
26.h5! ♚c6. После 26...♘c6 27.h6 ♙f8 28.♚d5+ черные получали мат.

27.♞e7 ♞f8. К мату вело 27...♞e8 28.♞xg7+ ♙xg7 29.♚d4+ ♙g8 30.h6; 27...♙f8 проигрывает из-за 28.♞xd7.

28.h6. Достаточно, конечно, и 28.♞xg7+, но это противоречило основной концепции.

28...♙h8 29.♙d1!

Черные сдались. Заключительная позиция весьма живописна:

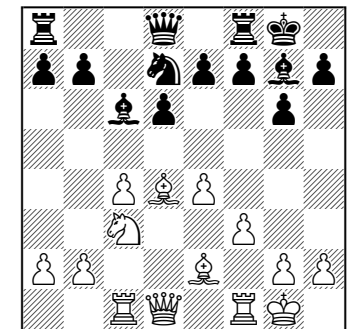


№13. Сицилианская защита В38 Ю.РАЗУВАЕВ – К.ХОНФИ

Мемориал Капабланки,
Сьенфуэгос, 1976

Примечания Б.Гулько

1.e4 c5 2.♘f3 ♘c6 3.d4 cxd4 4.♘xd4 g6 5.c4 ♙g7 6.♙e3 ♘f6 7.♘c3 0-0 8.♙e2 d6 9.0-0 ♙d7 10.♞c1 ♘xd4 11.♙xd4 ♙c6 12.f3 ♘d7?!



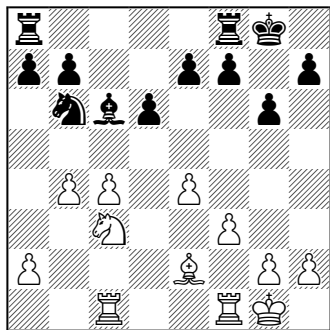
В ту пору данное продолжение благодаря успеху черных в партии Тукмаков – Велимирович, сыгранной годом раньше в Одессе, считалось обещающим для черных. Но благодаря настоящим

усилиям Разуваева считаться перестало. Стали играть предварительно 12...а5!, и в поединке Адорьян – Ларсен (Эсберг, 1988) черные после 13.b3 d7 получили достойную позицию.

13.b4! В упомянутой одесской партии Тукмаков продолжал вяло – 13.♔h1, и Велимирович путем 13...♗xd4 14.♚xd4 ♖b6 15.♚d2 ♘c5 захватил контроль над черными полями.

13...♗xd4+ 14.♚xd4 ♖b6?! Этот план находит блестящее опровержение. Скромнее представлялся другой план игры, связанный с 14...b6.

15.♚xb6 ♘xb6.

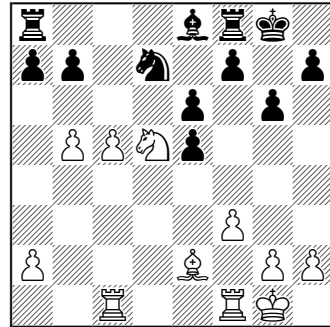


16.e5!! Такая жертва пешки в окончании требовала не столько далекого расчета, сколько интуиции... и вдохновения!

16...dxe5. На мой взгляд, следовало уйти в глухую защиту путем 16...♗fd8 17.exd6 exd6 18.♗fd1 f5. Но это было неприятно, а посчитать последствия взятия – не легко.

17.b5 ♗e8. Нужно оставить поле d7 для коня. В случае 17...♗d7 18.c5 ♘c8 19.♗d5! черные фигуры запатованы.

18.c5± ♗d7 19.♗d5! e6.

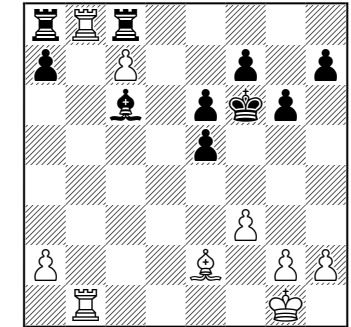
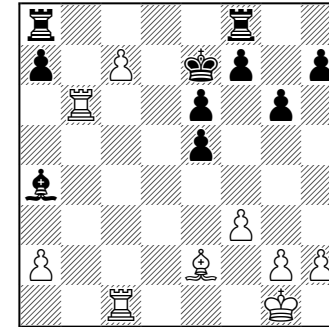


20.♗e7+! Коню отсюда не выбраться. Но на этот раз всё точно посчитано.

20...♗g7 21.c6 bxc6. Погоня за конем не годилась – 21...♗f6 22.cxb7! (хуже 22.cxd7? ♗xd7 23.♗c7 ♗xe7 24.♗d1 ♗fd8 25.b6 axb6 26.♗b5 ♗xa2 27.♗cxd7+ ♗xd7 28.♗xd7+ ♗f8 29.♗xb7 ♗b2, и позиция скорее ничейная, чем выигранная для белых) 22...♗b8 23.♗c8! ♗xb7 24.♗d6 ♗b8 25.♗c7, и черным не пошевелиться.

22.bxc6 ♗b6 23.c7 ♗d7 24.♗fd1! ♗a4. Опять нет времени ловить коня – 24...♗f6 25.♗xd7 ♗xd7 26.c8♚. Теперь же он гибнет, но не напрасно.

25.♗d6! ♗f6 26.♗xb6 ♗xe7.



27.♗b7! Этюдная идея – черный король выгоняется в центр под неожиданную матовую атаку.

27...♗f6. Черные уклоняются от главного варианта комбинации. Плохо было 27...♗d7 28.c8♚ ♗axc8 29.♗d1 ♗fd8 30.♗b5, выигрывая слона. Тонкость замысла белых раскрывалась в линии 27...♗d6 28.♗b2! ♗d7 (не помогает 28...♗c6 29.♗d2+ ♗d5 30.♗a6) 29.♗a6 ♗c8 30.♗d1+! ♗xc7 (недурен для белых и вариант 30...♗e7 31.♗b8 ♗хаб 32.♗dd8) 31.♗c2+ ♗b6 32.♗b1+ ♗хаб 33.♗c3 с неизбежным матом.

28.♗cb1. Юра видит выигрывающий вариант и не уклоняется от него. Если бы он был компьютером, то сыграл бы 28.♗a6! ♗d7 29.♗cb1 ♗ac8 30.♗ха7 ♗а8 31.♗ха8 ♗ха8 32.♗b7 ♗ха2 33.♗d1!, и черные не могут даже отделаться слоном.

28...♗c6 29.♗b8 ♗c8.

(См. диаграмму)

30.♗c1! Из-за этой возможности Юра сыграл 28.♗cb1. Черные теряют фигуру, и ввиду наличия пешек

«а» не имеют шансов на ничью.

30...♗axb8. Сразу проигрывало 30...♗d7 из-за 31.♗ха8 ♗ха8 32.♗a6 ♗c8 33.♗b1!

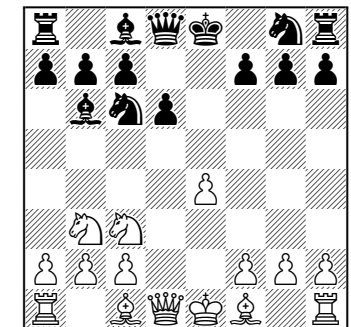
31.cxb8♚ ♗xb8 32.♗xc6 ♗b2 33.♗c4 h5 34.h4 g5 35.hxg5+ ♗xg5 36.♗h2 ♗b4 37.♗b3 a5 38.♗a6 ♗b5 39.♗a7 ♗f6 40.♗a4. Черные сдались.

№14. Шотландская партия С45 В.КУПРЕЙЧИК – Ю.РАЗУВАЕВ

Всесоюзный отборочный турнир,
Бельцы, 1977

Примечания В.Купрейчика

1.e4 e5 2.♗f3 ♗c6 3.d4 exd4 4.♗xd4 ♗c5 5.♗b3 ♗b6 6.♗c3 d6.



7.♘d5?! Все-таки вперед! Расчет наивен: 7...♘ge7 8.a4! Современная трактовка – 7.♖e2 с неплохими результатами для белых.

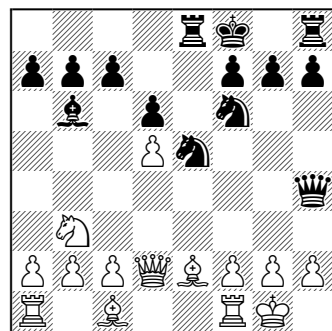
7...♖h4! Четкая реакция! Белые вынуждены неудобно двигаться ферзем.

8.♖e2 ♘g4 9.♖d2 ♘e6 10.♘d3? Следовало играть 10.♘f4 или 10.♖f4; в обоих случаях белые могут рассчитывать лишь на равенство.

10...♘xd5 11.exd5 ♘e5 12.0-0 ♘f6 13.♘b5+. Потеря времени, так как ладья a8 получает возможность быстро подключиться к атаке. Не радуется и 13.♖g5 ♖xg5 14.♘g5 ♘xd3 15.♘xf6 gxf6 16.cxd3 ♖d7+. Для белых уже дорог хороший совет.

13...♖f8 14.♘e2. Еще позволяло как-то держаться «на честном слове» 14.c3 ♘eg4 15.h3 ♘xf2 16.♘d4 ♘2e4 17.♖d3 ♘xd5 18.♘c4 ♘ef6 19.♖h1 – все-таки не играет ладья h8, а у белых преимущество двух слонов. На 14.h3 забавен такой вариант: 14...♘f3+! 15.gxf3 ♖g3+ 16.♖h1 ♖xh3+ 17.♖g1 ♖g3+ 18.♖h1 ♖xf3+ 19.♖g1 ♖g3+ 20.♖h1 ♖h3+ 21.♖g1 ♘g4 22.♖f4 g5 с выигрышем.

14...♖e8 15.c3. Проигрывает форсированно. На 15.h3 следует 15...♘e4 16.♖f4 ♖xf4 17.♘xf4 ♘xf2 18.♖xf2 ♘g6, и всех не удержать. Но это всё же затягивало сопротивление.



15...♘eg4 16.♘xg4 ♘xg4 17.h3. Или 17.♖f4 g5.

17...♘xf2+ 18.♖h1. Если 18.♖xf2 ♘xf2 19.♖xf2, то 19...♖e1+.

18...♘e3 19.♖e1 ♘f2+ 20.♖h2 ♖f4+ 21.g3 ♖f5. Белые сдались. Что можно сказать? Убедительно и показательно!

№15. Индийская защита А44
В.БАГИРОВ – Ю.РАЗУВАЕВ
45-й чемпионат СССР, первая лига,

Баку, 1977

Примечания Ю.Разуваева

Игра без правил

Под белую хоругвь, под парус корабля

Вербую всякий ветер, попутный-непопутный,

Вкручу фантазии крутой рычаг руля

И ринусь на валы, на штурм ежеминутный...

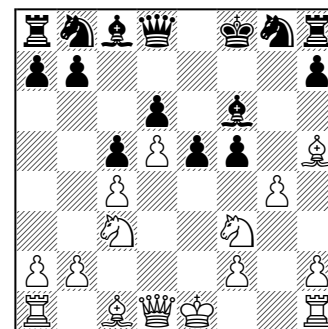
Александр Баласогво

1.d4 g6 2.c4 ♘g7 3.♘c3 c5 4.d5 e5. Партия игралась в 9-м туре, а в моей турнирной графе не было ни одной (!) победы. Тот, кто побывал в подобных ситуациях, поймет мое состояние и первые ходы.

5.e4. Всё это, конечно, не новость. В партии Ваганян – Романишин (Ленинград, 1977) белые сыграли 5.dxe6 dxe6 6.♖xd8+.

5...d6 6.♘e2 f5 7.exf5 gxf5 8.♘h5+ ♖f8 9.♘f3 ♘f6. Обычные ходы здесь не годятся. После 9...♘f6 10.♘g5 белые получали инициативу с хорошими видами на двадцатиходовый разгром.

10.g4? В.Багиров спешит наказать меня за пренебрежительное отношение к общепринятым правилам хорошего шахматного тона. Однако построение черных скорее парадоксально, но не вычурно. Замысел белых оправдался бы в случае 10...fxg4 11.♘d2, и на доске техническая позиция. Черные находят возможность сыграть «на перехват».



10...e4! 11.♘g1. После 11.♘d2 ♘xc3 12.bxc3 ♖h4 в беду попал мобильный белопольный слон Тарраша, которого великий шахматный проповедник не разрешал даже разменивать.

11...♘d7. Слабее 11...♘xc3+ 12.bxc3 ♘d7 13.♘f4, и перевес у белых. Начиная с 10-го хода партия напоминает битву в горах – один неверный шаг ведет в пропасть.

12.gxf5. Стабильное преимущество получали черные после 12.♘f4 ♘e5 13.♘xe5 ♘xe5.

12...♘xc3+! 13.bxc3 ♘e5 14.h4! Прекрасный маневр! Белые отняли у черного ферзя отличную стоянку на h4, одновременно введена в бой ладья h1. Идет напряженная борьба за каждую клетку королевского фланга.

14...♘xf5 15.♘e2 ♘d3+ 16.♖f1 ♖f6. Угрожает 17...♘h3+ 18.♘h3 ♖xf2#. Следующий ход белых вынужден.

17.♘e3 ♘g6! Второй критический момент. Естественное 17...♘h6 приводило к потере инициативы после 18.♘g3 или 18.♖d2. Сейчас плохо, конечно, 18.♘xg6 hxg6, и белые попадают под разгромную атаку.

18.♘g3 ♖e8 19.♘e2. Значительно слабее 19.♖g4 из-за 19...♖xc3! 20.♖g2 ♘f6! 21.♘h6+ ♖f7, и черные должны победить.

19...h5! Трудный ход. Черные не допускают белую пешку на h5, что вело к потере многих пунктов на королевском фланге, кро-