

# УРОКИ МАСТЕРСТВА

Новые анализы старых партий

Марк Дворецкий

Библиотека РШФ  
Москва 2016

УДК 794.1  
ББК 75.581  
Д24

**Дворецкий Марк Израилевич**  
Д24 «УРОКИ МАСТЕРСТВА. Новые анализы старых партий». Москва,  
2016, 368 с.  
**ISBN 978-5-9908108-9-1**

Новая книга знаменитого тренера Марка Дворецкого — это сборник детально прокомментированных поучительных партий. Их внимательное изучение принесет пользу каждому, кто серьезно относится к само-совершенствованию и хочет понять, какие проблемы встают за доской перед гроссмейстерами и мастерами, как они их решают, что стоит за допускаемыми ими порой ошибками и как их избежать.

Книга состоит из семи частей: Уроки одной партии, Позиционные партии, Дебютные дискуссии, Король в опасности, Под обстрелом, Партии с вопросами, Разыгрывание. Читатель вправе выбрать для изучения те разделы, которые его больше всего интересуют. А можно сконцентрироваться на чисто практической тренировке, решая упражнения. Последние две части книги посвящены специфическим формам тренировки, которые автор регулярно использует на своих занятиях: разбор партий в форме решения серии последовательных задач и разыгрывание специально подобранных позиций.

Для широкого круга любителей шахмат.

**Марк Дворецкий**  
**УРОКИ МАСТЕРСТВА. Новые анализы старых партий**

Редактор *Максим Ноткин*  
Оформление, верстка *Андрей Ельков*  
Формат 60x90 1/16.

Печать офсетная. Бумага офсетная. Заказ №

**www.ruchess.ru**

По вопросам распространения обращаться  
к Владимиру Барскому: **barsky@ruchess.ru**

**ISBN 978-5-9908108-9-1**

© М.И. Дворецкий, 2016  
© Российская шахматная федерация, 2016

## ОГЛАВЛЕНИЕ

Предисловие.....	5
<b>ЧАСТЬ 1. Уроки одной партии</b>	
Уинтер — Алехин .....	9
Пагубность стремления к ничьей с первых ходов .....	19
Пассивность в дебюте .....	22
Симметричная структура разменного варианта французской защиты ..	29
Ферзь и ладья на открытой линии.....	33
<b>ЧАСТЬ 2. Позиционные партии</b>	
Транзитное поле.....	40
Размены при атаке и защите .....	44
Тренировка быстрого восприятия.....	48
Игра по белым полям.....	60
Переоценка позиции .....	67
Еще о чрезмерном оптимизме .....	77
Интуиция и расчет .....	89
<b>ЧАСТЬ 3. Дебютные дискуссии</b>	
Увлекательная классика.....	104
Две неудачи Еугенио Торре .....	114
Камень преткновения .....	127
Неочевидные ходы-кандидаты.....	132
<b>ЧАСТЬ 4. Король в опасности</b>	
На распутье .....	147
Компьютерные ходы без компьютера .....	156
Энергия и точность в атаке .....	163
Недопетая песня.....	178
Кто атакует?.....	195
<b>ЧАСТЬ 5. Под обстрелом</b>	
По стопам Гудини .....	205
Проблемная жертва качества.....	221
Кто рисковал больше? .....	235
Хладнокровная защита .....	246

**ЧАСТЬ 6. Партии с вопросами**

Преимущество выступки .....	263
Промехи в нападении и защите .....	278
Умеете ли вы меняться? .....	288
Мастерство в атаке .....	305
Борьба равных .....	321

**ЧАСТЬ 7. Разыгрывание**

Все оказалось гораздо сложнее .....	338
Развилка на дороге .....	342
Спасите трудную позицию .....	346
Острая атака .....	352
Быстрый разгром.....	360

**ПРЕДИСЛОВИЕ**

Книга, которую вы открыли, представляет собой сборник детально прокомментированных партий. Некоторые из них далеко не образцовые, но все без исключения – достаточно интересные и поучительные. Опишу их предысторию.

В мире каждый день играет множество увлекательных партий, изучить их все, конечно, невозможно. Если речь не идет о поиске материала на интересующий его дебютный вариант или знакомстве с творчеством будущих соперников, тренеру имеет смысл ограничиться лишь партиями и фрагментами, уже проанализированными уважаемыми им комментаторами. Такой подход позволяет сэкономить массу времени. Бросив беглый взгляд на примечания, зачастую удается сразу определить, содержится ли здесь полезная для тренера информация. Например, убедительная иллюстрация каких-то важных идей, или напротив, парадокс, поучительное исключение из общеизвестных правил, а может быть, необычная комбинация, или фрагмент, который послужит удачным тренировочным упражнением.

Выбранный пример подвергается строгой проверке: ведь использовать имеет смысл только материалы высокого качества. Если изучаемая партия успешно выдерживает проверку, то она в той или иной форме фиксируется, пишется собственная версия комментариев.

На занятиях с учениками почти неизбежно выявляются новые тонкости, приходится уточнять и пересматривать сделанные ранее выводы, корректировать собственные примечания. Этот процесс повторяется неоднократно.

Изменения порой вносятся и как следствие откликов читателей на статьи, в которых я использую свои анализы. Или когда обнаруживаю свои примеры в публикациях других авторов со свежими комментариями. Наконец, при новой компьютерной проверке прежних анализов всегда обнаруживаются не замеченные ранее детали – ведь качество и компьютеров, и аналитических движков постоянно растет.

В какой-то момент, когда накапливается достаточно много интересных и содержательных анализов, у меня появляется желание познакомить с ними широкий круг шахматистов, написав книжку, содержащую результаты моих исследований.

Именно такое желание послужило главным стимулом для создания четырех томов серии «Школа высшего мастерства», которую я рассматриваю как одну большую книгу: там даже нумерация глав общая для всей серии. Это была моя первая книга. В те годы аналитические программы были еще очень слабы, и все анализы выполнялись без помощи компьютера. При переизданиях компьютер уже использовался, и пришлось внести немало уточнений, которые, впрочем, в основном оказались не слишком принципиальными, не меняли концепцию и характер текстов.

Десять с лишним лет спустя я решил подготовить к публикации новую порцию своих учебных материалов и написал «Марк Дворецкий анализирует — Учебник-практикум для будущих чемпионов». Тут без компьютера, конечно, не обошлось, и понятно, что примечания получились гораздо более объемными и содержательными, чем прежде. Несомненно, это моя самая сложная книга, и я опасался, что она будет востребована лишь узким кругом шахматистов элитного уровня. Но был приятно удивлен и обрадован, увидев на сайте «Амазон», торгующем книгами, сплошь положительные отзывы с максимально высокими оценками, присланные рядовыми любителями.

Прошло еще несколько лет, настал момент для публикации еще одной книги анализов — она сейчас перед вами. По своей концепции и структуре она близка к предыдущей, и потому в них есть общие внешние черты, отсутствующие в других книгах. Я имею в виду прежде всего индикацию сложности предлагаемых упражнений: чем больше «звездочек», тем упражнение труднее.

- \* элементарное упражнение
- \*\* простое упражнение, не требующее глубокого расчета
- \*\*\* упражнение средней сложности
- \*\*\*\* трудное упражнение
- \*\*\*\*\* упражнение исключительной сложности.

Мнения участников разбираемых партий выделены не только курсивом, как все цитаты в моих текстах, но также специальным шрифтом.

Углубление в сложный анализ изначально преследовало целью получить максимально точную и объективную картину борьбы, верно оценить достоинства и недостатки тех или иных решений партнеров. Иногда в результате получалось нагромождение чисто компьютерных вариантов, за которыми трудно разглядеть внутреннюю логику пози-

ции. В таких случаях я варианты отбрасывал, оставляя только вытекающие из них выводы. Но все-таки значительную часть анализов я перенес в книгу, хотя отлично понимаю, что обилие сложных вариантов затрудняет читателям восприятие текста (впрочем, вам вовсе не обязательно разбирать каждый вариант — можно ограничиться самым для себя интересным).

Ну, прежде всего потому, что утверждения в тексте должны доказываться, одних словесных оценок в наши дни недостаточно. И читатели, изучающие книги, и ученики на занятиях зачастую не соглашались с моими выводами, предлагают собственную версию событий. Кто прав, может установить только объективный анализ, который порой оказывается весьма обширным.

Во-вторых, углубляясь в варианты, я зачастую натываюсь на интереснейшие ситуации, поучительные и/или очень яркие, красивые. Жалко опускать такие моменты, даже если они не слишком связаны с исходной позицией, в которой начался анализ.

Еще одной причиной обилия анализов было желание дать объективную оценку существовавшим ранее комментариям: подтвердить их, уточнить, а порой и опровергнуть. Мне хочется, чтобы при знакомстве с известными партиями шахматисты-практики или авторы новых книг не подпали бы под влияние допущенных ранее ошибок, увидели более точную картину борьбы. Идеал тут, конечно, недостижим, но можно попытаться к нему хоть немного приблизиться.

До сих пор я, в основном, говорил об анализе, но на самом деле анализ, конечно, только необходимое для автора средство, а отнюдь не самоцель. Работая над включенными в книгу партиями, я стремился выявить и максимально выпукло продемонстрировать заложенные в них идеи, важные для совершенствования шахматиста. Тут и подход к разыгрыванию тех или иных типичных ситуаций, и освоение разнообразных позиционных и тактических идей, и совершенствование технического мастерства, и тренировка поиска и принятия решений на основе точного расчета вариантов.

В монографиях чисто учебного плана намеченные автором темы излагаются последовательно. В сборниках сложных партий (в частности, в коллекциях избранных партий великих шахматистов) такое недостижимо. Зато в них нет необходимости последовательно продвигаться от первых страниц до последних. Так и здесь: читатель вправе выбрать для изучения те разделы, которые его больше всего интересуют.

## УРОКИ ОДНОЙ ПАРТИИ

ют, например, посвященные позиционной игре, атаке, защите... Или даже отдельные главки, иллюстрирующие, скажем, позиционную жертву материала или пагубность сверхосторожности в борьбе с более сильными соперниками. Можно также сконцентрироваться на чисто практической тренировке, решая упражнения на диаграммах, под которыми вы видите вопросительный знак рядом с индикацией очереди хода. Последние две части книги посвящены специфическим формам тренировки, которые я регулярно использую на своих занятиях: разбор партий в форме решения серии последовательных задач и разыгрывание специально подобранных позиций.

Я надеюсь, что книга окажется полезной не только для шахматистов высокого уровня, которым она в первую очередь предназначена, но и для каждого, кто серьезно относится к самосовершенствованию и хочет понять, какие проблемы встают за доской перед гроссмейстерами и мастерами, как они их решают, что стоит за допускаемыми ими порой ошибками и как их избежать.

Одно из моих любимых изречений Козьмы Пруткова гласит: *Бросая в воду камешки, смотри на круги, ими образуемые, иначе такое бросание будет пустою забавою*. Мысль доморощенного российского философа остается справедливой, если заменить бросание камешков изучением шахматных партий. Предлагаю читателям взглянуть в круги на воде от камешка, который я сейчас брошу.

В написанной много лет назад совместно с Артуром Юсуповым книге «Секреты дебютной подготовки» — второй в серии «Школа будущих чемпионов» — есть глава «По следам одной партии». В ней сначала кратко анализируется первая часть довольно мирного поединка между Сергеем Долматовым и Виктором Гавриковым, выделяются встававшие перед соперниками проблемы, а затем эти проблемы изучаются с помощью новых поучительных примеров. Такой подход к совершенствованию в шахматах мне представляется целесообразным и эффективным: возникающие цепочки ассоциаций со своими или чужими партиями не остаются без внимания и забываются, а исследуются, что позволяет надежно освоить стоящие за ними шахматные идеи.

Многие знаменитые партии чемпионов прошлого представляют из себя «игру в одни ворота»: слишком уж различался уровень партнеров, слишком слабое сопротивление оказывали малоискушенные соперники. И все же изучать такие «поединки» полезно — тактические, стратегические и технические идеи великих шахматистов осуществлялись чисто и убедительно, без сложностей, неизбежно сопутствующих схваткам между примерно равными партнерами, а потому эти идеи

легко осваиваются и запоминаются. Но если подвергнуть такие партии внимательному анализу (чего обычно не делается), то неизбежно выявляются упущенные возможности, картина борьбы перестает выглядеть кристально ясной.

### УИНТЕР — АЛЕХИН

Ноттингем 1936

(использованы примечания

Александра Алехина)

**1.d2-d4 e7-e6**

**2.e2-e4 d7-d5**

3.e4:d5

Общепринято мнение, что этот ход свидетельствует о стремлении белых играть лишь на ничью. В действительности у черных найдется по крайней мере не меньше возможностей осложнить борьбу (если они, конечно, этого желают), чем в большинстве других вариантов французской защиты.

**УРОК 1.** Пассивность, вытекающая из стремления к ничьей, отдает инициативу партнеру, что значительно облегчает его задачу.

3... e6:d5

4. ♖f1-d3 ♜b8-c6

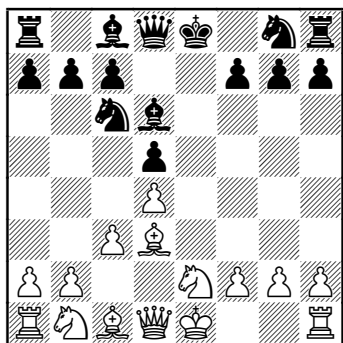
5. ♞g1-e2

Заслуживает внимания 5.c3 ♙d6 6. ♗f3!?

5... ♙f8-d6

6.c2-c3

На 6. ♞bc3 Алехин рекомендует 6... ♞b4!?, вынуждая либо размен слона, либо после 7. ♙b5+ c6 его отступление на невыгодное поле.



6...

♗d8-h4

Важно воспрепятствовать

7. ♙f4.

Первый из серии профилактических ходов (с той же целью возможно и 6... ♗f6), сделанных Алехиным в этой партии.

**УРОК 2.** «Профилактическое мышление» — универсальное оружие, и должно использоваться постоянно, даже очень агрессивными шахматистами и даже в борьбе против более слабых соперников.

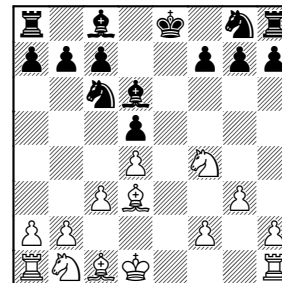
7. ♞b1-d2

В партии Вестеринен — Кавалек (Золинген 1986) было сыграно 7. ♞g3 ♞h6!? 8. ♙:h6?! (лучше 8. ♗h5 ♗e7+ ∞) 8... ♗:h6 9.0-0 ♞e7 10. ♖e1 0-0-0.

Заслуживает внимания 7.g3!? ♗h5 (ничего не дает 7... ♗h3 8. ♞f4 ♙:f4 9. ♙:f4 ♗g2 10. ♗e2+ и 11. ♗f1) 8. ♞f4 (в случае 8. ♙f4!? самое точное: 8... ♗f3! 9. ♖g1 ♞f6!, и невыгодно 10. ♙:d6?! ♞g4! 11. ♖f1 ♞:h2 12. ♖g1 ♞g4 13. ♖f1 cd7, а на 10. ♗c2 следует 10... ♙:f4 10. ♞:f4 0-0 с примерным равенством) 8... ♗:d1+ 9. ♙:d1.

(См. диаграмму)

Эта позиция позднее случилась в партии Апшениек — Алехин (Олимпиада, Буэнос-Айрес 1939). Черные избрали 9... ♞f6 10. ♖e1+ ♞e7 11.f3 ♙d7, недооце-



нив разменной операции: 12.b3! 0-0-0 13. ♙a3 ♞f5 14. ♙:d6 ♞:d6 15. ♞d2=.

Алехин рекомендует 9... ♙g4+ 10. ♙c2 (10. ♞e2 ♞f6) 10...0-0-0 (лучше 10... ♞f6=), но после 11.h3! ♙f3 12. ♖e1, намечая 13. ♞d2 ♙:f4 14. ♞:f3, позиция в пользу белых.

Партия Зак — Дворецкий (командное первенство Москвы 1972) продолжалась так: 9... ♞ce7!? 10.f3 c6 11. ♞h5 (11. ♖e1 h5!; 11.g4 ♞f6 12.g5? ♞fg87) 11... g6 12. ♙f4 ♙:f4?! (сильнее 12... ♙d7! 13. ♙:d6 ♙:d67) 13. ♞:f4 ♙f5 14. ♞d2 ♞f6 Ничья.

7... ♙c8-g4!

Еще один активный профилактический ход — черные предупреждают 8. ♞f3. При этом Алехин готов пожертвовать пешку. После 8. ♗b3 0-0-0 9. ♗:d5 ♞f6 с последующим ♗he8 черные получают подавляющий перевес в развитии.

На самом деле, в этом варианте белые успешно решают свои проблемы и добиваются преи-

мущества, играя 10. ♗b5. Дело в том, что на 10... ♗he8, также как и на 10... a6, есть очень сильное возражение 11. ♞f3! (11... ♙:f3 12. ♗f5+), а если 10... ♙b8, то 11. ♞c4. Поэтому черные должны жертвовать другую пешку: 8... ♞ge7!, поскольку 9. ♗:b7?! ♖b8 10. ♗a6 0-0 явно в их пользу.

8. ♗d1-c2

Партия Дамянович — Ивков (чемпионат Югославии 1962) развивалась так: 8. ♞f1 ♞ge7 9. ♞e3 ♙e6 10. ♞g1 ♗f6 11. ♞f3 0-0-0 12. ♙d2 ♗he8 13. ♗c2 ♞g6 14.0-0-0 ♞f47.

8... 0-0-0

Размен 9. ♙f5+ ♙b8 устраивает черных.

9. ♞d2-f1 g7-g6

Подготавливая размен «хорошего» слона противника, после чего белые поля в его позиции останутся несколько ослабленными.

**УРОК 3.** Очевидная важность в подобных симметричных позициях контроля над полями f4/f5 и размена «хорошего» слона противника на своего «плохого» слона.

10. ♙c1-e3 ♞g8-e7

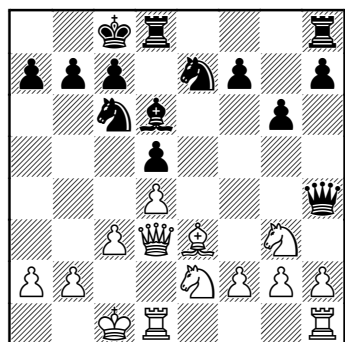
11.0-0-0

Стоило помешать размену, сыграв 11. ♞fg3!?

11... ♙g4-f5

12. ♞f1-g3 ♙f5:d3

13. ♗c2:d3



### 13... h7-h6!

Тонкая профилактика. Иначе белые сыграли бы 14.♖d2!, готовя 15.♗g5 или 15.♗f4.

### 14.f2-f4?!

Этот ход, ослабляющий без всякой компенсации важные поля на линии «е», можно считать решающей стратегической ошибкой. Он мог быть оправдан, если бы пешка с выгодой двинулась дальше, но этого не произошло. Относительно лучше было 14.♘g1 и затем ♘f3 с довольно стесненной, но все еще защитимой позицией.

Я бы предложил сыграть 14.♖d2!. Последовательное 14...g5?! несколько ослабляет позицию черных. Белые вправе подумать о 15.f4, но, пожалуй, еще сильнее сдержанное 15.f3!, ограничивая подвижность неприятельского ферзя. В случае 15...f5 16.♗f2 f4 есть ответ 17.♘e4, но, поскольку взятие коня не грозит, можно пока сделать какой-нибудь полезный ход, например, 17.♔b1!?

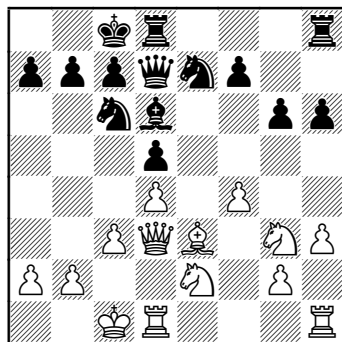
### 14... ♖h4-g4!

Снова профилактика! Черные стремятся – и с успехом – удерживать под своим контролем поле f5. Насколько это важно, станет очевидно во второй половине партии.

Слабее 14...f5 15.♖d2, намечая ♘g1-f3.

Сейчас белые могли испытать жертву пешки: 15.f5!?, но после 15...♗g3 (не сразу 15...♘:f5? 16.h3) 16.♘:g3 ♘:f5 17.♘:f5 gf 18.g3 (18.♗de1 ♗de8; 18.h3 ♖g6!? с дальнейшим ♗e8-e4) 18...♗de8 19.♗f4 ♗e6! (хуже 19...♗e4?! 20.♖b5, а теперь на это есть простое 20...♗d8, и пешка h6 защищена) черные добивались ясного перевеса.

### 15.h2-h3 ♖g4-d7



?

\*\*\*

### 16.♗h1-f1?

Сказав «а», надо говорить и «б»! Оправдать свой агрессивный 14-й ход белые могли, лишь продолжив действовать активно: продвинув пешку «f» вперед. И

сейчас для этого настал самый подходящий момент! После 16.f5! 16...♘:f5 17.♘:f5 gf 18.♗f4, ни 16...♗:g3 17.♘:g3 ♘:f5 18.♘:f5 gf 19.♗hf1 ♗de8 20.♗d2 ♗e4 21.♖g3! с дальнейшим 22.♖g7 не давало черным преимущества.

### 16... h6-h5!

### 17.♘e2-g1

Признание белыми краха их стратегии – противник теперь захватывает конем важнейший пункт f5. Однако в случае 17.f5 h4 18.f6 ♘g8 19.♘h1 ♗e8 пешка f6 скорее всего была бы потеряна.

### 17... h5-h4

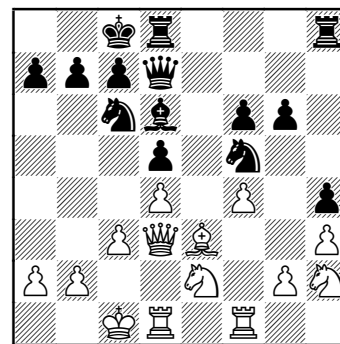
### 18.♘g3-e2 ♘e7-f5

### 19.♘g1-f3 f7-f6!

Тоже профилактика, впрочем, достаточно очевидная. У черных теперь подавляющий перевес.

### 20.♘f3-h2

Последующую серию ходов вплоть до 25-го Алехин не комментирует, и напрасно: на этом отрезке возникли, пожалуй, самые сложные и неочевидные проблемы всей партии.



### 20... ♗d8-e8

Черные устанавливают контроль над единственной открытой вертикалью. Ход, сделанный Алехиным, естественен и силен, однако все же не бесспорен. Дело в том, что ему предстояло решить еще одну проблему: активизировать неиграющего коня с6. Наиболее естественный маршрут: ♘c6-a5-c4. Противник, разумеется, пожелает отобрать у коня поле c4, сыграв b2-b3.

В случае немедленного 20...♘a5! ответ 21.b3 бесполезен, поскольку не препятствует вторжению: 21...♘c4! 22.bc dc 23.♖d2 (23.♖:c4 ♘:e3) 23...♗a3+ 24.♔b1 ♘:e3 25.♖:e3 ♖b5+ с матом.

Немного легче белым и при других способах защиты. После относительно лучшего 21.♘g4 ♘c4 22.♔b1 возможно не только 22...♖b5 23.♗c1 ♗he8 24.♔a1 ♗e6+, но и 22...♗a3! 23.♗c1 ♗:b2! 24.♗:b2 ♖b5 25.♗d2 ♘:d2+ 26.♖:d2 ♗he8 (26...♘d6 27.♘e3 ♗he8) 27.♗f2, и теперь самое энергичное: 27...♘g3!-+. Например: 28.♘:g3 hg 29.♗f3 ♗e2, или 28.♘c1 ♘e4 29.♖c2 ♘:f2 30.♖:f2 ♗d6, или 28.c4!? dc 29.♘c3 ♖f5+ 30.♔a1 b5!.

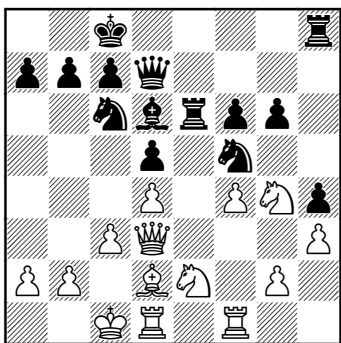
Конечно, необязательно активизировать коня именно сейчас, но все же излишне тянуть с этим не стоит: есть риск, что в дальнейшем попадание коня на c4

станет невозможным или хотя бы менее эффективным.

21. ♖e3-d2 ♜e8-e6!

**УРОК 4. Оптимальная схема расположения тяжелых фигур на открытой линии: ферзь позади ладей.**

22. ♘h2-g4



22... ♜h8-e8

Абсолютно естественный, но, как это ни парадоксально, неточный ход. Прежде чем усиливать контроль над открытой линией, имело смысл сыграть 22... ♘a5!. Ведь на 23.b3 все равно следует 23... ♘c4!, и принятие жертвы фигуры приводит к быстрому разгрому: 24.bc? ♘a3+ 25.♖b1 ♜b6+ 26.♖a1 ♘b2+ 27.♖b1 ♜a4! 28.♜de1 dc, и т.д.

**Урок 5 Добившись явного преимущества, важно почувствовать и не упустить критический момент, когда имеется конкретный способ**

(зачастую — комбинационный) увеличить или даже реализовать свой перевес. Промедление может затруднить использование перевеса, а то и сделать его невозможным.

На 24.♖b1 Якоб Огард предлагает 24... ♘:d2+ (конечно, жалко менять плохого слона противника, однако взамен достигается полный контроль над единственной открытой вертикалью «е») 25.♜:d2 ♜he8 26.♜f2 ♜e7+-. Наконец, и в случае 24.♜de1, согласно Огарду, имеет смысл разменять слона: 24... ♘:d2 (сильно также 24... ♘a3+!? 25.♖b1 ♜b5 или 25.♖c2 ♘b2!? 26.♜f3 ♜b5!) 25.♜:d2 ♜he8 26.♖d1 ♜e7 (от себя отмечу возможность выпада ферзя на b5, а также крайне неприятный для противника подрыв 26...c5!?) 27.♘c1, и теперь можно выбирать между переходом в эндшпиль с лишней пешкой 27...♜:e1+ 28.♜:e1 ♜:e1+ 29.♜:e1 ♜:e1+ 30.♖:e1 ♘:f4 31.♘d3 ♘g5+ и сохранением сильного давления в миттельшпиле после 27... ♘g3 28.♜:e6 ♜:e6 29.♜f3 ♜f5+.

Не облегчает судьбу белых попытка задержаться с ходом b2-b3: 23.♜de1 ♘c4 24.♘g1. Помимо указанного Огардом варианта 24... ♜he8 25.♜:e6 ♜:e6 26.b3 ♘:d2 27.♜:d2 ♘g3 28.♜f3 ♜e7+-, есть еще выигрывающая комбинация: 24... ♘a3! 25.ba ♜b6 26.♘e3 ♘f:e3 27.♘:e3 ♜e7 28.♜f2 ♜e8+.

**УРОК 6. Любые шахматные правила — в данном случае: важность скорейшего захвата открытой линии, а также соображения о «хороших» и «плохих» слонах, не абсолютны. Порой их приходится нарушать, либо из чисто конкретных соображений, либо потому, что в создавшейся позиции главенствуют иные, порой значительно менее очевидные правила.**

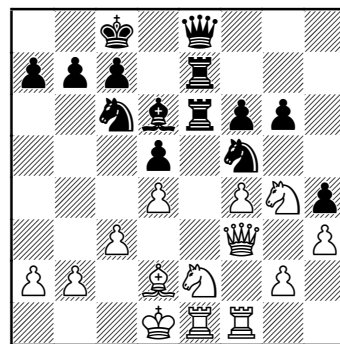
23.♜d1-e1 ♜e8-e7!

Слабее 23... ♜e7?! 24.♖d1. Ферзь на e8 будет расположен лучше, во-первых, с точки зрения давления по линии «е», и во-вторых, поскольку отсюда он при случае сможет активизироваться по диагонали e8-a4.

Ход 23... ♘a5 уже утратил свою силу — после 24.b3 жертва коня неэффективна, так как для белого короля освободилось поле d1 (24... ♘c4? 25.bc ♘a3+ 26.♖d1 ♜a4+ 27.♜c2 ♜:c2+ 28.♖:c2 ♜:e2 29.cd±).

24.♖c1-d1 ♜d7-e8

25.♜d3-f3 ...



Белые готовятся разменять ладьи ходом 26.♘c1. При немедленном 25.♘c1 не слишком опасно 25... ♜:e1+ 26.♘:e1 ♜e6 27.♜d2+, но возможно 25... ♘g3! 26.♜:e6 ♜:e6 27.♜e1 ♘e4 с дальнейшим ♘e7-f5 (в этом варианте конь c6 все же находит себе удачное поле деятельности).

Алехин решил, что именно теперь, когда ферзь удалился от ферзевого фланга, наступил удобный момент для диверсии на этом участке доски.

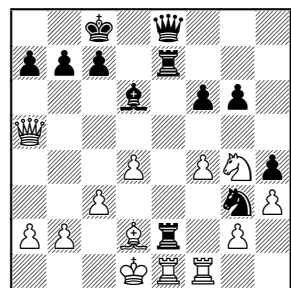
25... ♘c6-a5!

Минус сделанного черными активного хода в том, что под ударом остается пешка d5. Наверное, экс-чемпион мира чувствовал, что робкий соперник не захочет пускаться в осложнения.

В ответ на 26.♜d5 Алехин указывает вариант 26... ♜:e2! (не проходит 26... ♜a4+? 27.b3 ♜:a2 28.♘c1 — Дворецкий) 27.♜:e2 ♜:e2 28.♜:a5 (28.♘:f6 ♜:d2+) 28... ♘g3 29.♜f3 ♜e4+.

Более сложные задачи ему пришлось бы решать при 27.♜:a5!. Грозит как 28.♜:a7, так и 28.♘:f6, поэтому надо создать свои угрозы ходом 27... ♘g3.





?

\*\*\*\*

Совсем плохо 28.♘:f6? ♜:d2+! 29.♙:d2 ♜e2+ (или 29...♘:f1+ 30.♜:f1 ♜e2+).

Заманчивое 28.♙:a7 проще всего опровергается посредством 28...♜:d2+! 29.♙:d2 ♘:f1+ 30.♜:f1 ♙b5!. Силен также ход 28...c5!? с идеей в случае шаха ферзем закрыться слоном на b8. Несколько сложнее путь к цели при 28...♙b5!? 29.♙a8+ ♙d7 30.♘:f6+ ♙c6.

Наиболее упорным является указанный Огардом неочевидный выпад 28.♘e5!. Черным тогда предстояло сделать единственно верный выбор из нескольких возможностей. Приведу примерные варианты.

Брать коня пока не имеет смысла: 28...fe?! 29.♜:e2 ♘:f1 30.fe.

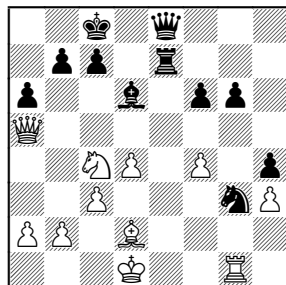
В случае 28...♜:d2+ 29.♙:d2 ♘:f1+ 30.♜:f1 fe 31.fe ♘:e5 32.de ♜:e5 белых выручает 33.♜f8!=. Если же на ход отложить разрядку в центре: 30...a6 31.♜f2 fe 32.fe ♘:e5 33.de ♜:e5, то в фер-

зевом эндшпиле после 34.♜f8 ♜e2+ 35.♙d1 ♜e1+ 36.♙d2 ♙:f8 37.♙:e1 ♙f4 черные сохраняют еще некоторую инициативу, но при 34.♙b4 у них ничего нет.

Точно та же позиция, что и в последнем варианте, возникает после 28...a6 29.♜:e2 ♘:f1 30.♜f2 (слабее 30.♘c1? ♘g3, но заслуживает внимания 30.♙d5) 30...♘:d2 31.♙:d2, или 28...♘:f1 29.♜:e2 a6 30.♜f2 ♘:d2 31.♙:d2. Как отметил Огард, мало что меняет 28...♘:f1 29.♜:e2 ♙b8 (вместо 29...a6) 29.♜f2 ♘:d2 30.♙:d2! (хуже 30.♜:d2 c5, но 30...fe (30...c5 31.♘c4) 31.fe b6 32.♙a6 ♘:e5 33.de ♜:e5 34.♙c2=).

Предпочтительнее положение черных после 28...♜:e1+ 29.♜:e1 a6, но ненамного.

Сильнейшее продолжение: 28...♜:g2! 29.♜g1 (не проходит 29.♙:a7? fe) 29...♜:g1 30.♜:g1 a6 (30...c6!?) 31.♘c4 (на 31.♙d5 следует подрыв 31...g5!).



Простое 31...♙c6! 32.♘:d6+ cd сохраняет решающее пози-

ционное преимущество. Сложнее рассчитать 31...♜e2 (с угрозой 32...♜:d2+ 33.♘:d2 ♙e2+ и 34...♘:f4) 32.♙d5 (32.♘:d6+?! cd 33.♙d5 ♜:d2+ 34.♙:d2 ♙e2+ 35.♙c1 ♙e3+ 36.♙c2 ♙:g1, и у белых нет вечного шаха: 37.♙e6+ ♙c7 38.♙e7+ ♙c6, и т.д.). Ничего не дает 32...♙a4+ 33.b3 ♙:a2 34.♜:g3! ♜:d2+ 35.♘:d2 hg 36.♙g8+ с равенством. Необходимо 32...♙b8!, например: 33.♘a5 ♙a4+! 34.♙c1 (34.b3? ♜:d2+!) 34...♙b5 35.♙:b5 ab с большим перевесом у черных. А в варианте 33.♘:d6 cd 34.♙:d6+ ♙a8 35.♙b4 выигрыш фигуры после 35...♜:d2+? позволяет белым дать вечный шах, а вот при 35...♙e4! 36.♙f8+ ♙a7 37.♙c5+ ♙b8 38.♙d6+ ♙c8 вечного шаха не находится и черные побеждают.

Непредсказуемость исхода в рассмотренных нами осложнениях как раз и заставила меня усомниться в безупречности предшествующей стратегии черных. Ясно, что должны были существовать более надежные пути реализации их подавляющего перевеса. Они действительно имелись – см. комментарии к 20-му и 22-му ходу черных.

Впрочем, как известно, счастье в подобных сложных ситуациях обычно сопутствует более сильным, а главное, более уверенным в себе игрокам. Английский мастер выбирает самый на-

дежный, как ему казалось, ход, просматривая несложную комбинацию.

## 26.b2-b3?

Даже 26.♘c1 давало больше практических шансов по сравнению с ходом в партии. Черным предстояло выбрать единственно правильный путь: 26...♘c4! 27.♜:e6 ♜:e6 28.♙:d5 (28.♙c2 ♜e4+) 28...♘:b2+ 29.♙c2 ♘a3 с выигранной позицией. Значительно слабее предварительный размен ладей 26...♜:e1+? 27.♜:e1 ♜:e1+ 28.♘:e1 ♘c4, на что можно ответить как 29.b3, так и 29.♘d3! ♙e4 30.♙:e4 de 31.♘df2 ♘:b2+ 32.♙c2 ♘c4 33.♘:e4 ♘ce3+ 34.♘:e3 ♘:e3+ 35.♙d3 ♘:f4 36.♘:f6 ♘:g2 37.♙e4! ♘g5 38.♘h7! ♘c1 39.♘f2 – возникает почти равная позиция. Не сулит заметных выгод и 26...♘g3? – хотя бы из-за 27.♙:d5! ♘:f1 28.♜:f1.

## 26... ♘a5-c4!

Конь неуязвим: 27.bc ♙a4+ 28.♙c1 ♘a3+ 29.♙b1 ♜b6+ 30.♙a1 ♙c2 с неизбежным матом. Абсолютно все фигуры черных теперь успешно взаимодействуют, положение белых совершенно безнадежно.

## 27.♘d2-c1 ♘c4-e3+

Достаточно для победы, но, пожалуй, еще жестче было 27...♙b5! 28.bc ♙a4+ 29.♙d2 ♙:a2+ 30.♙d1 ♙b3+ 31.♙d2 dc+.

## 28.♘c1:e3 ♘f5:e3+

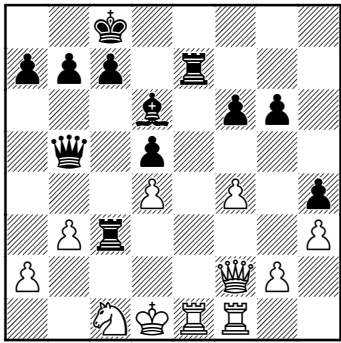
## 29.♘g4:e3 ♜e6:e3

30. ♖f3-f2 ♗e8-b5

Ферзь выпрыгнул на активную позицию. Страшная угроза 31... ♖d3+ вынуждает белых расстаться с пешкой.

Другой, не менее сильный путь к цели заключался в 30... ♖d3+ 31. ♖c2 ♗ee3.

31. ♘e2-c1 ♗e3:c3



32. ♗e1:e7

Взятие пешки 32. ♗:h4 красиво опровергалось путем 32... ♗:c1+! 33. ♖:c1 ♗a3+ 34. ♖d2 (34. ♖c2 ♗e2+) 34... ♗b4+ 35. ♖c1 ♗d3! 36. ♗h8+ ♖d7 37. ♗:e7+ ♗:e7-+.

32... ♗d6:e7

33. ♗f2-e1 ♖c8-d7!

Алехин технично реализует перевес, не давая противнику и малейшей контригры.

34. f4-f5 ♗c3-e3!

35. ♗e1-f2 g6-g5

36. ♗f1-e1 ♗e3-e4!

37. ♗e1:e4

Этот размен, предоставляя черным сильную проходную пешку, ускоряет развязку. Но белые в любом случае были совершенно беспомощны.

37... d5:e4

38. ♖c1-d2 ♗e7-d6

Угрожает 39...e3+!

39. ♖d2-c2 ♗d6-f4

Белые сдались.

Некоторые из тем, выделенных при анализе данной партии, такие, как реализация преимущества или профилактика, слишком обширны, чтобы их здесь обсуждать (я не раз исследовал эти проблемы в своих книгах). Но о других темах мы сейчас поговорим.

Тема 1-го урока:

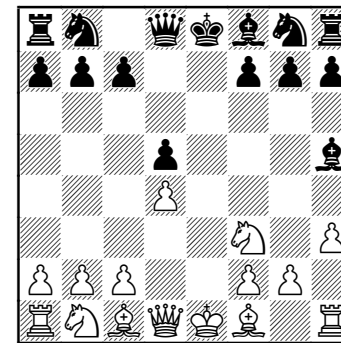
## ПАГУБНОСТЬ СТРЕМЛЕНИЯ К НИЧЬЕЙ С ПЕРВЫХ ХОДОВ

Следующая партия игралась в последнем туре межзонального турнира. Для выхода в матчи претендентов Михаилу Гуревичу было достаточно ничьей; Найджелу Шорту требовалось обязательно победить черными.

### М.ГУРЕВИЧ – ШОРТ

Манила 1990

1. d4 e6 2. e4 d5 3. ed ed 4. ♘f3 ♗g4?! (4... ♗d6; 4... ♘f6) 5. h3 ♗h5



?

\*\*\*

6. ♗e2?!

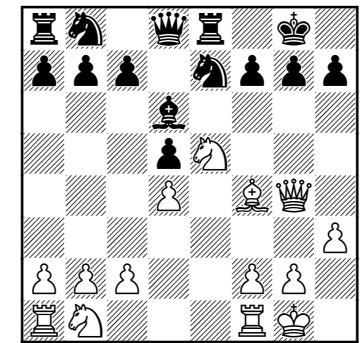
Стремление к ничьей повлияло не только на выбор дебюта Гуревичем, но и на его последующие решения. В более поздней партии Каспаров – Шорт (Тилбург 1991) белые сыграли значительно сильнее: 6. ♗e2+! ♗e7 (6... ♗e7 7. ♗b5+ ♘d7 8. ♗:d5 ♘gf6 9. ♗b3±; 6... ♘e7 7. g4 ♗g6 8. ♘e5±) 7. ♗e3 ♘c6 (7... ♘d7

8. ♘c3 c6 9. 0-0-0±) 8. ♘c3. Если 8... ♗:f3 9. ♗:f3 ♘:d4, то 10. ♗d1 c5 11. ♘:d5 ♗e5 12. c3! 0-0-0 13. cd cd 14. ♗:d4 ♗:d4 15. ♗:d4 ♗:d5 16. 0-0-0±. Но и избранное Шортом 8... 0-0-0 9. g4! ♗g6 10. 0-0-0 f6 11. a3 ♗d7 12. ♘d2!± не позволило ему уравнять.

6... ♗d6 7. ♘e5?!

Еще один пассивный ход. При такой пешечной структуре размен белопольных слонов на руку черным.

7... ♗:e2 8. ♗:e2 ♘e7 9. 0-0 0-0 10. ♗f4 (10. c3) 10... ♗e8 11. ♗g4



?

\*\*

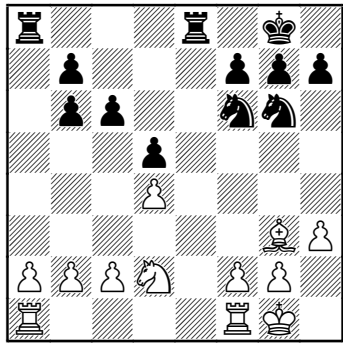
11...♙:e5! 12.♙:e5 ♖g6

Возникло выгодное черным соотношение материала: конь против «плохого» белого слона.

13.♙g3 ♘d7 14.♘d2 ♖f6  
15.♖f3 c6 (угрожает 16...♖b6  
17.♘b3 ♘e4) 16.♖b3 ♖b6!

Необходимость борьбы за победу не помешала Шорту предложить выгодный ему размен ферзей.

17.♖:b6 ab



?

\*\*\*

18.a3

Имело смысл, сыграв 18.a4!, зафиксировать неприятельскую пешку на b6, где она могла быть атакована слоном. Вторжения ладьи на e2 можно не опасаться: 18...♖e2 19.♖fd1 ♘e4 20.♘:e4, и плохо 20...de? 21.♖ac1 с последующим 22.♖f1. Или 18...♘e4 19.♘:e4 ♖:e4 20.c3 ♖e2 21.b3.

18...♘e4

Неплохо и 18...♘h5. После 19.♙c7 b5 20.♖fe1 ♘hf4 21.♙:f4

♘:f4 22.♙f1 g5 у черных остается лишь минимальное преимущество. Но они могут действовать агрессивнее: 19...♘hf4 20.♙:b6 ♖e2!? (Шорт рассматривает 20...♖a6 21.♙c5 b6 22.♙d6 ♘e2+ 23.♙h1 ♘:d4 24.c4!?∞) 21.♖ad1 ♘h4 22.♖fe1 ♖ae8 23.♖:e2 ♖:e2, сохраняя инициативу.

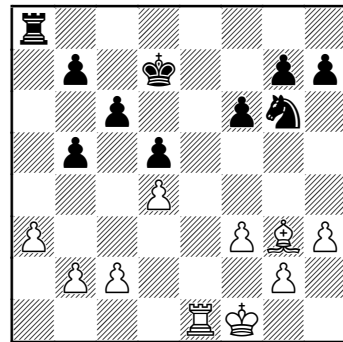
19.♘:e4 ♖:e4 20.♖fd1

Интересна, но все же недостаточна позиционная жертва пешки ради активизации сил: 20.♖ae1?! ♖:d4 (20...♖ae8 21.f3) 21.♖e2 f6 (видимо, слабее 21...♖e4 22.♖:e4 de 23.♖d1 ♘f8 24.c4!) 22.♖fe1 ♙f7 (Дворецкий).

20...b5 21.♙f1 f6 22.f3 ♖e6  
23.♖e1 ♙f7 24.♖:e6 ♙:e6 25.♖e1+

Заслуживало внимания 25.♙e1!? с последующим ♙b4, чтобы затруднить сопернику активные действия на ферзевом фланге.

25...♙d7



26.♙e2?!

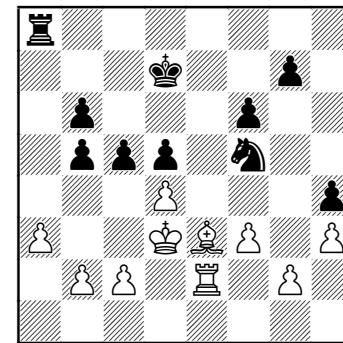
Позиционная неточность.

Черные хотят, продвинув пешку до h4, сковать королевский фланг. Этому стоило воспрепятствовать посредством 26.♙f2 (или 26.♙h2!?) 26...h5 27.g4.

26...h5! 27.♙d3 h4 28.♙h2 ♘e7  
29.♙f4 ♘f5 30.♙d2 b6 31.♖e2

Помешать продвижению c6-c5 не удалось: 31.♙b4 ♖c8 32.♖e2 c5 33.♙c3 ♖a8, намечая 34...♖a4.

31...c5 32.♙e3



32...b4

Но не 32...♙c6 33.♙f2, и грозит 34.♖e6+. Однако можно было переставить ходы: 32...c4+ 33.♙c3 (хуже 33.♙d2 b4!) 33...b4+.

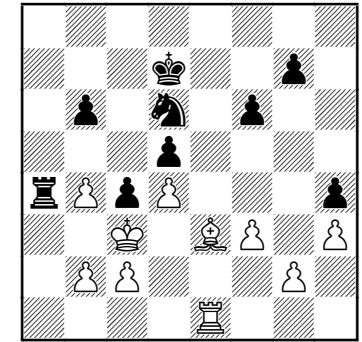
33.ab (33.dc? ba 34.ba ♖:a3+)  
33...c4+ 34.♙c3

Значительно слабее 34.♙d2 ♖a2 35.♙c1 ♖a1+ 36.♙d2 ♖b1 37.♙c3 ♘d6.

34...♘d6 35.♖e1

Проигрывало 35.b3 ♖a2 (грозит ♘b5+) 36.bc ♖a3+.

35...♖a4



Шорт, вроде бы, многого добился, и тем не менее, положение белых еще далеко не безнадежно. Они могли сыграть 36.♖b1!? ♘b5+ 37.♙d2 ♖:b4, и теперь либо 38.b3 с идеей на 38...♘a3 ответить 39.♙c3, либо 38.♙f2 g5 39.c3 ♖a4 40.g3!.

Гуревич тут окончательно потерял ориентировку и проиграл партию в несколько ходов.

36.♙d2? ♖:b4 37.♖a1? ♖:b2  
38.♖a7+ ♙e6 39.♖:g7 (упорнее 39.♙c1) 39...b5 40.♙f2 b4 41.♙c1 c3 42.♙:h4 ♘f5

На 43.♖g4 следует 43...♘e3. Белые сдались.

Примеры на ту же тему приводятся в моей статье, впервые опубликованной в начале 2000-х годов, а позднее включенной во 2-й том «Книги для друзей и коллег».

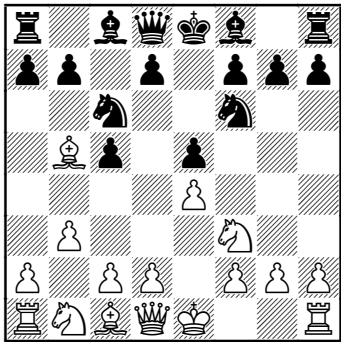
## ПАССИВНОСТЬ В ДЕБЮТЕ

Разыгрывая дебют против более опытного партнера (со значительно большим рейтингом), некоторые шахматисты действуют чрезмерно осторожно, отказываются идти на принципиальные варианты. В результате они уступают инициативу противнику и тем существенно облегчают его задачу. В качестве примеров, иллюстрирующих печальные последствия пассивности в дебюте, я приведу свои партии. Сыграны они были во второй половине 90-х годов, когда после долгого перерыва я принял участие в нескольких опенах и командных матчах.

### РИДАМЕЙЯ – ДВОРЕЦКИЙ

Барбера дель Вальес 1996

1.e4 c5 2.f3 c6 3.b3 e5 4.♘b5  
(4.♘b2 d6 5.♘b5) 4...f6 (4...d6)



При черной пешке e5 слон на b2 выключен из игры, и позиция белых может даже стать худшей. Поэтому необходимо либо готовить подрыв центра (c2-c3, d2-d4), либо предпринять что-нибудь еще.

5.♘c3?!

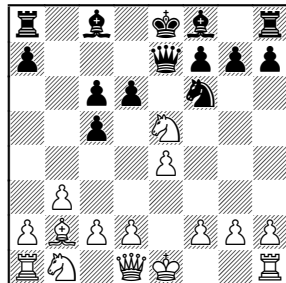
Пассивный ход: конь с3 не имеет перспектив, особенно в случае вероятного размена на с6.

Логичнее 5.0-0, на что черные отвечали 5...d6.

Во время партии я опасался прямолинейного 5.♘:c6!?

Позиции, возникающие при 5...dc?! 6.♘b2 ♘d6 (наверно, предпочтительнее 6...♘d7±) 7.♘:e5 ♗e7 8.f4 (возможно также 8.♘c4 ♗:e4+ 9.♗e2) 8...♘:e4 (едва ли сильнее 8...♘:e5 9.fe ♘g4 10.♗c1 ♘:e4 11.0-0±) 9.0-0 с последующим 10.♗e1, выгодны белым.

Сильнее 5...bc! 6.♘:e5 ♗e7 7.♘b2 d6!

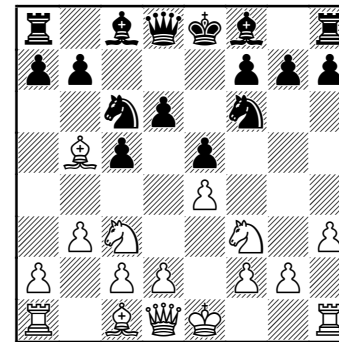


Тут белым, наверно, надо проявить осторожность: 8.♘c4

♗:e4+ 9.♘e3 с обоюдными шансами. Принципиальное 8.♘:c6 оправдывалось в случае 8...♗:e4+ 9.♗e2 ♗:e2+ 10.♗:e2 ♘b7 11.♘a5 ♘:g2 12.♗g1± или 10...a5 11.♘:f6 gf 12.d4± – достаточность компенсации за пожертвованную пешку черным предстояло еще доказывать. Однако гораздо сильнее 8...♗c7! 9.e5, и теперь не 9...♘g8 10.♘a5! ♗:a5 11.♗f3 d5 (11...♗b8 12.ed∞) 12.♘c3∞, а 9...♗:c6! 10.ef ♗:g2 11.♗e2+ ♘d7! 12.♗b5+ ♘c7 13.♗a5+ ♘c6! 14.♗f1 ♘h3 15.♗a6+ ♘d7 16.♗b5+ ♘e6 с преимуществом у черных.

5...d6 6.h3?

Лучше 6.0-0 ♘e7=.

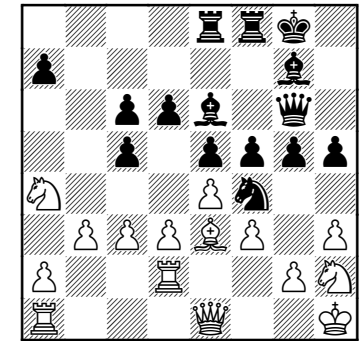


6...g6!

Противник на предыдущем ходу потерял драгоценное время, и теперь черные вправе избрать более активную (по сравнению с 6...♘e7) схему развития. Они намечают ♘g7, 0-0, ♘h5, затем f7-f5 или ♘f4 – кстати, тогда станет

очевидно, что ход h2-h3 несколько ослабил королевский фланг.

7.♗e2?! ♘g7 8.d3 0-0 9.♘:c6 (9.♘g5 ♘d4) 9...bc 10.0-0 ♘h5 11.♘a4?! f5 12.♘h2?! ♘e6 13.♗d1 ♗d7 (13...♗h4!?) 14.c3 ♗ae8 15.f3 (упорнее 15.♘f3) 15...♘f4 16.♗f1 g5 17.♘e3 h5 18.♗e1 (18.g3 fe) 18...♗f7 19.♗d2 ♗g6 20.♗h1

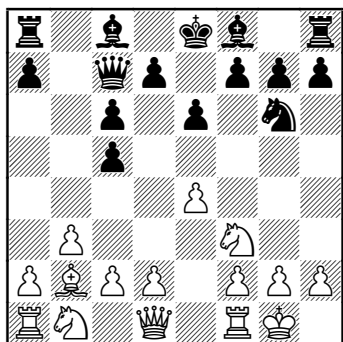


20...g4! 21.h4 (21.ef ♘:f5 22.fg hg 23.hg ♘:d3) 21...♘f6 22.g3?! ♘h3 23.♗e2 f4+ 24.gf ef 25.♘g1 ♘:h4 26.d4 ♘g5 27.dc d5 28.♘d4 gf 29.♘:f3 ♘:f3 30.♗:f3 ♘g4 31.♗d3 de 32.♗f1 ♘f3+ 33.♗g2 ♘h7 34.♗:f3 ef 35.♗:g6 ♘:g6 36.♗f1 ♗e1 37.♗:e1 ♘:e1 38.♘b2 ♘f5 39.♘d3 ♘g3 40.♘e5 f2 41.♗g2 h4  
Белые сдались.

### ЛИКЛЕДЕР – ДВОРЕЦКИЙ

Германия 1997

1.e4 c5 2.♘f3 c6 3.♘b5 e6 4.♘:c6 bc 5.0-0 ♘e7 6.b3 ♘g6 7.♘b2 ♗c7!? (встречалось также 7...f6, готовя ♘e7 и 0-0)



Черные хотят провести тот же план, что и в предыдущей партии – ограничить слона b2 своей пешкой e5. У белых выбор из нескольких разумных продолжений (впрочем, неясно, где именно они вправе претендовать хотя бы на некоторый перевес):

8. ♖e1 f6 (8...e5!? 9.c3 d6 10.d4 ♙e7 11.dc dc∞) 9.d4 cd 10. ♖:d4 ♙e7 11.c4 c5 12. ♗e3 ♙b7∞;

8.e5!? ♙e7 9.d3 0-0 10. ♘bd2 f6 11.ef ♙:f6 12. ♙:f6 gf∞;

8.d4!? cd 9. ♖:d4 c5∞ (или 9...f6∞).

8.d3?!

Слишком пассивно. Теперь у черных удобная игра.

8...e5 9. ♘bd2 ♙e7 10. ♘c4 d6 11. ♘e3 0-0 12. ♘e1?!

Предпочтительнее 12. ♘f5.

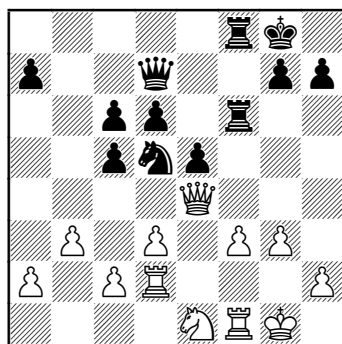
12...f5̄ 13.ef ♙:f5 14. ♘:f5 ♖:f5 15.g3 ♖af8 16. ♘g2 ♙g5 17. ♙c1 ♙:c1 18. ♖:c1 ♗f7 19. ♗e2 ♖f3

Заслуживало внимания 19...h5!?

20. ♘e1 ♖f6 21. ♖d1 ♘e7 22. ♖d2 ♘d5 23. ♗e4! ♗d7

Интересно 23...♗b7!?, намекая 24...♗b4, чтобы использовать слабость поля c3.

24.f3



?

\*\*

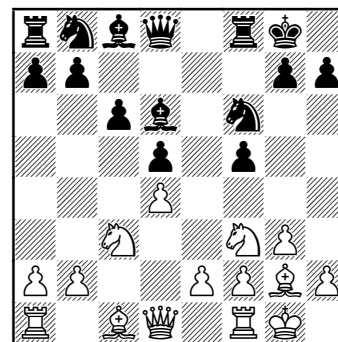
Теперь, продолжая 24...♘c7! 25. ♖df2 ♘e6 (с угрозами 26...♘g5 и 26...♘d4), черные сохраняли лучшие шансы.

Они же промедлили: 24... ♖8f7? 25. ♖df2! (белые намечают ♘g2 и f2-f4) 25...♘c7 (ничего не давало 25...♘c3 26. ♗c4) 26. ♘g2 ♘e6, и после 27.f4 ef 28. ♘:f4 позиция уравнилась.

## ПАСКУАЛЬ – ДВОРЕЦКИЙ

Терраса 1996

1. ♘f3 f5 2.c4 ♘f6 3. ♘c3 e6 4.g3 d5 5.cd ed 6.d4 c6 7. ♙g2 (7. ♙f4!?) 7...♙d6 8.0-0 0-0



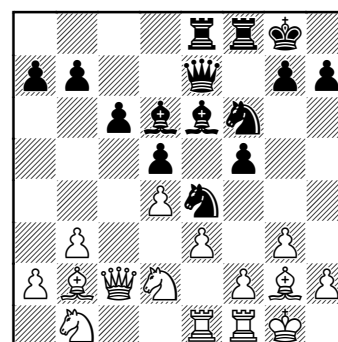
9.b3?

Слишком пассивный способ развития слона. Лучше было 9. ♙f4 или 9. ♘e5.

9...♘e4 10. ♗c2?!

Еще одна неточность. При 10. ♙b2 белые поставили бы коня на e5, чему можно помешать лишь ходом ♘bd7, запирающим слона c8. А сейчас черные успевают и развить слона, и защитить поле e5.

10...♙e6 11.e3 ♘d7 12. ♙b2 ♗e7 13. ♖ae1 ♖ae8 14. ♘d2 ♘df6 15. ♘cb1?



?

\*\*

Предпочтительнее 15.f3 ♘:d2 16. ♗:d2̄. Ходом в партии белые надеются подготовить f2-f3 в более удобной редакции, однако черные тактическим путем срывают этот план.

15...♘g4!̄ 16. ♘f3

Плохо 16.f3? ввиду 16...♘:d2 17. ♘:d2 ♘:h2!.

16...♗f6 17.h3?!

Не стоило ослаблять королевский фланг. Логичнее немного упростить положение ходом 17. ♙a3.

17...♘h6

Мне хотелось сыграть 17... ♘g:f2!?, однако позиции, возникающие после 18. ♖:f2 (или 18. ♘e5 ♘:h3+ 19. ♙:h3 ♘:g3) 18...♙:g3 19. ♖ff1 показались не слишком ясными, а простое отступление коня сохраняет перевес.

18. ♘e5 ♘f7 19. ♘d3 (19. ♘:f7!?) 19...g5 20. ♘d2 ♗h6 21. ♘f3?! g4! (21...f4?! 22.g4) 22.hg fg 23. ♘fe5 ♘fg5 24. ♘f4?! ♙:e5 25.de ♘f3+ 26. ♙:f3 gf 27. ♗d1 ♘g5 28. ♗d4 ♘h3+ Белые сдались.

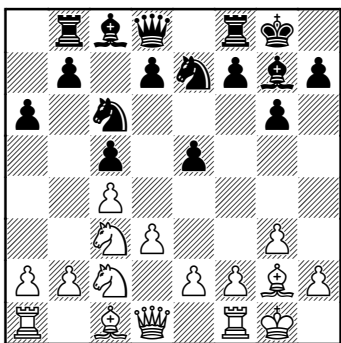
В рассмотренных партиях игра черных разворачивалась сама собой – не требовалось особой точности и изобретательности. Следующий пример более содержателен. Обратите внимание на неоднократно возникавшую перед партнерами проблему размена белопольных слонов. Я то предлагал размен, то уклонялся от него,

и своими, на первый взгляд, непоследовательными действиями вконец запутал партнера.

### ПАСКУАЛЬ – ДВОРЕЦКИЙ

Барбера дель Вальес 1996

1. ♘f3 c5 2. c4 g6 3. g3 ♕g7  
4. ♖g2 ♘c6 5. ♘c3 e5 6. d3 ♘ge7  
7. 0-0 0-0 8. ♘e1 (8.a3) 8...a6 (8...d6  
9. ♘c2 ♖e6) 9. ♘c2 ♖b8



Черные намечают 10...b5, получая инициативную позицию на ферзевом фланге. Имеет смысл либо воспрепятствовать этому посредством 10.a4!?, либо завязать встречную игру: 10. ♖b1!? d6 (10...b5 11. cb ab 12. b4 cb 13. ♘:b4 ♘:b4 14. ♖:b4 ♖a5 15. ♖b3±) 11. b4 ♖e6 12. bc dc 13. ♘e3±.

10. ♘e3 b5 11. ♘ed5 d6 12. ♖b1

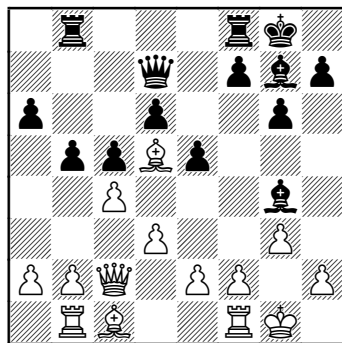
Более целеустремленно действовали белые в партии Сисниера – Карлесс (Олимпиада, Нови Сад 1990): 12. b3 ♖g4 (12...e4!?) 13. h3 ♖e6 14. ♖b2 ♖d7 15. ♖h2 ♖h8 16. ♖d2 f5 17. e3, и далее f2-f4.

12... ♖g4!? 13. ♘:e7+?!

Этот размен спровоцирован моим последним ходом – противник опасается нападения на пешку e2 путем 13... ♘:d5 14. ♘:d5 ♘d4.

Пока черные еще не сыграли ♖d7, следовало прогнать слона с активной позиции: 13. h3 ♖e6 14. ♖h2=.

13... ♘:e7 14. ♖c2 ♖d7 15. ♘d5 ♘:d5 16. ♖:d5



Очевидно, план черных связан с атакой на королевском фланге: f7-f5-f4. Развязать пешку «f» можно двумя способами: ♖h8 и ♖e6. Учитывая, что слон белых превосходно расположен на d5, я решил предложить размен слонов. Но прежде имеет смысл прогнать ладью f1 на худшее поле.

16... ♖h3! 17. ♖e1

Невыгодно 17. ♖g2 из-за 17... ♖:g2 18. ♖:g2 d5.

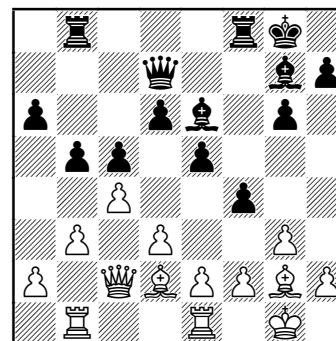
17... ♖e6± 18. ♖g2 f5 19. b3 f4 20. ♖d2

Сказался темп, выигранный черными на 16-м ходу.

23... ♖h8!? 24. ♖f3 ♖h3

На 24. ♖e4 последовал бы тот же ответ, что и в партии. Соперник намечил ♖h1 и ♖g1, а я пытаюсь помешать его планам.

25. ♖g2 ♖d7



?

\*\*\*

Осуществляя свои планы, важно одновременно следить за активными возможностями соперника. На естественное 20... g5?! последовало бы 21. b4!, завязывая контригру на противоположном участке доски.

20... ♖bc8!

Отличный профилактический ход! Слабее с той же идеей 20... b4?! ввиду 21. ♖c1! g5 22. a3.

21. a4?!

Спорное решение. Запирая ферзевый фланг, белые облегчают партнеру ведение атаки на королевском.

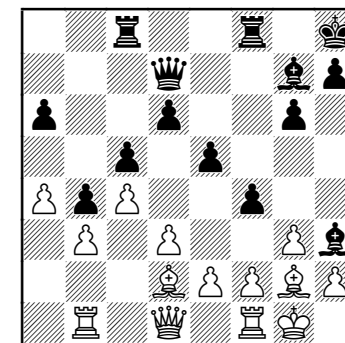
21... b4 22. ♖d1

По-видимому, с идеей 23. e3. Черные препятствуют этому.

22... ♖f7!?

Теперь на e2-e3 есть f4-f3. Впрочем, цель достигалась и плановым 22... ♖f7! – в связи с вариантом 23. e3 f3! 24. ♖:f3 ♖cf8±.

23. ♖f1



Черные, в принципе, не прочь разменять слона противника, защищающего королевский фланг, но хотят сделать это в максимально выгодной редакции – с проникновением ферзя на h3. Возможно, белым все же стоило пойти на это: 26. ♖:h3!? ♖:h3 27. ♖h1 (27. ♖e1? f3 28. ef ♖f5) 27... ♖f5 28. ♖gl±.

26. ♖e1

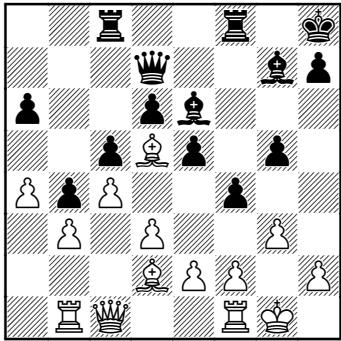
Избыточно защитив ферзем пешку g3, белые подготовили 27. ♖:h3 ♖:h3 28. f3. Поэтому я уклоняюсь от размена.

26... ♖e6! 27. ♖c1

Лучше 27. ♖e4, намечая f2-f3.

27... g5 28. ♖d5?

И вновь предпочтительнее  
28. ♖e4.



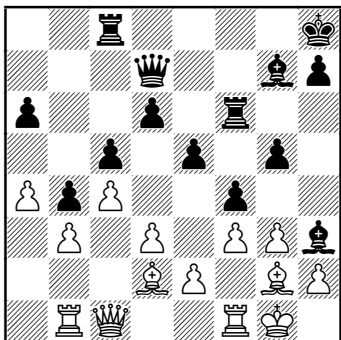
?

\*\*\*

28... ♖h3?!

Черные продолжают морочить противнику голову с разменом слонов. Но как раз сейчас немедленный размен позволял добиться решающего преимущества: 28... ♖:d5! 29.cd ♖h3 (угрожает ♖f6-h6) 30. ♖h1 (30. ♖c4 g4!) 30... g4!? (еще сильнее 30...e4! 31.de ♖ce8), и плохо 31.gf ef 32. ♖:f4 ♖:f4! 33. ♖:f4 ♖e5--.

29. ♖g2 ♖f6 30.f3



Чтобы защититься от угрозы 30... ♖h6, сопернику пришлось запереть собственного слона, и теперь черным вновь имеет смысл уклониться от его размена. Однако я опасался, что после 30... ♖e6 31.g4 (31.e3!?) 31...h5 32.h3 мне не удастся прорваться, и потому решил (неясно, правильно ли) отложить отступление на один ход.

30...h5 31. ♖f2?

Решающая ошибка! Необходимо было 31. ♖:h3 ♖:h3 32. ♖f2! ♖ (сильнее, чем 32. ♖e1), и позиция белых оставалась оборонительной.

31... ♖e6!

Теперь атака развивается беспрепятственно — «плохой» слон g2 только мешает своим же фигурам.

32.e4 ♖cf8 (32... ♖h6!?) 33. ♖f1 ♖h6 (угрожает 34...g4) 34.gf gf (слабее 34...ef?! 35.d4) 35. ♖h1 ♖g6 36. ♖e2?! (намечая ♖f1 и ♖g2) 36...h4 (36... ♖fg8) 37.h3 ♖fg8 38. ♖bf1 ♖g7 39. ♖e1 (39. ♖h2 ♖g3) 39... ♖:h3 Белые сдались.

Тема 3-го урока:

### СИММЕТРИЧНАЯ СТРУКТУРА РАЗМЕННОГО ВАРИАНТА ФРАНЦУЗСКОЙ ЗАЩИТЫ

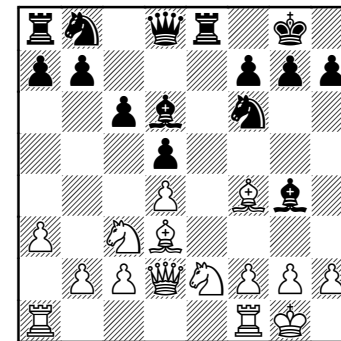
#### ПОПОВ – ВИТЮГОВ

чемпионат России, высшая лига,  
Тюмень 2012

1.e4 e6 2.d4 d5 3. ♖c3 ♖b4 4.ed ed 5. ♖d3 ♖f6 6. ♖e2 0-0 7.0-0 c6 8.a3 ♖d6 9. ♖f4

Как и положено в подобных ситуациях, Иван Попов ставит своего чернопольного слона под размен.

9... ♖e8 10. ♖d2 ♖g4



Позиция примерно равная. Если 11.f3, то 11... ♖h5 12. ♖ae1 ♖g6=.

11. ♖:d6 ♖:d6

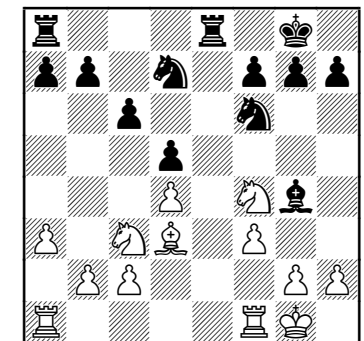
И здесь, и в дальнейшем Никита Витюгов почему-то избегает размена своего «плохого» белопольного слона. Ни к чему хорошему подобная тактика его не привела.

Вполне возможно было 11... ♖:e2! 12. ♖:e2 ♖:d6 13. ♖g3 g6. Витюгова скорее всего смутил выпад 14. ♖g5. Если ходом 14... ♖h8 помешать коню встать на f5, белые сохраняют некоторую инициативу посредством 15.f4 ♖bd7 16.f5. Но после 14... ♖bd7 15. ♖f5 ♖e6 у них ничего нет.

12. ♖f4 ♖:f4 13. ♖:f4 ♖bd7

Неплохо также 13... ♖h5 14. ♖:h5 ♖:h5 15. ♖fe1 ♖d7 16.f4 f6.

14.f3



?

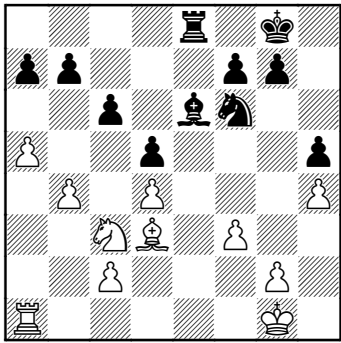
\*

14... ♖e6?

Сейчас был последний момент для размена: 14... ♖h5! 15. ♖fe1 ♖g6. После того, как «плохой» слон остался на доске, у белых образовалось, пусть пока

небольшое, но стойкое позиционное преимущество, которое им удалось постепенно увеличить.

15.h4 (от 15.g4 Попов, вероятно, отказался из-за 15...g5) 15...h5 16.♖fe1 ♘f8 17.b4 ♙d7 18.♗:e8 ♗:e8 19.a4 ♘e6 20.♘:e6 ♙:e6 21.a5



21...a6?! 22.♖e1 g6 23.♙f2 ♙g7 24.♘a4 ♘d7 25.g4 hg 26.fg ♗h8 27.♙g3±

В дальнейшей борьбе белые победили.

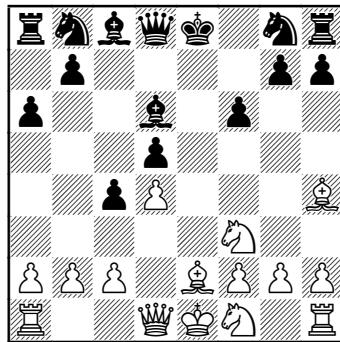
### БРОДСКИЙ – М.ГУРЕВИЧ

Харьков 1983

1.e4 e6 2.d4 d5 3.♘d2 a6 4.♘gf3 c5 5.ed ed 6.♙e2 c4 7.♘f1?!

Белые хотели бы сыграть ♙f4 и ♘e3, но этого им не позволяют. Обычное продолжение: 7.0-0, перспективно также 7.♘e5 или 7.b3.

7...♙d6 8.♙g5 f6 (8...♘e7) 9.♙h4



?

\*\*\*\*

Как обычно при такой структуре, белые стремятся разменять своего чернополюсного слона. Впрочем, особых выгод это им не сулит. Партия Вестеринен – Кекки (чемпионат Финляндии 1986) продолжалась так: 9...♘c6 10.c3 ♘ge7 11.♙g3 0-0 12.♘e3 b5 13.0-0 ♗b8 14.♙c2 f5! 15.♙:d6 ♙:d6 16.♖fe1 f4 17.♘f1 ♙f5±.

Михаил Гуревич находит необычный и очень сильный способ расстроить планы противника.

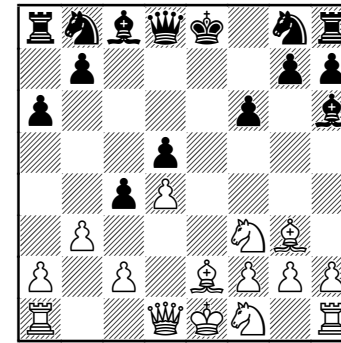
9... ♙d6-f4!!

10.♙h4-g3 ♙f4-h6

Затратив два темпа, черные уклонились от выгодного сопернику размена чернополюсных слонов. Когда их конь выйдет на c6, слон g3 будет стрелять в пустоту, а немедленный его размен на коня, еще не сделавшего ни одного хода (11.♙:b8 ♗:b8±) дает черным прекрасную позицию.

Слон на h6 расположен превосходно. После того, как черные завершат развитие, противнику придется всерьез считаться с продвижением f6-f5-f4, угрожающим и слону, и коню, который неизбежно появится на e3. К тому же, при желании коня в подходящий момент можно будет разменять (♙:e3), создавая партнеру отсталую пешку e3.

11.b2-b3

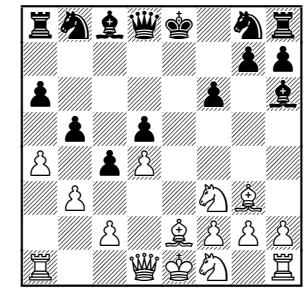


?

\*\*\*\*

11... c4:b3!

Учитывая свою отсталость в развитии, черные не решаются удерживать пункт c4, и правильно делают! На заманчивое 11...♙a5+? сильно 12.c3! ♙:c3+ 13.♘1d2 b5 14.♗c1 ♙a5 15.bc bc 16.0-0±. А если 11...b5?!, то не 12.bc?! bc! 13.♘e3 ♘e7 14.0-0 ♘bc6 15.c3 0-0±, а 12.a4!

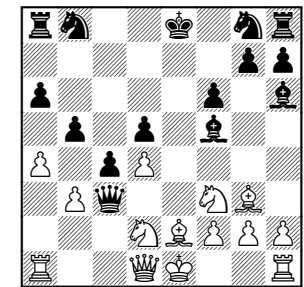


Вот примерные варианты:

12...♙b7 13.♘e3 (грозит 14.♘g4) 13...♙:e3 14.fe ♘e7, и тут крайне неприятна для соперника нестандартная засада 15.♙b1±;

12...cb 13.ab b2 14.♗b1 ab (не лучше 14...♙c1 15.♘1d2 ab 16.0-0±) 15.♗:b2± – черные остаются без пешки;

12...♙a5+ 13.c3! ♙:c3+ 14.♘1d2 ♙f5 (относительно лучшее)



?

15.0-0! (важно освободить для ферзя поле e1: к неясной позиции вело 15.ab?! ♙c2! 16.♙c1 cb 17.♙a3 ♘e7) 15...cb 16.ab ♙c2 17.♙e1 ♘e7, и теперь либо 18.♗a3 ♙b4 19.♘c4! ♙:e1 20.♘d6+ ♙d7