

Анастасия Геллер

ШАХ И МАТ

УЧЕБНИК ШАХМАТНОЙ ТАКТИКИ
ДЛЯ НАЧИНАЮЩИХ

Библиотека ФШР
Москва 2022

УДК 794.1
ББК 75.581
Г31

Анастасия Геллер «ШАХ И МАТ. УЧЕБНИК ШАХМАТНОЙ ТАКТИКИ ДЛЯ НАЧИНАЮЩИХ», Москва, 2022. 400 стр.
ISBN 978-5-907077-59-1

Учебник опытного тренера международного мастера Анастасии Геллер посвящен нападению на короля. Читатель научится ставить шахи и защищаться от них наилучшим образом, а также полностью освоит один из самых важных тактических элементов шахмат — мат в 1 ход!

Книга содержит 2000 задач, большая часть из которых посвящена мату в 1 ход — от простейших матов одной фигурой до матования с применением сразу нескольких тактических приемов. Большинство позиций для решения отобрано из практических партий сильнейших гроссмейстеров современности и великих мастеров прошлого.

Для начинающих шахматистов, их родителей и тренеров.

Геллер Анастасия Алексеевна

Шах и мат. Учебник шахматной тактики для начинающих

Редактор *Владимир Барский*
Рисунок на обложке *Максим Борисов*
Оформление обложки *Галина Лупенко*
Верстка *Андрей Ельков*

www.ruchess.ru/books/

По вопросам распространения обращаться к Владимиру Барскому
barsky@ruchess.ru

Предисловие

«Шах и мат» — знакомое каждому сочетание слов, которое напрямую ассоциируется с шахматами. Происходит это не случайно — оба понятия прочно вплетены в суть шахматной игры. Не зная, что такое мат и в чем заключается его отличие от шаха, играть в шахматы попросту невозможно!

Читатели книги «Съедобное — несъедобное. Учебник шахматной тактики» уже знакомы с ценностью фигур и такими понятиями, как «съедение», «нападение» и «защита». Дальше нужно сосредоточить свое внимание на короле — единственной фигуре, нападение на которую может привести к немедленному выигрышу.

В этом учебнике разбираются такие понятия, как «шах» — нападение на короля, «защита от шаха» и «мат» — нападение на короля, от которого нет никакой защиты. Большая часть книги посвящена мату в 1 ход, изучение которого начинается с простейших матов одной фигурой и завершается матованием с применением сразу нескольких тактических приемов.

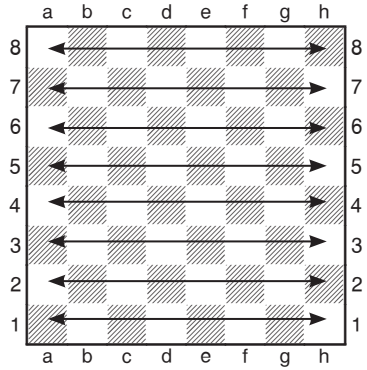
Особое внимание уделяется отработке полученных знаний. После изучения каждого приема в распоряжении читателя всегда будет достаточное количество заданий для проверки и закрепления приобретенных навыков. В некоторых задачах у одной из сторон на доске находятся всего две фигуры, одной из которых требуется пойти. Постепенно количество фигур в заданиях увеличивается.

Отдельно стоит отметить заключительную часть «Проверь себя», в которой собрано 480 задач, отобранных из практических партий. В каждой из них мат в 1 ход является строго единственным решением, позволяющим добиться победы.

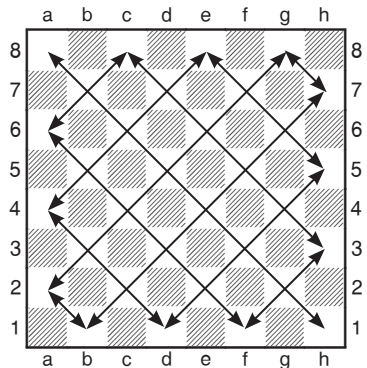
Задания последней главы составлены исключительно из партий чемпионов мира, в творчестве которых также регулярно встречается мат!

Шахматная доска

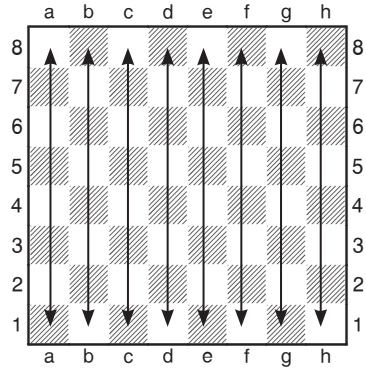
Шахматная доска состоит из 64 клеток, которые также принято называть полями. Всего на доске 32 белых и 32 черных поля. На доске выделяют три вида прямых линий: горизонтали (8), вертикали (8) и диагонали (13 белых и 13 черных). На горизонталях и вертикалях поля белого и черного цвета строго чередуются.



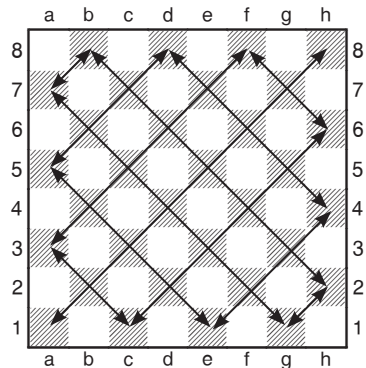
Горизонталь – ряд из черных и белых полей, идущих слева направо. Горизонтали обозначаются цифрами от 1 до 8.



Диагональ – прямая линия из соседних полей одного цвета. Поля одной диагонали касаются друг друга углами. На диаграмме изображены все белые диагонали.



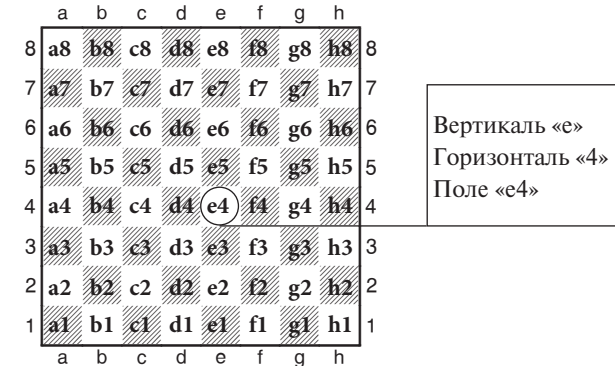
Вертикаль – ряд из черных и белых полей, идущих снизу вверх. Вертикали обозначаются латинскими буквами от «a» до «h».



Диагональ – прямая линия из соседних полей одного цвета. Поля одной диагонали касаются друг друга углами. На диаграмме изображены все черные диагонали.

Шахматная нотация

Любое шахматное поле имеет свое «название». Для того чтобы назвать поле, нужно посмотреть, к какой вертикали (буква) и горизонтали (цифра) оно относится.



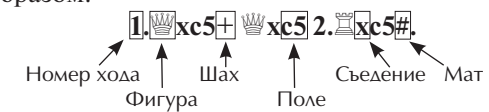
Условные обозначения

♔ – Король ♚ – Ферзь ♖ – Ладья ♘ – Слон ♞ – Конь ♟ – Пешка

△ – Ход белых ▲ – Ход черных

x	съедение
+	шах
#	мат
!	сильный ход
?	ошибка
→	ход
.....→	нападение/поддержка
○	возможный ход
∅	«битое» поле

В каждой главе этого учебника приводятся шахматные задачи. Ходы фигур в ответах к этим задачам записаны с помощью шахматной нотации и условных обозначений. Пример записи решения может выглядеть следующим образом:



В этой книге будет встречаться два варианта записи шахматных ходов: **жирным** и обычным шрифтом. Если в ответе указано несколько разных вариантов, то **жирным шрифтом** всегда будет выделено верное решение.

Часть 1. Шах

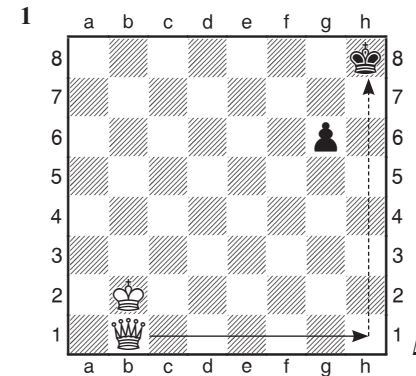
Король — фигура, которая кардинально отличается от всех остальных. Это не только самая «вкусная» цель для любого тактического удара, но и фигура, которую по правилам шахмат нельзя оставлять под нападением. По этой причине большое количество различных тактических приемов и комбинаций связано именно с нападением на короля соперника.

Нападение на короля в шахматах принято называть коротким словом «шах». Шах совсем не обязательно является хорошим ходом, однако он заставляет соперника переходить в оборону и может привести к большим материальным приобретениям или даже немедленному выигрышу в том случае, если соперник вообще не сможет от него защититься.

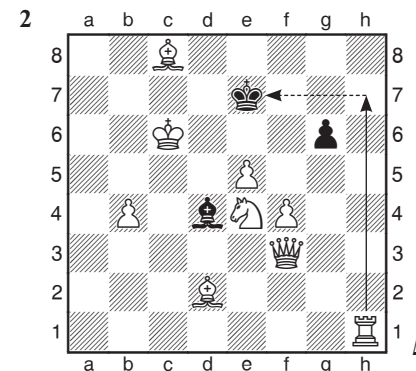
Защита от шаха также имеет свои особенности. Для защиты короля от нападения можно применить всего четыре защитных приема: «съедение», «уничтожение», «перекрытие» или «побег». Такой выбор является крайне небольшим, особенно в сравнении с защитными возможностями при нападении на другие фигуры.

Несмотря на манящую перспективу любого возможного шаха, следует помнить о понятии «безопасное нападение», которое хорошо знакомо читателю по книге «Съедобное — несъедобное. Учебник шахматной тактики». Едва ли шах будет хорошим ходом, если соперник сможет сразу же съесть шахующую фигуру! Не стоит забывать, что умение подставлять свои фигуры под бой зачастую намного важнее всех остальных шахматных навыков.

Шах — это нападение на короля. Поставить шах может любая фигура, за исключением короля. Король не может поставить шах, поскольку по правилам он не может находиться под боем при ходе соперника.



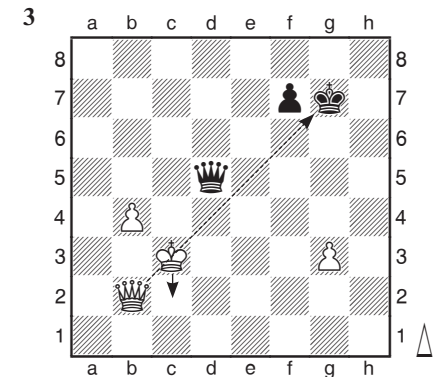
Можно заметить, что черный король открыт для шахов по 8-й горизонтали, вертикали «h» и диагонали a1-h8. Поэтому любой ход ферзем на одну из вышеперечисленных линий будет являться шахом. Таким образом можно найти единственный шах в этой позиции — **1. ♕h1+**.



С увеличением количества фигур отыскать нападение на короля соперника становится все сложнее.

Белые фигуры буквально окружили черного короля. Тем не менее, шах в этой позиции может поставить только ладья: **1. ♖h7+**. Остальные фигуры никоим образом не могут напасть на черного короля, причем ферзь и чернопольному слону белых мешают поставить шах свои собственные фигуры и пешки!

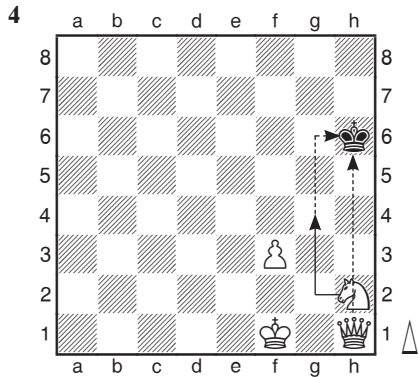
Пусть самостоятельно король и не может поставить шах, но ход королем вполне может привести к шаху! Произойти это может только в том случае, если королю поможет другая фигура. Если ход делает одна фигура, а шах ставит другая, то такой шах называют вскрытым.



После **1. ♕c2+** белый ферзь нападает на черного короля. Стоит отметить, что других отступлений у белого короля нет, поскольку король не может пойти под бой фигур противника.

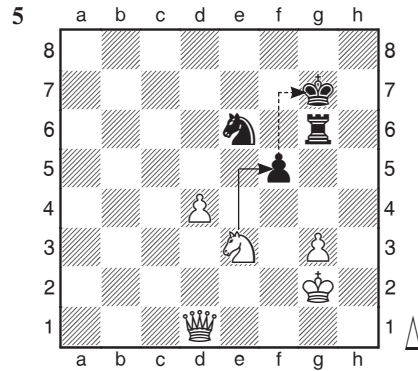
Поставить вскрытый шах могут только дальнобойные фигуры — ферзь, ладья или слон, если одна из них еще до шахующего хода будет находиться в противостоянии с королем соперника по одной из линий. При этом сделать ход, освобождающий линию нападения, может любая фигура, за исключением ферзя.

Также стоит отметить одновременное нападение на короля сразу двух фигур, которое принято называть «двойной шах». Двойной шах является частным случаем вскрытого шаха и может возникнуть только в том случае, если при применении вскрытого шаха фигура, отступающая с линии нападения, также нападет на короля.



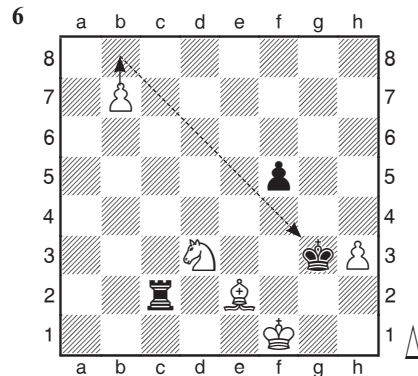
После $1. \text{Ng4+}$ на черного короля нападают сразу и конь, и ферзь — на доске двойной шах!

Нападение на короля можно совместить с каким-либо тактическим или защитным приемом. Например, можно поставить шах, съев при этом какую-либо фигуру соперника.



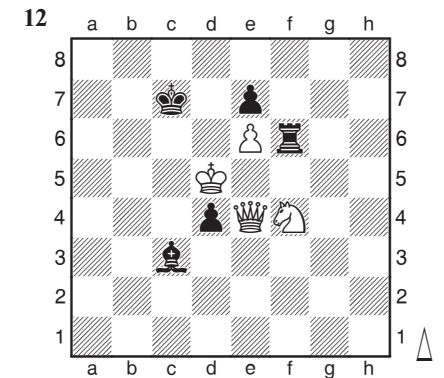
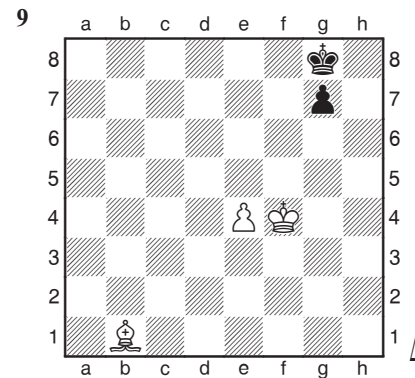
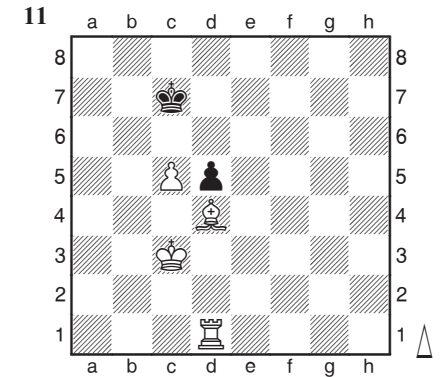
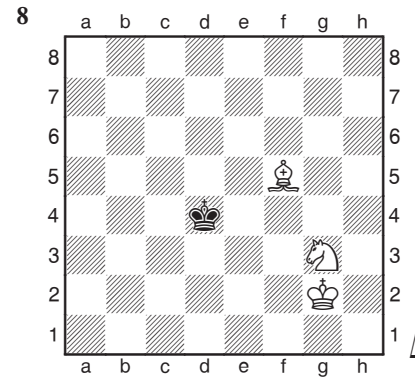
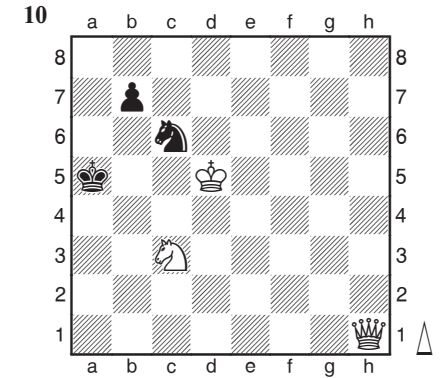
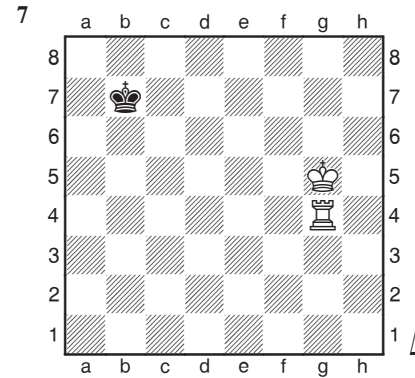
Ходом $1. \text{Nxf5+}$ белые одновременно съедают пешку и ставят шах черному королю.

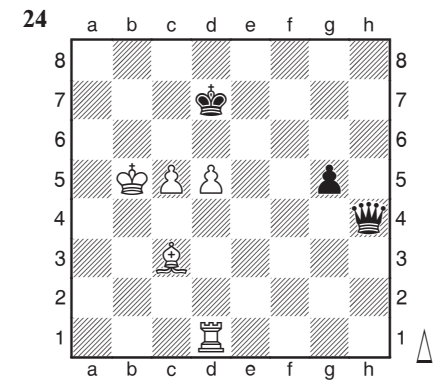
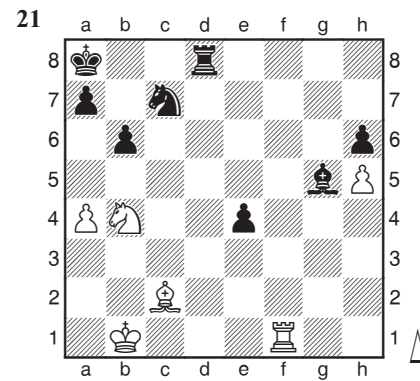
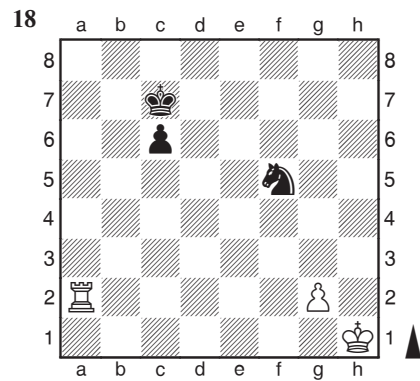
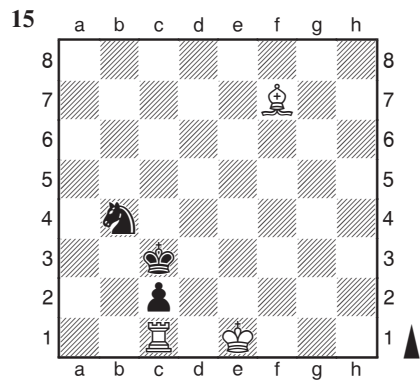
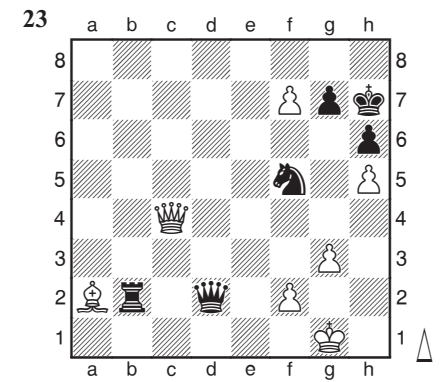
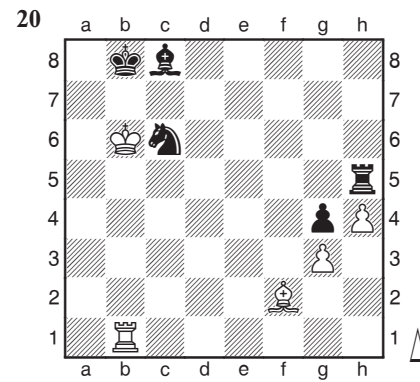
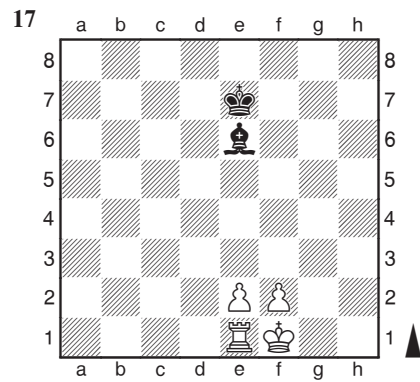
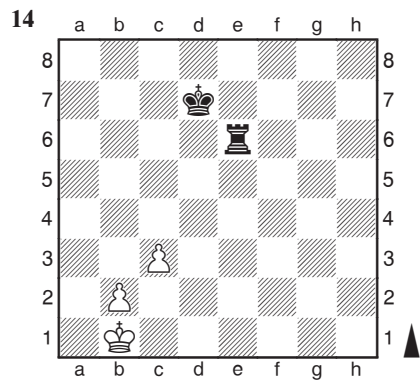
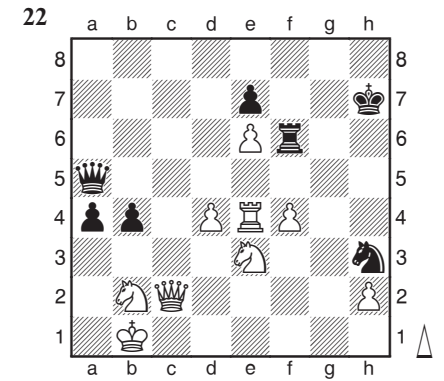
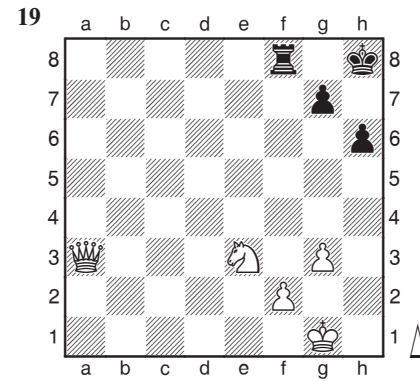
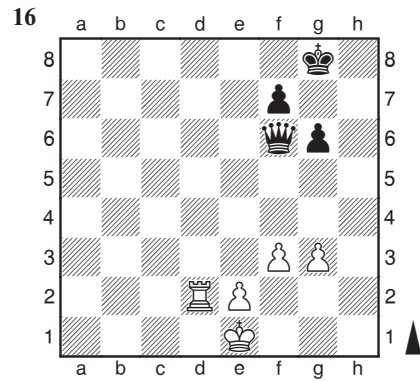
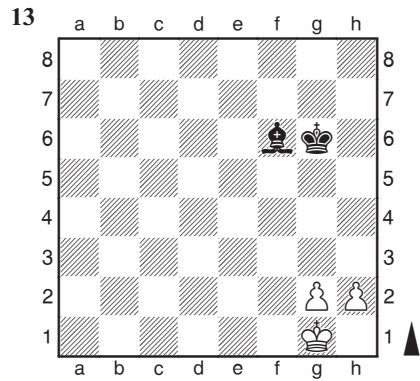
Еще одним тактическим приемом, применяемым одновременно с шахом, является проведение пешки. Пешка, достигая последней горизонтали, превращается в другую фигуру, которая и осуществляет нападение на короля.

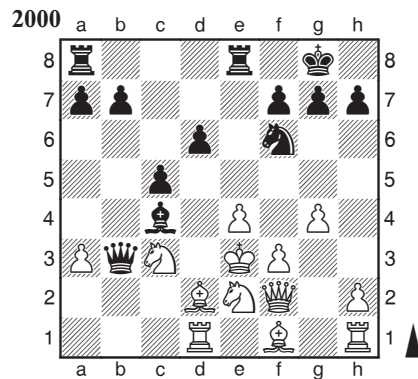
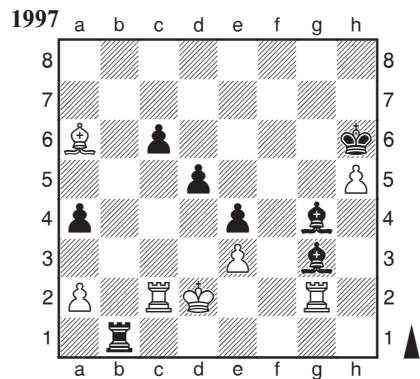
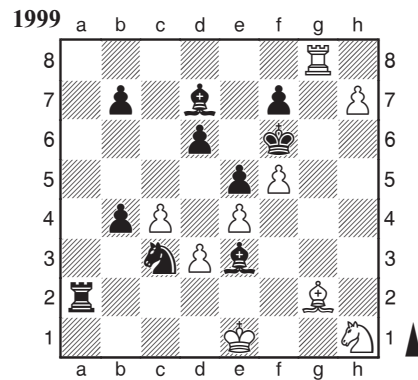
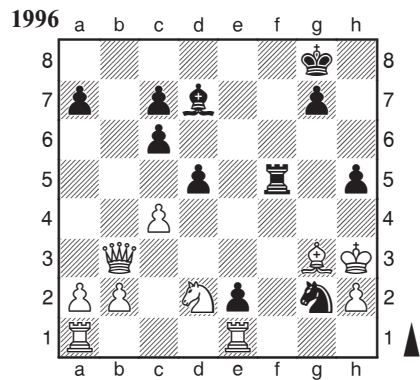
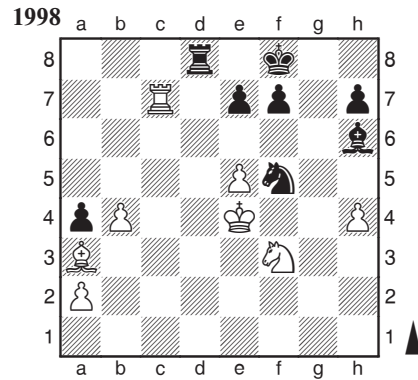
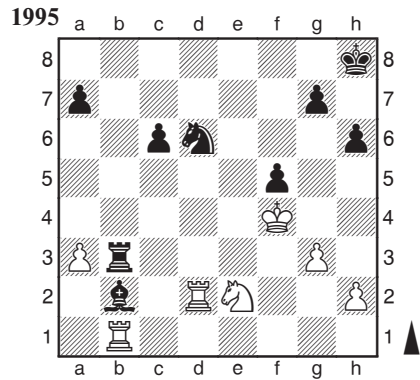


Шах можно поставить только ходом $1. \text{b8Q+}$ или $1. \text{b8R+}$. Стоит отметить, что провести с шахом ферзя намного выгоднее, чем ладью или слона.

Задание: найдите единственный шах.







Глава 1

- 1 1. ♖h1+
- 2 1. ♜h7+
- 3 1. ♔c2+
- 4 1. ♘g4+
- 5 1. ♘xf5+
- 6 1. b8♖+ или 1. b8♙+
- 7 1. ♜b4+
- 8 1. ♘e2+
- 9 1. ♙a2+
- 10 1. ♖a1+
- 11 1. ♙e5+
- 12 1. ♖e5+
- 13 1... ♙d4+
- 14 1... ♜e1+
- 15 1... ♘d3+
- 16 1... ♖a1+
- 17 1... ♙h3+
- 18 1... ♘g3+
- 19 1. ♖xf8+
- 20 1. ♙xc6+
- 21 1. ♙xe4+
- 22 1. ♜e5+
- 23 1. f8♘+
- 24 1. c6+
- 25 1... ♖a8+
- 26 1... ♙a5+
- 27 1... ♖xc3+
- 28 1... ♖a1+
- 29 1... ♙xf4+
- 30 1... ♙d6+
- 31 1. a8♖+ или 1. a8♙+
- 32 1. ♙b3+
- 33 1. ♜e8+
- 34 1. ♙b5+
- 35 1. ♖c6+
- 36 1. g8♖+ или 1. g8♜+
- 37 1... ♘xc2+
- 38 1... ♜e8+
- 39 1... ♙e6+
- 40 1... d1♖+ или 1... d1♜+
- 41 1... ♙a3+
- 42 1... ♘g3+

Глава 2

- 43 1. ♖h1+
- 44 1. ♖h5+
- 45 1. ♜f4+
- 46 1. ♜c7+
- 47 1. ♜h2+
- 48 1. ♖h8+
- 49 1. ♖d6+
- 50 1. ♖a8+
- 51 1. ♜d3+
- 52 1. ♖e7+
- 53 1. ♘c6+
- 54 1. ♙c3+
- 55 1... ♙a3+
- 56 1... ♘f5+
- 57 1... ♙f3+
- 58 1... ♘f3+
- 59 1... ♜b1+
- 60 1... ♖g1+
- 61 1. ♜g4+
- 62 1. h5+
- 63 1. ♖h7+
- 64 1. ♜c5+
- 65 1. ♜a8+
- 66 1. ♜xf5+
- 67 1... ♙a2+
- 68 1... ♜h1+
- 69 1... ♖xf2+
- 70 1... ♘xc2+
- 71 1... ♙xh4+
- 72 1... ♘g3+
- 73 1. ♖xf8+
- 74 1. ♙xb7+
- 75 1. ♘d6+
- 76 1. ♖h7+
- 77 1. ♜d8+
- 78 1. ♙g2+
- 79 1... ♖e3+
- 80 1... ♖xf6+
- 81 1... c1♘+
- 82 1... ♖h1+
- 83 1... ♖xh3+
- 84 1... ♖xc3+
- 85 1. ♙h6+

- 1926 54...♖h4# Alekhine – Rojnic, 1930
 1927 23...♗xd1# Hamppe – Steinitz, 1859
 1928 18...♗g1# Reiner – Steinitz, 1860
 1929 40...♖e3# Lasker Em. – Meyer, 1900
 1930 30...♗g7# Tal – Rantanen, 1979
 1931 32...♗d8# Topalov – Ljubojevic, 2003
 1932 39...♗h7# Topalov – Nielsen, 2006
 1933 35...♗h7# Deep Fritz 10 – Kramnik, 2006
 1934 40...♗h7# Lasker Em. – Schofield, 1892
 1935 35...♗xe1# Moen – Topalov, 2013
 1936 36...♗h5# Capablanca – Lewis, 1941
 1937 64...♗f4# Tsvetkov – Smyslov, 1947
 1938 49...♗f3# Anand – Caruana, 2014
 1939 15...♗h4# Rodzinski – Alekhine, 1913
 1940 32...g2# Lasker Em. – Tarrasch, 1882
 1941 30...♗h6# Anand – Grischuk, 2018
 1942 35...♗c8# Rakhmangulova – Ponomarev, 2020
 1943 37...♗h7# Tal – Geller E., 1964
 1944 38...♗xb8# Steinitz – Vines, 1874
 1945 11...♗g6# Alekhine – Vasic, 1931
 1946 31...♗h4# Lasker Em. – Fortuin Harreman, 1908
 1947 21...♗h5# Steinitz – Blanchard, 1883
 1948 45...♗xe4# Morgan – Lasker Em., 1907
 1949 21...♗h3# Lasker Em. – Popiel, 1889
 1950 52...♗h1# McShane – Anand, 2017
 1951 108...♗h1# Topalov – Dominguez Perez, 2019
 1952 33...♗d1# Blumenfeld – Alekhine, 1908
 1953 35...♗xc6# Alekhine – Litov, 1915
 1954 31...♗d6# Euwe – Reti, 1920
 1955 43...♗c2# Alekhine – Popovic A., 1930
 1956 23...♗c7# Smyslov – Kirilov, 1940
 1957 56...♗xf7# Tolush – Botvinnik, 1944
 1958 40...♗f6# Petrosian T.V. – Tomic, 1970
 1959 46...♗xb4# Lasker Ed. – Alekhine, 1913
 1960 32...♗f1# Reclis – Anand, 1984
 1961 46...♗d1# Van Wely – Topalov, 1998
 1962 37...♗xg2# Stokke – Carlsen, 2006
 1963 51...♗h5# Ivanchuk – Carlsen, 2009
 1964 93...♗b3# Komarov – Kasimdzhanov, 2010
 1965 34...♗g4# Karpov – Bidjukov, 1997
 1966 42...♗g7# Lada – Carlsen, 2001
 1967 38...♗h7# Carlsen – Harestad, 2003
 1968 25...♗g8# Karpov – Stojanovic, 2007
 1969 34...♗xb8# Carlsen – Petrosian, T.L., 2016
 1970 35...♗xh5# Pichot – Carlsen, 2019
 1971 31...♗h8# Hamppe – Steinitz, 1860
 1972 24...♗g2# NN – Steinitz, 1865
 1973 56...♗f1# Lasker Em. – Bird, 1890
 1974 26...♗g1# Raubitschek – Capablanca, 1906
 1975 29...♗c2# Tal – Tseshkovsky, 1970
 1976 36...fxg2# Viakhirev – Alekhine, 1907
 1977 40...♗e5# Nakamura – Carlsen, 2020
 1978 17...♗xe7# Steinitz – Pilhal, 1862

- 1979 17...♗xd8# Grimshaw – Steinitz, 1872
 1980 28.fxg6# Steinitz – Sands, 1887
 1981 18...♗a6# Lasker Em. – England, 1913
 1982 15.e7# Alekhine – Forrester, 1923
 1983 30...♗xh3# Torres – Alekhine, 1922
 1984 28...♗e1# Euwe – Bogoljubow, 1937
 1985 38...♗d1# Hagberg – Carlsen, 2001
 1986 32...♗f2# Hanham – Steinitz, 1894
 1987 51...♗g1# Dreev – Kasimdzhanov, 2004
 1988 29...h3# Ghaem Maghami – Karpov, 2009
 1989 25...♗xf7# Capablanca – Souza Campos, 1927
 1990 26...♗f7# Alekhine – Lista, 1933
 1991 33.g5# Alekhine – Fahardo, 1939
 1992 30...♗h6# Capablanca – Vassaux, 1939
 1993 23...♗e6# Spassky – Gilquin, 1997
 1994 26...♗xh8# Carlsen – Naroditsky, 2021
 1995 39...g5# Portisch – Smyslov, 1967
 1996 26...♗f2# Hewitt – Steinitz, 1866
 1997 36...♗e1# Mikenas – Petrosian T.V., 1964
 1998 34...♗g3# Timman – Kasimdzhanov, 1999
 1999 43...♗a1# Johansen – Carlsen, 2003
 2000 17...♗d5# Carlsen – Tang, 2021

Оглавление

Предисловие.....	3
ЧАСТЬ 1. Шах	6
Глава 1. Шах (найдите единственный шах).....	7
Глава 2. Безопасный шах (найдите безопасный шах).....	15
Глава 3. Безопасный вскрытый шах (найдите безопасный шах).....	27
Глава 4. Защита от шаха (найдите лучшую защиту от шаха).....	35
ЧАСТЬ 2. Мат в 1 ход	45
Глава 5. Ладья (найдите мат ладьей в 1 ход).....	46
Глава 6. Слон (найдите мат слоном в 1 ход).....	73
Глава 7. Ферзь (найдите мат ферзем в 1 ход).....	92
Глава 8. Конь (найдите мат конем в 1 ход).....	111
Глава 9. Выбор матующей фигуры (найдите мат в 1 ход).....	125
ЧАСТЬ 3. Мат в 1 ход с приемом	144
Глава 10. Мат со съедением (найдите мат в 1 ход).....	145
Глава 11. Мат с проведением пешки (найдите мат в 1 ход).....	152
Глава 12. Мат с поддержкой (найдите мат в 1 ход).....	160
Глава 13. Мат со связкой (найдите мат в 1 ход).....	183
Глава 14. Мат со вскрытым шахом (найдите мат в 1 ход).....	201
Глава 15. Мат с двойным шахом (найдите мат в 1 ход).....	216
Глава 16. Найдите мат в 1 ход с приемом.....	226
ЧАСТЬ 4. Проверь себя	284
Глава 17. Найдите мат в 1 ход.....	285
Глава 18. Мат в 1 ход в творчестве чемпионов мира.....	351
Решения.....	365