

УЧЕБНИК ЭНДШПИЛЯ

Марк ДВОРЕЦКИЙ

Издатель «Андрей Ельков»
Москва 2016

УДК 794.1
ББК 75.581
Д24

Марк Дворецкий
Д24 **УЧЕБНИК ЭНДШПИЛЯ.** Издательство «Андрей Ельков», Москва,
2016, 536 с.
ISBN 978-5-906254-36-8

«Учебник эндшпиля» Марка Дворецкого, – новое издание, исправленное и значительно расширенное издание знаменитой книги. Впервые в одном томе изложена теория всех видов шахматных окончаний. Автор – один из самых авторитетных шахматных тренеров в мире – разработал оригинальную методику совершенствования в эндшпиле, основанную на твердом знании наиболее важных правил, ключевых позиций каждого типа окончаний и методов их разыгрывания.

Учебник предназначен для широкого круга шахматистов, тренеров, и является незаменимым помощником в практической игре.

Марк Дворецкий
УЧЕБНИК ЭНДШПИЛЯ

Оформление, верстка *Андрей Ельков*
Формат 70x100 1/16. Тираж 1500 экз.
Печать офсетная. Бумага офсетная.

e-mail: elkov_andrey@mail.ru, murad@chess-m.com
<http://www.elkov.ru>
<http://www.chessm.ru> – Интернет-магазин

ISBN 978-5-906254-36-8

© Дворецкий М., 2016
© Издатель Ельков А., 2016

ОГЛАВЛЕНИЕ

Предисловие	8
Глава 1. ПЕШЕЧНЫЕ ОКОНЧАНИЯ	
Ключевые поля	15
Поля соответствия	17
Оппозиция.....	17
Минированные поля.....	22
Треугольник	24
Иные случаи соответствия	26
Король против проходных пешек	29
Правило квадрата.....	29
Идея Рети.....	31
Блуждающий квадрат.....	33
Три связанные пешки	36
Ферзь против пешек	37
Коневая или центральная пешка.....	37
Ладейная или слоновая пешка	38
Пешечные гонки	40
Активный король	43
Цугцванг.....	43
Расширение плацдарма.....	44
Маршруты короля	46
Зигзаг.....	46
Маятник	48
Отталкивание плечом.....	48
Прорыв	50
Отдаленная проходная	55
Пара ладейных пешек при лишней пешке на другом фланге	57
Защищенная проходная	64
Две пешки против одной	64
Многопешечные окончания	65
Подрыв	68
Две связанные проходные	69
Пат	71
Патовое убежище	71
«Полупат»	73
Запасные темпы	74
Использование запасных темпов	74
Правило Стейница.....	77
Пешки «g» и «h» против «h»	78
Пешки «f» и «h» против «h»	80
Запасные темпы у обеих сторон.....	84

Глава 2. **КОНЬ ПРОТИВ ПЕШЕК**

Король в углу доски	87
Мат	87
Ничейные позиции	87
Конь против ладейной пешки	89
Защита пешки конем	92

Глава 3. **КОНЕВЫЕ ОКОНЧАНИЯ**

Отвлекающая жертва коня	96
Формула Ботвинника	98
Пешки на одном фланге	103

Глава 4. **СЛОН ПРОТИВ ПЕШЕК**

Элементарные крепости	105
Слон и ладейная пешка	105
Пара пешек h6/h7	109
Пара пешек g6/g7	110
Слон h7 + пешка g6	111
Слон против разрозненных пешек	113
Слон против связанных пешек	115

Глава 5. **РАЗНОЦВЕТНЫЕ СЛОНЫ**

Важнейшие закономерности	118
Слон и две связанные пешки против слона	120
Разрозненные проходные пешки	124
Король блокирует проходную пешку	129
Слон задерживает проходную пешку	133

Глава 6. **ОДНОЦВЕТНЫЕ СЛОНЫ**

Минимальный материал	139
Слон и пешка против слона	139
Переход к позициям с одной пешкой	140
Перекрытие	142
Плохой слон	144
Фиксация пешек	144
Цугцванг	145
Пешки – «не по правилам»	146
Барьер	152

Глава 7. **СЛОН ПРОТИВ КОНЯ**

Слон и пешка против коня	157
Конь и пешка против слона	158
Преимущество слона над конем	161
Отрезание коня	161
Фиксация пешек	162

Проходная пешка	164
Открытая позиция, более активный король	167
Приемы защиты с конем против слона	170
Преимущество коня над слоном	173
Доминанция, коневые вилки	173
Фиксация пешек	174
Закрытая позиция, плохой слон	175

Глава 8. **ЛАДЬЯ ПРОТИВ ПЕШЕК**

Ладья против пешки	180
«Спуск на эскалаторе»	180
Отрезание короля	180
Превращение пешки в коня	181
Пат	182
Промежуточный шах для выигрыша темпа	182
Отталкивание плечом	182
Обход	183
Ладья против связанных пешек	185
Ладья против разрозненных пешек	189

Глава 9. **ЛАДЕЙНЫЕ ОКОНЧАНИЯ**

Ладья и пешка против ладьи	191
Пешка на 7-й горизонтали	191
Пешка на 6-й горизонтали	193
Пешка на 5-й горизонтали	198
Зонтик	201
Пешка на своей половине доски	202
Ладья и ладейная пешка против ладьи	207
Король перед собственной пешкой	207
Ладья перед пешкой, пешка на 7-м ряду	208
Ладья перед пешкой, пешка на 6-м ряду	209
Пешки «a» и «h»	212
Ладья и две пешки против ладьи	214
Сдвоенные пешки	214
Связанные пешки	214
Пешки «f» и «h»	218
Другие пары разрозненных пешек	222
Далеко продвинутая проходная пешка	224
Переход в эндшпиль «ладья против пешек»	224
Идея Ласкера	227
Ладья и две пешки против ладьи и пешки	228
Пешки на одном фланге	228
Пешки на разных флангах	233
Разрозненные пешки, одна из них – проходная	238
Четыре пешки против трех на одном фланге	243

Равновесие на одном фланге, лишняя пешка на другом	251
Ладья за своей пешкой.....	251
Ладья перед пешкой, пешка на 7-м ряду.....	256
Ладья перед пешкой, пешка на 6-м ряду.....	264
Коневая пешка.....	284
Ладья сбоку от пешки.....	292
Закономерности многопешечных окончаний	298
Активность ладьи.....	298
Активность короля.....	304
Король на краю доски.....	306
Отрезание короля.....	309
Шедевр Рубинштейна.....	310

Глава 10. ЛАДЬЯ ПРОТИВ КОНЯ

Одинокий конь	315
Ладья с пешкой против коня с пешкой	316
Многопешечные окончания	323
Пешки на одном фланге.....	323
Пешки на разных флангах.....	326
Конь сильнее ладьи.....	327

Глава 11. ЛАДЬЯ ПРОТИВ СЛОНА

Одинокий слон	329
Опасный угол.....	329
Безопасный угол.....	330
Слоновая пешка.....	333
Ладья с пешкой против слона с пешкой	335
Пешки на одной или соседних вертикалях.....	335
Ладейные пешки.....	339
Две пешки против двух на одном фланге	343
Три пешки против трех на одном фланге	348

Глава 12. ФЕРЗЕВЫЕ ОКОНЧАНИЯ

Ферзь и пешка против ферзя	350
Выигрывающие тактические приемы	354
Тактика при защите	355
Пешки на одном фланге	357
Проходная пешка	359
Активный ферзь	364

Глава 13. ФЕРЗЬ ПРОТИВ ЛАДЬИ

Одинокая ладья	366
Ферзь против ладьи и пешки	369
Ладья позади пешки.....	369
Пешка на 7-й горизонтали.....	370

Пешка на 6-й горизонтали.....	372
Коневая пешка на 6-й или 5-й горизонтали.....	374
Ферзь и пешка против ладьи и пешки	376
Проходные пешки.....	376
Пешки на смежных вертикалях.....	378
Крепость при большом количестве пешек	380

Глава 14. ИНЫЕ СООТНОШЕНИЯ МАТЕРИАЛА

Две лишние фигуры	386
Матование слоном и конем.....	386
Матование двумя конями.....	387
Ладья и конь против ладьи	388
Ладья и слон против ладьи	389
Без пешек.....	389
С пешками.....	393
Лишний слон (конь) при легких фигурах или ферзях	395
Ладья против двух легких фигур	396
Ферзь против фигур	400
Ферзь против двух ладей	404

Глава 15. ОБЩИЕ ЭНДШПИЛЬНЫЕ ИДЕИ

Активность короля	407
Сила пешек	414
Цугцванг	420
Крепость	424
Укрепленный лагерь.....	424
Пешечный барьер.....	424
Запертый король.....	427
Запертая фигура.....	429
Привязывание.....	430
Пат	431
Мат	436
Доминация	439

Глава 16. РЕШЕНИЯ УПРАЖНЕНИЙ	442
---	-----

УКАЗАТЕЛИ

<i>Указатель стратегических и тактических приемов</i>	513
<i>Указатель партнеров</i>	518
<i>Указатель этюдистов и аналитиков</i>	529
<i>Список использованной литературы</i>	533

ПРЕДИСЛОВИЕ

Освоить теорию эндшпиля, в принципе, несложно!

Всё, что вам требуется – это твердое знание небольшого количества «точных» позиций (как правило – элементарных), а также наиболее важных правил, оценок и типичных приемов. Вопрос лишь, как из тысяч окончаний, анализируемых в справочниках, выбрать самое главное. Для этого и написана данная книга – она предлагает тот минимум необходимой информации, который ляжет в основу вашей персональной теории эндшпиля.

В далеком 1970 году, когда я был всего лишь молодым мастером и студентом Московского Университета, меня вдруг пригласили прочитать лекции об эндшпилях на шахматном факультете Института физической культуры. Тогда-то я впервые задумался, какие знания на эту тему требуются шахматисту-практику. Определил рациональные методы изучения эндшпильной теории (логически довольно очевидные), и затем подготовил материалы по наиболее важным разделам эндшпиля (пешечные, ладейные, разноцветные слоны), а также цикл лекций об общих принципах разыгрывания окончаний. Кстати, основные идеи этого цикла легли (с моего разрешения) в основу популярной книги Михаила Шерешевского «Стратегия эндшпиля», которую я рекомендую вниманию читателей.

Впоследствии подготовленные материалы использовались на занятиях с многочисленными учениками, уточнялись и дополнялись. Оказалось, что они довольно универсальны, полезны для шахматистов самого различного уровня – от рядовых любителей до ведущих гроссмейстеров.

Общение с гроссмейстерами, в том числе, и входящими в десятку сильнейших в мире, убедило меня, что почти никто из них не занимался в свое время систематическим изучением теории окончаний. Они не знают или не помнят многих важных эндшпильных позиций и идей (вполне доступных для быстрого освоения даже при сравнительно невысокой шахматной квалификации). Как результат, грубейшие ошибки в элементарных ситуациях – в книге вы встретите немало подобных примеров. Некоторые гроссмейстеры обращались ко мне за помощью, и наши занятия обычно способствовали заметному росту их турнирных достижений. Двух недель серьезной работы оказывалось более чем достаточно для ликвидации пробелов в эндшпильном образовании.

Итак, что же вы найдете в данной книге.

«Точные» позиции. Под ними понимаются конкретные позиции, как правило, с минимальным количеством пешек, знание которых необходимо и на которые вы не раз будете опираться в дальнейшем.

Основной трудностью при написании книги стала для меня неизбежность ограничения объема материала, отказ от разбора множества примеров, которые сами по себе интересны и даже поучительны. Разумный человек обычно соизмеряет усилия с результатом, которого он надеется достичь. Человеческая память ограничена и

нет смысла нагружать ее позициями, вероятность возникновения которых в наших партиях почти нулевая. Надо усвоить лишь немногие, наиболее важные и часто встречающиеся, но их-то мы должны знать и понимать в совершенстве.

Нерационально пытаться запомнить многовариантные анализы. Неясно, пригодятся ли они нам, да к тому же рано или поздно все равно забудутся. Наши базовые теоретические познания должны быть легко понимаемыми и запомиаемыми. Впрочем, некоторые сложные позиции тоже важны – но в таких случаях мы вправе ограничиться усвоением лишь их общей оценки, основных идей, может быть, каких-то самых нужных вариантов.

Позиции, включенные мною в базовую систему эндшпильных знаний, даны в книге на больших диаграммах, комментарии к ним – крупным шрифтом. Если поясняющие варианты (или общие соображения) слишком трудны или не столь уж важны, они набраны мелким шрифтом. Их имеет смысл разобрать, но не стоит запоминать.

Эндшпильные идеи. Это, конечно, наиболее существенная часть теории окончаний. Изучение некоторых разделов эндшпиля почти целиком сводится именно к освоению идей (закономерностей, типичных приемов и оценок), а не к запоминанию точных позиций.

При обсуждении точных позиций мы, разумеется, будем выделять используемые в них эндшпильные идеи. Но многие типичные приемы не связаны с нужными нам точными позициями. Их следует осваивать с помощью схем – простейших положений, в которых прием действует в чистом виде и наше внимание не отвлечено на анализ побочных вариантов. Впоследствии точный вид такой схемы забывается, а представление о приеме остается. Другой способ освоения эндшпильных идей – анализ практических окончаний или этюдов, в которых идеи проявились в особенно яркой форме.

Схемы и наиболее поучительные окончания тоже представлены на больших диаграммах. Кроме того, важные правила, советы, названия приемов, на которые следует обратить внимание, выделены жирным курсивом.

Вы, конечно, понимаете, что включение тех или иных идей и точных позиций в систему базовых эндшпильных знаний субъективно – другие специалисты, вероятно, сделали бы несколько иной выбор. Все же рекомендую не игнорировать информацию, набранную большим шрифтом – она достаточно важна. Однако вы вправе уточнить и дополнить ее другими идеями (набранными мелким шрифтом), которые найдете в этой книге, а также уже известными вам из шахматной литературы или собственной турнирной практики.

Закрепление изученного материала. Если бы книга содержала лишь лаконичный перечень позиций и идей, образующих необходимый минимум эндшпильных знаний, она бы получилась довольно тонкой. Вы видите, что это не так.

Во-первых, комментарии отнюдь не лаконичны – все-таки перед вами не справочник, а учебник. В справочнике достаточно дать решение позиции, в учебнике – важно еще и объяснить, как оно может быть найдено, на какие идеи опирается.

Во-вторых, в шахматах (как и в любой другой сфере жизни) для уверенного овладения теорией недостаточно лишь ознакомиться с ней – надо еще попрактиковаться в ее практическом применении. В этом вам помогут дополнительные материалы, набранные маленьким шрифтом и на маленьких диаграммах.

Вы познакомитесь с поучительными примерами использования только что полученных вами базовых теоретических познаний. И далеко не всегда связь между теорией и конкретными окончаниями будет прямой и очевидной. Порой весьма не просто разглядеть в сложной позиции знакомые теоретические контуры, понять, какими именно из изученных идей предстоит воспользоваться. В других случаях позиция, напротив, будет очень похожа на теоретическую – важно подметить малозаметные отличия и установить, как они повлияют на течение и исход борьбы.

Некоторые практические окончания предваряются подзаголовком «трагикомедии». Это примеры грубых ошибок, допущенных разными шахматистами (подчас очень сильными). Смысл, разумеется, не в том, чтобы посмеяться над ними – от ошибок ведь не застрахован никто. Просто такие случаи служат отличным предостережением против игнорирования элементарной теории, к тому же они, как показала практика, врезаются в память и тем самым способствуют лучшему освоению проявившихся в них эндшпильных идей.

Необходимым условием прочного освоения любого материала является практическая тренировка – решение соответствующих упражнений. Их в книге вы найдете множество – самых разнообразных, и легких, и очень трудных. Решение некоторых из них приведено в последующем тексте, других – в конце книги.

Есть и упражнения, предназначенные не для принятия одного-единственного решения в исходной позиции, а для разыгрывания, когда вам требуется принять серию последовательных решений. Лучше всего, если в таких случаях вам будет оппонировать (с помощью книги) друг или тренер. Но вы можете разыграть позицию сами, находя последовательно ход за ходом за одну сторону и беря ответные ходы из текста.

Конечно, вовсе необязательно изучать все примеры, набранные мелким шрифтом, или решать все упражнения. Но если вы это сделаете, ваше знание базовой теории будет более прочным и надежным. К тому же самостоятельная тренировка развивает умение далеко и точно рассчитывать варианты – навык, необходимый любому шахматисту.

Анализ. В процессе работы над книгой, помимо накопленного ранее обширного материала, я, разумеется, использовал также эндшпильные монографии других авторов. При проверке обнаружилось, что на удивление много окончаний, в том числе и хорошо известных, кочующих из книги в книгу, плохо проанализированы и неверно оценены. В результате мне пришлось кое-где углубляться в варианты чуть дальше, чем того требует формат учебника. Что поделаешь: хоть освоение теории эндшпиля, как уже отмечалось, – не слишком трудоемкий процесс, однако анализ окончаний (как и их разыгрывание в турнирной борьбе при ограниченном запасе времени) – дело гораздо более тонкое и сложное. Зато читатели увидят исправленную версию многих интересных примеров, а также новые анализы, важные для теории эндшпиля.

Расположение материала. Порядок изложения в основном традиционен и связан с соотношением сил на доске. Сначала анализируются пешечные окончания, затем легкофигурные, ладейные и т.д. Но этот принцип не соблюдается строго. Например, раздел «ферзь против пешек» помещен внутри первой главы – чтобы знать, на что ориентироваться в некоторых острых пешечных концах.

В главе о пешечных окончаниях вы познакомитесь с понятиями и приемами (такими, как «поля соответствия», «прорыв», «отталкивание плечом» и др.), которые

важны для многих видов эндшпиля. Эти приемы иногда иллюстрируются дополнительными примерами с другим соотношением материала. А затем мы вновь вернемся к ним в последующих главах книги.

Некоторые главы (например, посвященные пешечным или ладейным окончаниям) обширны, другие, наоборот, довольно кратки. Такое положение вещей отражает даже не столько относительную важность того или иного раздела эндшпиля, сколько его насыщенность идеями и точными позициями, которые имеет смысл включить в базовую систему эндшпильных знаний.

Последняя глава посвящена наиболее общим принципам и методам разыгрывания окончаний, таким, как активная роль короля, цугцванг, крепость и т.п. Конечно, об этом в книге говорилось и раньше, но все же имеет смысл вкратце напомнить и отчасти обобщить ранее пройденный материал.

Чего вы не найдете в книге. Как известно, «нельзя объять необъятное» (Козьма Прутков). О принципах отбора материала я уже сказал. Теперь о других ограничениях.

Я исходил из собственного формального определения эндшпиля, как стадии партии, в которой, по крайней мере, у одной из сторон остается не более одной фигуры (не считая короля). Позиции с большим числом фигур на доске в книге не рассматриваются (за исключением случаев, когда «лишние» фигуры размениваются).

Темой книги является теория эндшпиля. За ее рамками остались некоторые шахматно-психологические методы ведения борьбы в окончаниях, относящиеся к «общей технике эндшпиля». Желающим ознакомиться с такими методами рекомендую обратиться к упомянутой выше монографии Шерешевского «Стратегия эндшпиля», или книге Дворецкого и Юсупова «Техника в шахматной игре».

Условные обозначения. Я уже не раз упоминал о роли большого и мелкого шрифта, больших и маленьких диаграмм. Сейчас пора объяснить смысл еще нескольких условных обозначений, применяемых в книге.

Существенную информацию вы найдете над диаграммами. Прежде всего – указание на очередь хода: она обозначается символом □ (белые) или ■ (черные).

Если внутри этих символов стоит вопросительный знак (□?, ■?), значит, позицию можно использовать как упражнение. В большинстве случаев не уточняется, что от вас требуется – вам просто нужно принять правильное решение. Ведь в практической партии никто не подскажет, играть на выигрыш или на ничью, считать сложные варианты, или быстро сделать напрашивающийся ход. Но иногда наводящий вопрос всё же задается.

Сочетание символов □■? означает, что позицию следует не решать, а разыгрывать, причем вы берете себе черные фигуры.

Под некоторыми маленькими диаграммами вы найдете значок ☒. Им я снабдил позиции и идеи, которые имеют теоретическое значение, хотя и меньшее, чем у включенных мною в базовую теорию и приведенных на больших диаграммах.

Много лет назад «Шахматный Информатор» развил существовавшую ранее систему условных символов, выражающих оценку позиции или сделанного хода. Эта система стала общепринятой и (с минимальными изменениями) используется в данной книге.

!	хороший ход
!!	блестящий или труднонаходимый ход
?	слабый ход, ошибка
??	грубая ошибка
!?	заслуживающий внимания ход
?!	сомнительный ход
□	единственный ход
=	равная позиция
±	положение белых несколько лучше
±	у белых преимущество
+—	у белых выигранная позиция
∓	положение черных несколько лучше
∓	у черных преимущество
—+	у черных выигранная позиция
∞	неясная позиция
△	с угрозой (идеей)
⇔	с контригрой.
#	мат
○	цугцванг
*	в партии: позиция, которая лишь могла бы в ней случиться
*	в этюде: не начальная позиция этюда
m	матч
wm	матч на первенство мира
zt	зональный турнир
izt	межзональный турнир
ct	кандидатский турнир
cm	кандидатский матч
ch	чемпионат
ch(1)	первая лига чемпионата
wch	чемпионат мира
ech	чемпионат Европы
f	финал
sf	полуфинал
qf	четвертьфинал
o1	олимпиада
tt	командные соревнования
jr	юношеские или молодежные соревнования
cr	партия по переписке
sim	сеанс одновременной игры
b1	партия вслепую

ПРЕДИСЛОВИЕ КО ВТОРОМУ ИЗДАНИЮ

Автору обычно трудно предсказать заранее судьбу своей книги, но в данном случае я твердо рассчитывал на успех «Учебника». Прогноз подтвердился, о чем свидетельствуют не только почти всегда благожелательные (а зачастую – восторженные) отзывы читателей и опубликованные рецензии, но также тот факт, что на английском и немецком языках книга за короткое время уже по нескольку раз переиздавалась. Настал момент и для подготовки нового русского издания.

Популярность «Учебника» меня радует, причем не только по чисто личным соображениям. Хочется верить, что его появление расширило круг любителей эндшпиля, способствовало росту их мастерства в заключительной стадии шахматной партии, во многом определяющей исход борьбы.

В последние десятилетия, с появлением сначала «Шахматных Информаторов», а затем интернета, аналитических программ и компьютерных баз данных, у подавляющего большинства тренеров, а, следовательно, и у их учеников, сформировалось убеждение, что результат партии зависит в основном от мощной дебютной подготовки, а потому все или почти все время надо уделять изучению дебюта. Я же всегда был убежден, что развитие знаний и мастерства в последующих стадиях партии ничуть не менее важно, особенно на ранних этапах развития шахматиста, пока он еще не стал сильным гроссмейстером. Отнюдь не отказываясь от серьезной дебютной подготовки, мои ученики на занятиях много занимались миттельшпилем и эндшпилем, развитием навыков принятия оптимальных решений на всех стадиях борьбы. Вскоре после начала занятий многие из них становились чемпионами мира и Европы среди юношей, а затем сильными гроссмейстерами, подтверждая тем самым эффективность нашей стратегии. Важнейшие очки и полу-очки завоевывались ими именно в эндшпиле. А посмотрите на игру и результаты чемпиона мира Магнуса Карлсена! У него нет такого мощного дебюта, как, скажем, у Каспарова, Крамника или Ананда, что не мешает ему постоянно переигрывать в примерно равных положениях сильнейших соперников – во многом, за счет своего технического и эндшпильного мастерства.

Теория эндшпиля постоянно развивается, хоть, конечно, не столь бурно, как дебютная. Играются, а затем анализируются новые поучительные окончания, корректируются комментарии к эндшпилям, сыгранным ранее, – в немалой степени, благодаря использованию быстро совершенствующихся компьютерных программ. Впрочем, если понимать эндшпильную теорию не как механическую совокупность всей имеющейся информации, а как результаты ее осмысления, то авторам эндшпильных книг (в отличие от дебютных) нет нужды постоянно расширять и перекраивать свои тексты. Ведь очень немногие новые анализы имеют практическую ценность и заставляют пересмотреть наши подходы к изучению и разыгрыванию окончаний.

За прошедшие годы были сделаны важные открытия в теории некоторых разделов ладейного эндшпиля – во многом, благодаря усилиям аналитика из Армении Вардана Погосяна. Мне пришлось существенно переработать соответствующую

главу книги. Однако и в другие главы внесено немало исправлений, пусть не столь кардинальных, иногда еле заметных. И тут важнейшую роль сыграли некоторые публикации в журналах и на сайтах, а также письма читателей автору или издателям. Я искренне благодарен каждому, кто принимал участие в анализе опубликованных в «Учебнике» примеров. Все замечания учтены при подготовке нового издания – как результат, в конце книги в индексе этюдистов и аналитиков появилось немало новых фамилий. Особая благодарность тонкому ценителю эндшпиля гроссмейстеру Карстену Мюллеру, который при подготовке английских изданий книги помог мне избавиться от многих неточностей или прямых ошибок, имевшихся в первоначальном тексте.

Сравнительно недавно была создана компьютерная база «Ломоносов», позволяющая дать точную оценку окончаниям, в которых на доске остается семь фигур и пешек (ранее имелись лишь шестифигурные базы). Естественно, я проверил на «Ломоносове» свои примеры с семью фигурами и исправил обнаруженные ошибки.

Читатели, знакомые с предыдущим изданием «Учебника», наверно, обратили внимание, что новая книга объемнее предыдущей. Но вовсе не потому, что ее содержание существенно расширено и усложнено – это не так. Напротив: я постарался сделать ее более доступной для изучения, добавив в текст около 200 новых диаграмм. Тем, кто читает книги без доски (среди квалифицированных шахматистов таких немало), станет легче следить за развитием событий в сложных примерах. К тому же новые диаграммы привлекут ваше внимание ко многим интересным и поучительным моментам, которые до того скрывались в тексте между словами и вариантами.

ПЕШЕЧНЫЕ ОКОНЧАНИЯ

Пешечные окончания очень конкретны – любое, даже самое минимальное изменение позиции обычно меняет содержание и исход борьбы. Здесь редко удается ограничиться лишь «общими соображениями» – необходимо аккуратно считать варианты.

Изучение пешечных окончаний сводится главным образом не к запоминанию точных позиций, а к освоению типичных приемов – они существенно облегчают нам поиск решения и расчет вариантов.

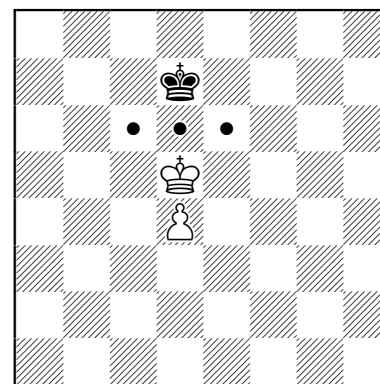
Многие пешечные окончания носят ярко выраженный «темповый» характер. В них все решает скорость: чья пешка первой пройдет в ферзи, успеет ли король задержать проходную пешку или вовремя переместиться на противоположный участок доски. В других, напротив, ведется маневренная борьба, важнейшее значение приобретает цугцванг.

«Маневренные» окончания чаще всего сложнее «скоростных», но мы все-таки начнем с них, чтобы взять на вооружение важнейшее понятие «поля соответствия». Потом мы переключимся на изучение идей «скоростных» окончаний, а затем вновь вернемся к «маневренным».

КЛЮЧЕВЫЕ ПОЛЯ

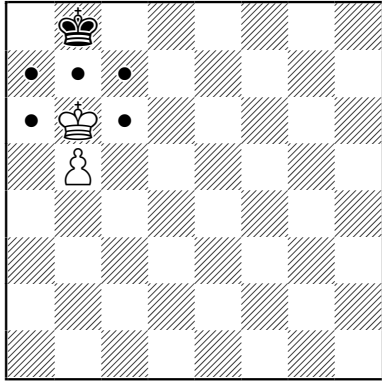
Ключевыми мы называем поля, занятие которых королем обеспечивает выигрыш независимо от очереди хода. В других видах эндшпиля речь может также идти о ключевых полях для иных фигур, а не только для короля.

1-1



Поле d5, на котором сейчас находится король, не ключевое – при ходе белых у них нет выигрыша. Ключевыми являются поля c6, d6, e6. Черные при своем ходе вынуждены отступить королем, пропуская короля противника на одно из ключевых полей. При ходе белых позиция ничейна, поскольку захватить ключевые поля невозможно.

1-2



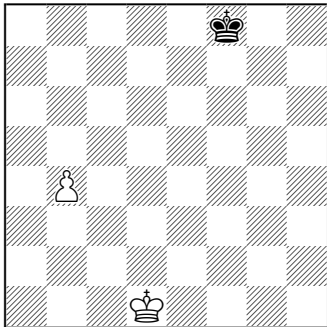
При пешке на 5-й горизонтали ключевыми являются не только поля a7, b7 и c7, но также поля 6-й горизонтали: a6, b6 и c6 – белые выигрывают даже при своем ходе.

1. ♔a6! ♔a8 2. b6 ♔b8 3. b7+-

Стоит отметить, что неточно 1. ♔c6?! ввиду 1... ♔a7!, и приходится возвращаться к исходной позиции: 2. ♔c7 (2. b6+? ♔a8! ⊖=) 2... ♔a8 3. ♔b6 (3. b6?? – пат) 3... ♔b8 4. ♔a6!, и т.д.

1-3

?

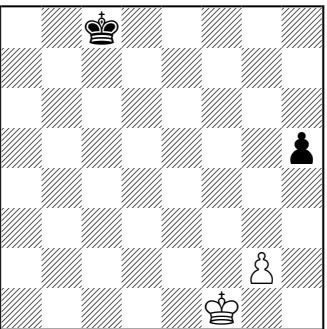


Ключевые поля – a6, b6, c6. Имеет смысл направиться к наиболее удаленному от короля противника полю – его будет труднее защитить.

1. ♔c2! ♔e7 2. ♔b3 ♔d6 3. ♔a4 (3. ♔c4? ♔c6=) 3... ♔c6 4. ♔a5 (Δ 5. ♔a6) 4... ♔b7 5. ♔b5 ⊖+-

1-4

?



И.Моравец, 1952

1. ♔f2!

В случае 1. ♔g1? ♔d7 черный король успевает защитить пешку, а сейчас он уже запаздывает: 1... ♔d7 2. ♔g3 ♔e6 3. ♔h4+-.

1...h4! 2. ♔g1!!

Напрашивающееся 2. ♔f3? опровергается посредством 2...h3!. При взятии пешки черный король направляется на h8. А если 3.g4, то белые не успеют завладеть ключевыми полями на 6-й горизонтали: 3... ♔d7 4. ♔g3 ♔e6 5. ♔:h3 ♔f6 6. ♔h4 ♔g6.

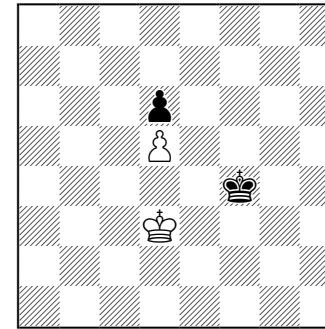
2...h3 3.g3!

Ключевые поля пешки g3 располагаются на 5-й горизонтали – ближе к белому королю.

3... ♔d7 4. ♔h2 ♔e6 5. ♔:h3 ♔f5 6. ♔h4 ♔g6 7. ♔g4 ⊖+-

ТРАГИКОМЕДИИ

1-5

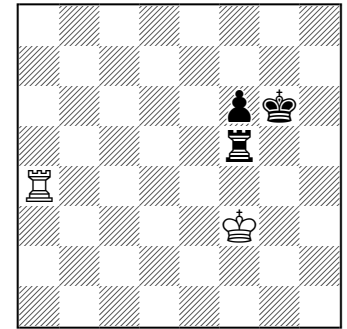


Коулс – Станчу
Салоники ol 1988

1-5 Шахматистка, игравшая белыми на первой доске за сборную Шотландии, увидела, что неизбежно теряет пешку d5, и по этой причине решила сдаться. Как говорят в таких случаях, комментарии излишни!

1-6 1. ♖f4?? ♔g5! Белые сдались.

1-6



Шпильман – Дурас
Карлсбад 1907

ПОЛЯ СООТВЕТСТВИЯ

Поля соответствия – это поля обоюдного цугцванга. Речь может идти о полях соответствия для королей, для короля и пешки, а при ином материале – и о соответствии для любой пары фигур.

Наиболее часто встречающиеся случаи полей соответствия: **оппозиция, минированные поля, треугольник.**

Оппозиция

Оппозицией называется противостояние королей на одной линии через одно поле («ближняя») три или пять полей («дальняя»); оппозиция может быть вертикальной, горизонтальной и диагональной.

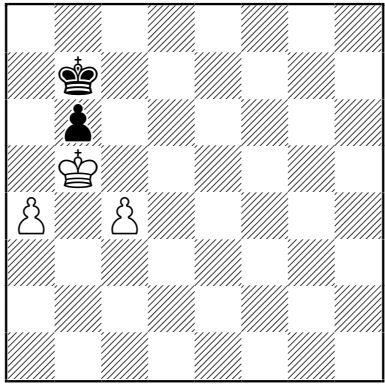
«Захватить оппозицию» означает добиться противостояния королей при ходе противника (то есть поставить его в цугцванг), «попасть в оппозицию» – напротив, угодить в цугцванг самому.

Вернемся к диаграмме 1-1 – на ней мы видим простейший случай оппозиции (ближней, вертикальной). При ходе белых выигрыша нет (1. ♔c5 ♔c7 ⊖; 1. ♔e5 ♔e7 ⊖), при ходе черных – они проигрывают, поскольку вынуждены пропустить неприятельского короля на одно из ключевых полей (1... ♔c7 2. ♔e6; 1... ♔e7 2. ♔c6).

При оппозиции в соответствии обычно находится не одна пара полей, а несколько (c5 – c7, d5 – d7, e5 – e7).

Сильнейшая сторона захватывает оппозицию, чтобы осуществить обход (неприятельский король отходит в одну сторону, наш король наступает в противоположную). **Слабейшая сторона, завладев оппозицией, препятствует обходу противника.**

1-7



Белые владеют оппозицией, но для выигрыша этого недостаточно.

1...♔c7!

Ошибочно 1...♔a7? ввиду 2.a5! ба 3.♔:a5 (здесь захват оппозиции решает) 3...♔b7 4.♔b5 ♔c7 5.♔c5⊖+.

2.♔a6

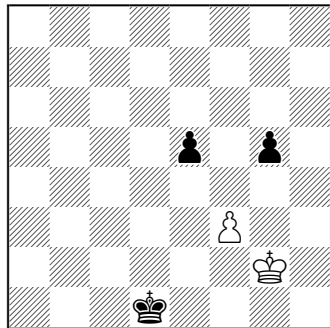
Поскольку 2.c5 бесполезно, король направляется в обход. В ответ черные занимают боковую оппозицию.

2...♔c6 3.♔a7 ♔c7! 4.♔a8 ♔c8!= (но не 4...♔c6? 5.♔b8 ♔c5 6.♔b7+-).

Если сдвинуть позицию на вертикаль вправо, белые выигрывают (на 1...♔d7 следует 2.d5!).

Выиграли бы белые и если бы в их распоряжении имелся запасной темп. Переставим пешку a4 на a3 – тогда после 1...♔c7 2.♔a6 ♔c6 они сначала вновь захватывают оппозицию ходом 3.a4!, а затем осуществляют обход: 3...♔c7 4.♔a7 ♔c6 5.♔b8! (обход!) 5...♔c5 6.♔b7+-.

1-8



Король белых не вправе двинуться вперед: на 1.♔g3? следует 1...♔e1! 2.♔g2 ♔e2 3.♔g3 ♔f1!+-.

Хочется захватить оппозицию ходом 1.♔f1, но это тоже ошибка. После 1...♔d2 2.♔f2 ♔d3 нужное королю поле f3 занято собственной пешкой и владение оппозицией переходит в руки соперника: 3.♔f1(g3) ♔e3! 4.♔g2 ♔e2, и т.д.

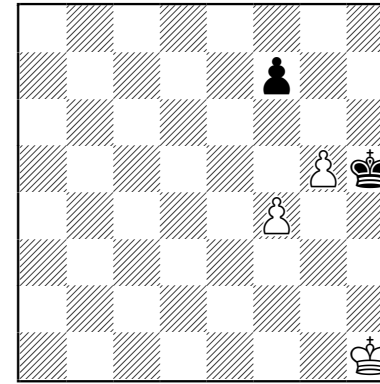
Выручает только захват дальней оппозиции.

1.♔h1!! ♔d2 (1...♔e1 2.♔g1=; 1...g4 2.♔g2! ♔d2 3.fg=) **2.♔h2 ♔d3 3.♔h3=**

Г.Нейштадтль, 1890

Рассмотрим теперь *механизм использования дальней оппозиции сильнейшей стороной*. Он по сути довольно прост и *сводится к превращению дальней оппозиции в ближнюю посредством обхода*. Если обход невозможен, то владение дальней оппозицией ничего не дает.

1-9



Г.Матисон, 1918*

Пешки теряются, после чего черный король будет владеть ключевыми полями пешки f7. Однако белые тактическим путем завлекают эту пешку вперед и успевают защитить новые ключевые поля.

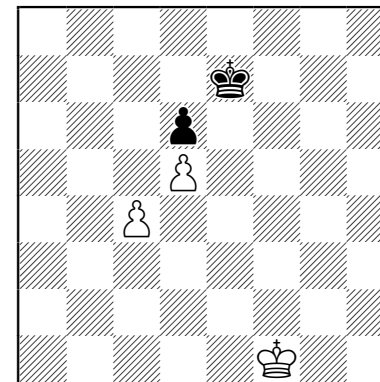
1.g6! fg 2.f5!

2.♔g2? ♔g4 3.f5 gf+-, и черные владеют оппозицией; плохо также 2.♔h2? ♔g4 3.f5 ♔:f5! 4.♔g3 ♔g5+-.

2...gf 3.♔g1

Дальней оппозицией владеют черные, но превратить ее в ближнюю не в состоянии. Дело в том, что после **2...♔g5 3.♔f1** обход (3...♔h4) не имеет смысла, в ответ на 3...♔f4(g4) ближнюю оппозицию займут белые: 4.♔f2(g2), а нужное для короля поле f5 занято своей же пешкой. Вот если бы он мог поместиться там вместе с пешкой, то на следующем ходу обход решил бы исход борьбы в пользу черных, но, увы, правила этого не позволяют.

1-10



И.Дртина, 1907

Захват дальней оппозиции ходом 1.♔e1? приводит лишь к ничьей. Оппозиция на линии «е» не имеет значения: 1...♔e8! 2.♔e2 ♔e7 3.♔e3 ♔e8 4.♔e4 ♔e7, и нельзя сблизиться дальше, поскольку поле e5 недоступно. А при отступлении белого короля с линии «е» оппозицией навсегда завладеет партнер, например, 2.♔f2 ♔f8! 3.♔g3 ♔g7! 4.♔f3 ♔f7!, и т.д.

В подобных ситуациях обычно существует «главная» линия, на которой жизненно важен захват оппозиции. А при отступлении с нее короля противника нужно осуществлять обход. В данном случае – это вертикаль «f».

Представим себе, что король черных только что стоял на f7 и отошел в сторону. Белые должны двинуться в обход:

1.♔g2!.

Оставаться на вертикали «е» бессмысленно – король белых придет на ключевое поле g6. Черные играют

1...♔f6

Как мы уже отметили, на линии «f» необходимо держать оппозицию, поэтому следует

2. ♔f2!

Что делать черным? Бесполезно идти вперед королем: 2... ♔f5 3. ♔f3 ♔e5 4. ♔e3 ♔f5 5. ♔d4 и 6. c5. Если отступить королем вправо, белый король двинется влево и успеет захватить ключевые поля на ферзевом фланге: 2... ♔g6 3. ♔e3 ♔f7 4. ♔d4 (неплохо и 4. ♔f3) 4... ♔e7 5. ♔c3 ♔d7 6. ♔b4 ♔c7 7. ♔a5! (диагональная оппозиция!) 7... ♔b7 8. ♔b5 ♖c7 9. ♔a6+-.

Остается

2... ♔e7,

но тогда действует уже знакомый нам алгоритм:

3. ♔g3! ♔f7 4. ♔f3! ♔e7 5. ♔g4 ♔f8 6. ♔f4! ♔e7 7. ♔g5! ♔f7 8. ♔f5+-.

Дальняя оппозиция успешно превращена в ближнюю.

Прежде всего надо захватить оппозицию.

1. ♔f5! ♔b6

Черному королю приходится первым встать на 6-ю горизонталь. Если бы в исходной позиции он располагался на a7, то ход 1... ♔b7! приводил к ничьей, поскольку захват белыми оппозиции стал бы невозможен: 2. ♔e6 ♔a6!= или 2. ♔f6 ♔b6!=.

2. ♔f6!

Дальнейшее – стандартная техника превращения дальней оппозиции в ближнюю. «Главной линией» здесь является 7-я горизонталь.

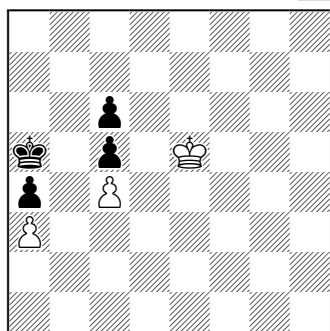
2... ♔b7 3. ♔f7! (3. ♔e5? ♔a7!=) 3... ♔b6 (3... ♔b8 4. ♔e6!) 4. ♔e8! (обход!) 4... ♔a7 5. ♔e7! ♔a8 6. ♔d6! ♔b7 7. ♔d7! ♔b6 8. ♔c8+- (последний, решающий обход).

Вместо легко выигрывающего 7. ♔d7! белые могли также сыграть 7. ♔c5?! ♔c7 8. ♔b4 ♔b6 9. c5+! (9. ♔a4? c5 10. ♔b3 ♔a5 11. ♔c3 ♔a4 12. ♔b2 ♔a5 13. ♔b3 ♔b6 14. ♔c3 ♔a5=) 9... ♔a6 10. ♔a4.

Аналогичную позицию рассматривал еще **Джордж Уокер** в 1841 году. Мы к ней вернемся при изучении следующего раздела – минированных полей.

1-11

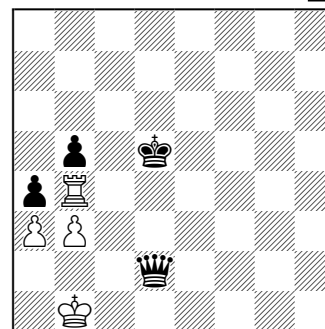
?



Ф.Закман, 1913

ТРАГИКОМЕДИИ

1-12

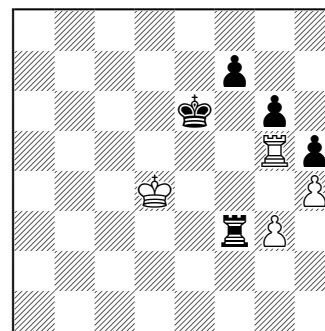


Эйтс – Тартаковер

Бад-Хомбург 1927

1-13

?



Юсупов – Любоевич

Линарес 1992

Позиция черных выиграна. Возможно 1...ab, очень сильно и 1... ♔c3!? 2. ♔b5+ (2. ♔a2 ♔c2+; 2.ba ♔a3) 2... ♔c6 3.ba ♔a3. Однако Тартаковер решил перейти в пешечное окончание, расценив его как выигранное.

1... ♔b4?? 2.ab ab 3. ♔b2 ♔c4 4. ♔a3! b2 (4... ♔c3 – пат) 5. ♔a2!

Этого хода и не заметили черные, отдавая ферзя. Они надеялись, выиграв пешку b4, захватить оппозицию, но просчитались. После 5... ♔c3 6. ♔b1 ♔b4 7. ♔b2 ничья очевидна.

Белая ладья прикована к защите пешки g3. Черные легко побеждали, отступив ладьей 1... ♔a3!, (чтобы воспрепятствовать приближению белого короля к пешкам: 2. ♔e4 f5+! и 3... ♔f6+-), а затем играя ♔f6-g7 и f7-f6 (или f7-f5).

В партии последовало **1... ♔f5?? 2. ♔e4! ♔g5 3.hg.**

Оппозицией владеют белые, но Любоевич рассчитывал на **3...f6 4.gf ♔f6 5. ♔f4 g5+.**

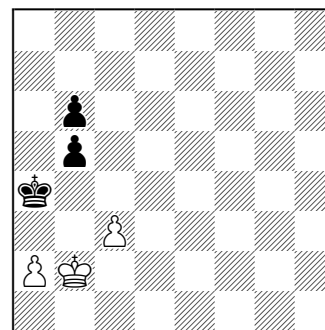
Юсупов ответил **6. ♔f3!**. Выяснилось, что оппозиция на линии «f» ничего черным не дает, поскольку на 6... ♔f5 следует 7.g4+! hg+ 8. ♔g3=. А как только их король встанет на вертикаль «e», белый король тут же займет оппозицию.

6... ♔f7 7. ♔f2! ♔e6 8. ♔e2! ♔d6 9. ♔d2 ♔c5 10. ♔e3! Ничья.

Упражнения

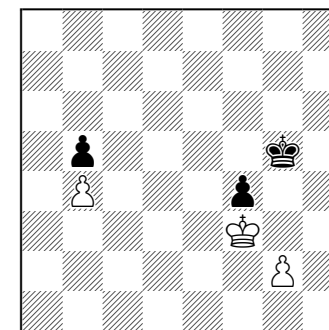
1-14

?



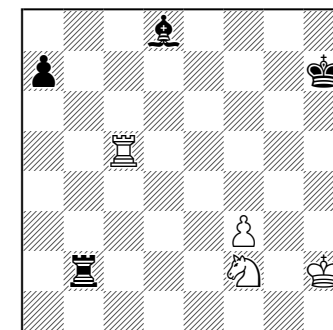
1-15

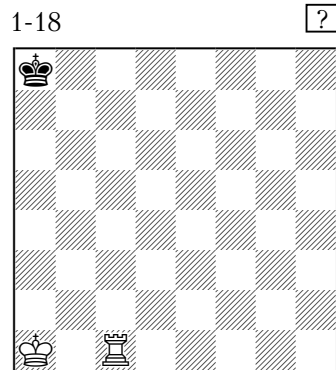
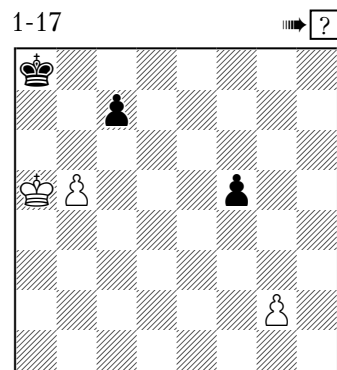
?



1-16

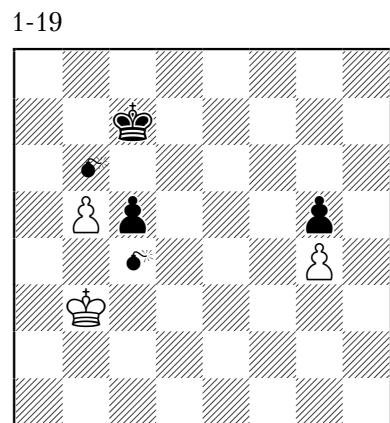
?





Дать мат, сделав лишь один (матующий) ход ладьей.

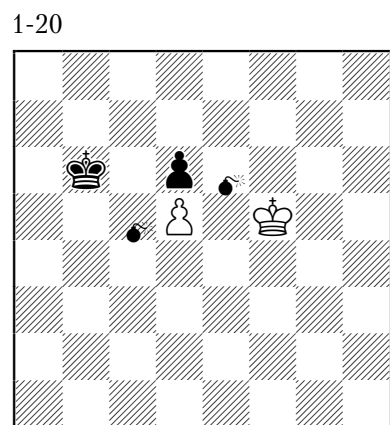
Минированные поля



Иногда в соответствии находится лишь одна пара полей. Такие поля я называю «минированными». На минированное поле нельзя ступить первым – иначе «подорвешься», попадешь в цугцванг. Приходится либо выждать по соседству с минированным полем, либо идти вперед, аккуратно обходя его.

Вот два наиболее типичных случая минированных полей.

Мы видим, так называемые, «*пешки-недоτροги*». Белый король перемещается по полям b3, c3 и d3, черный – по полям c7, b7 и a7, и ни один из них не вправе напасть на пешку – поля c4 и b6 минированы.



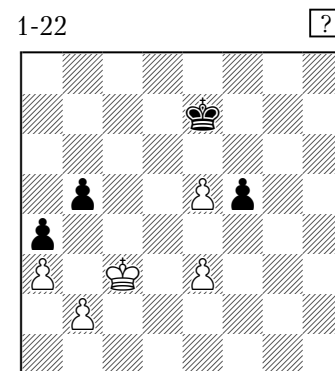
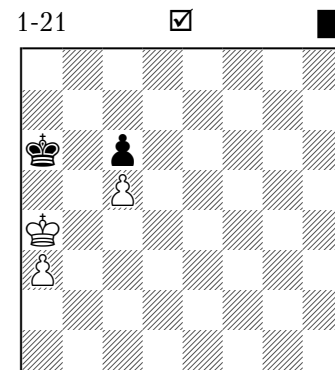
Здесь обоюдный цугцванг получается при королях на e6 и c5. Белые побеждают, вынуждая короля противника первым встать на минированное поле.

1. ♖f6! ♜b5

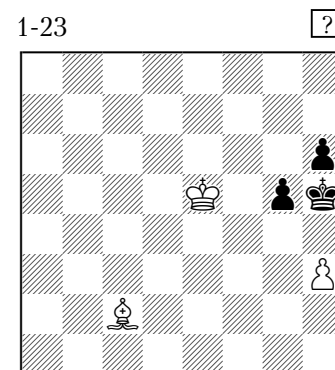
Безнадежна и пассивная защита: 1... ♜c7 2. ♜e7 ♜c8 3. ♜:d6 – король, выиграв пешку d6, одновременно захватывает ключевое поле пешки d5.

2. ♜e7! ♜c5 3. ♜e6♖+-

При ходе черных они играют 1... ♜b5!. Однако для белых, в отличие от противника, потеря пешки отнюдь не равносильна потере партии, поэтому они отвечают 2. ♜e4 (но не 2. ♜f6? ♜c4! 3. ♜e6 ♜c5+-) 2... ♜c4 3. ♜e3 ♜:d5 4. ♜d3 с ничьей.



Алехин – Ейтс
Гамбург 1910



Кобесе – Хоанг Тхай Ту
Ереван ol 1996

А сейчас вернемся к позиции, которую мы получили при анализе этюда Закмана (диагр. 1-11).

Единственный план игры на выигрыш – поход короля к полю d6. Чтобы противник не успел контратаковать на ферзевом фланге, важно начать свой марш при максимально удаленном черном короле. Это соображение подсказывает нам первую пару соответственных полей: a6 и b4.

1... ♜b7 2. ♜b3! ♜a6 3. ♜b4!♖ ♜b7

Теперь пора продумать дальнейшие действия. Замечаем обоюдный цугцванг при королях на d4 и b5. Значит, поле d4 минировано – его нужно обойти.

4. ♜c4 ♜a6 5. ♜d3!! ♜a5 6. ♜e4 ♜b5 7. ♜d4 (в цугцванге черные) 7... ♜a4 8. ♜e5 ♜:a3 9. ♜d6+-

Ошибочно 1. ♜d4? ♜e6♖ (поля d4 и e6 минированы). А 1. ♜b4? ♜e6 2. ♜:b5 ♜:e5 3. ♜:a4 ♜e4 4. b4 ♜:e3 приводит к эндшпилю «ферзь и ладья против ферзя», который, согласно теории, ничей.

1. ♜d3 ♜d7 (1... ♜e6? 2. ♜d4+-) 2. e4! f4 3. ♜e2 ♜e6 4. ♜f2!! Черные сдались.

При белой пешке e4 и черной f4, как мы знаем, минированы поля f3 и e5. Белый король не стал первым ступать на f3, а вот у его визави не было аналогичного выжидательного хода – мешала пешка e5.

Кстати, ходы белых можно было и переставить: 1. e4 f4 2. ♜d3 ♜e6 3. ♜e2!♖ (3. ♜d4?! ♜e7).

ТРАГИКОМЕДИИ

Позиция ничейна. Белые пробуют последнюю ловушку, которая неожиданно приносит им успех.

1. ♜d1+!? ♜h4??

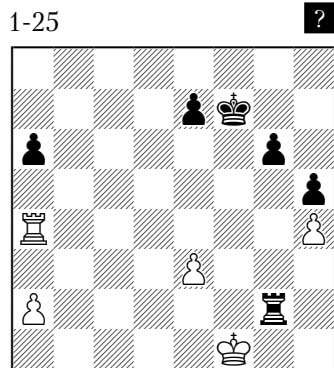
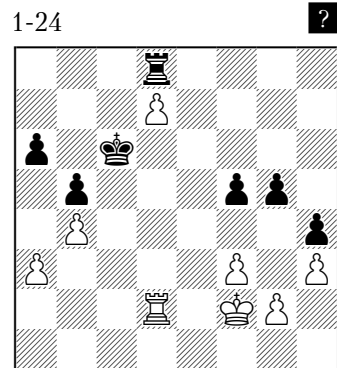
Необходимо было 1... ♜g6! ♖ 2... h5, 3... g4=.

2. ♜g4 h5 3. ♜f5! hg 4. hg♖ Черные сдались.

Стоит отметить, что на 1. ♜f5!? надо отвечать не 1... ♜h4?? 2. ♜g4+-, а 1... g4! 2. ♜:g4+ (2. hg+ ♜g5 ♖ 3... h5=) 2... ♜g6 с ничьей (сомневающимся советую обратиться к началу 4-й главы).

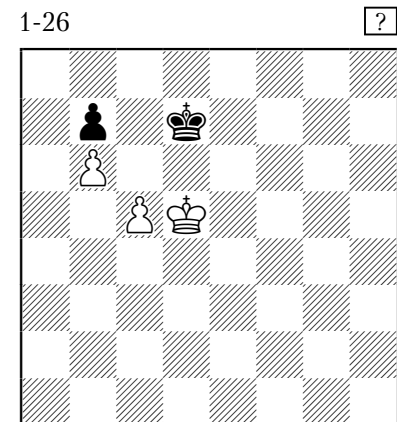
Упражнения

Два последующих упражнения – довольно трудные. В обоих предстоит оценить целесообразность перехода в пешечное окончание.



Треугольник

Треугольником – называют маневр короля, направленный на потерю темпа и передачу очереди хода противнику.



Поля d5 и d7 находятся в соответствии. Подвижность черного короля ограничена – ведь он должен следить за прорывом c5-c6 и избегать своего оттеснения в угол доски. Неудивительно, что белые легко «теряют» темп и ставят противника в цугцванг.

1. ♖e5!

Ошибочно 1.c6+? ввиду 1...♙c8! (но не 1...bc+? 2.♙c5 ♙d8 3.♙d6! ♙c8 4.♙:c6 ♙b8 5.b7+-) 2.♙d6 ♙b8! 3.♙d7 bc=.

1...♙c6 (1...♙e7 2.c6) 2.♙d4 ♙d7 3.♙d5

Белые достигли цели, описав королем «треугольник». Дальнейшее просто.

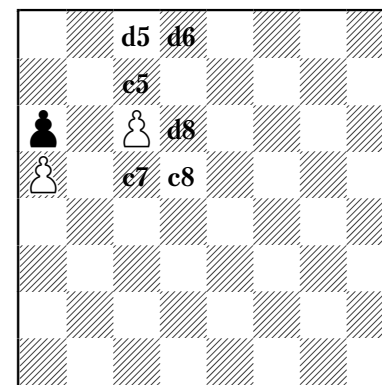
3...♙c8 4.♙e6! (диагональная оппозиция)

4...♙d8 5.♙d6 (а теперь – вертикальная) 5...♙c8 6.♙e7 ♙b8 8.♙d7 ♙a8 9.c6+-

Следующая позиция очень важна и сама по себе, и как иллюстрация логики, характерной для анализа соответственных полей.

Короли располагаются на d5 и c8, но не будем пока ставить их на доску, а сначала разберемся с полями соответствия.

1-27



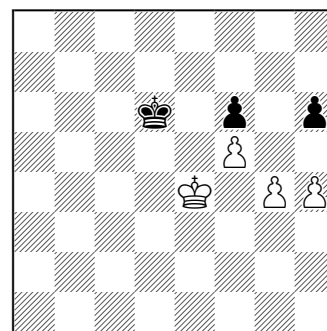
Фарни – Алапин
1912

Две пары полей обоюдного цугцванга очевидны: d6 – d8 и c5 – c7. Поля d6 и c5 граничат с d5, у черных соответствующие клетки d8 и c7 – с полем c8. Таким стандартным способом определяем новое соответствие: d5 – c8.

Рядом с d5 и c5 у белых имеются два равноценных поля: c4 и d4, у черных по соседству с соответственными полями c7 и c8 – только одно: d8 (или b8). При черном короле на d8 белые делают выжидательный ход королем с c4 на d4 (или наоборот). Черному королю придется встать на c7 или c8, белые займут соответственное поле и выиграют.

1. ♙c4(d4)! ♙d8 2.♙d4(c4)! ♙c8 3.♙d5!
♙d8 (3...♙c7 4.♙c5 ♙ и 5.♙b6) 4.♙d6 ♙c8 5.c7 ♙

1-28



Г.Нейштадль, 1898

Найти два плана выигрыша

Авторское решение этюда связано с игрой на оппозицию, которую белые захватывают уже первым своим ходом.

1. ♙d4 ♙c6 2.♙c4 (не проходит 2.g5? fg!=) 2...♙d6 3.♙b5!

Владение оппозицией реализуется лишь посредством обхода. Здесь обход выглядит рискованным, но оказывается все же возможным, учитывая вариант 3...♙e5 4.♙c6 ♙f4 (4...h5 5.gh ♙:f5 6.♙d5 ♙) 5.♙d6 ♙:g4 6.♙e6+-.

3...♙d5! 4.♙b6!

Белые вновь перехватят оппозицию, используя запасной темп h4-h5. Но сначала нужно завлечь вражеского короля на неудачную позицию – подальше от пешки g4.

4...♙d6 5.♙b7 ♙d7 6.h5! ♙d6 7.♙c8 (новый обход) 7...♙e5 8.♙d7 ♙f4 9.♙e6+-

В 1968 году, тренируя расчет вариантов (пешечные окончания для этой цели весьма полезны), я обнаружил второе решение этюда, основанное на совсем другой логике.

Поле d5 ключевое (при белом короле на d5 и черном на d7 выигрывает h4-h5). Кстати, при белой пешке на h5 захват пункта d5 уже не решает, ключевыми являются поля на 6-й горизонтали: c6, d6 и e6. Сделаем попутно важный вывод: *при изменении пешечной структуры обычно меняется и присущая положению система ключевых полей, так же, как и система полей соответствия.*

При белом короле f4 надо считаться с угрозой g4-g5. Парировать ее можно, встав королем на e7 (но не на f7, поскольку тогда белый король захватит ключевое поле d5). Сразу же мы получаем две пары полей соответ-

ствия: f4 – e7 и e4 – d6. Рядом с ними у белых два равноценных поля: f3 и e3, у черных лишь одно – d7. Механизм выигрыша становится ясным – треугольник!

1. ♖f4

Можно и сразу 1. ♖f3, но не 1. ♖e3? ♜e5! 2. ♖f3 h5 3. ♖g3 ♜e4○.

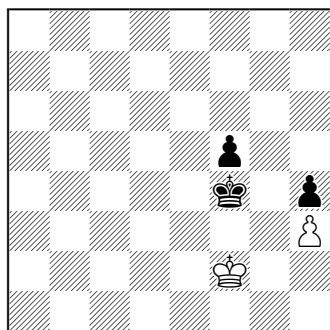
1... ♜e7 2. ♖f3 ♜d7 3. ♖e3! ♜d6

3... ♜e7 4. ♖f4! ♜f7 5. ♖e4 ♜e7 6. ♖d5 ♜d7 7. h5+–

4. ♖e4!○ ♜c6 5. ♖f4 ♜d6 6. g5+–

ТРАГИКОМЕДИИ

1-29

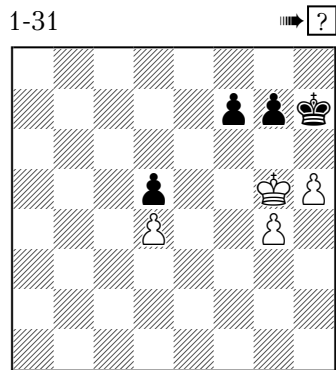
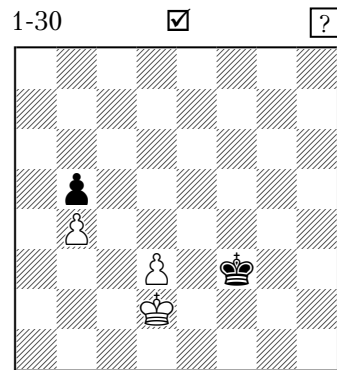


Юдасин – Оснос
Ленинград 1987

Сделав свой последний ход (1. ♖e2-f2), Леонид Юдасин предложил ничью, добавив, что на доске известная ничейная позиция, которую можно найти в любой книжке. Его партнер, международный мастер и опытный тренер (много лет он был тренером Корчного) поверил и принял предложение!

После 1... ♜e4 2. ♖e2 f4 3. ♖f2 f3 получается позиция, которая и на самом деле есть во всех эндшпильных книжках (Фарни – Алапин), но она выиграна. Решает треугольник: 4. ♖f1 ♜f5 5. ♖e1 ♜e5○ 6. ♖f1 ♜e4○.

Упражнения



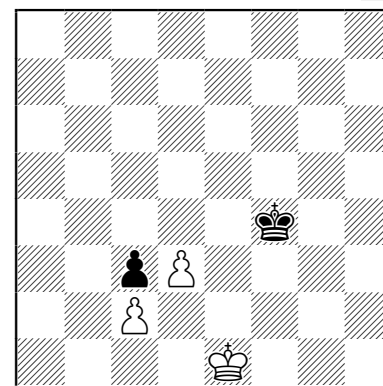
Иные случаи соответствия

Ситуации с соответственными полями могут быть самыми разнообразными – от элементарных до сложнейших, когда большая часть свободных полей на доске является полями обоюдного цугцванга.

Как определяется соответствие тех или иных полей? Тут нет специального рецепта. Обычно имеет смысл найти ключевые поля, рассмотреть возможные планы партнеров, посчитать простейшие варианты. Такой предварительный анализ, быть может, подскажет вам некоторые ситуации обоюдного цугцванга, отталкиваясь от которых вы в дальнейшем определите и всю сеть полей соответствия.

Следующие примеры демонстрируют, как вести логический анализ положения.

1-32



Н.Григорьев, 1921

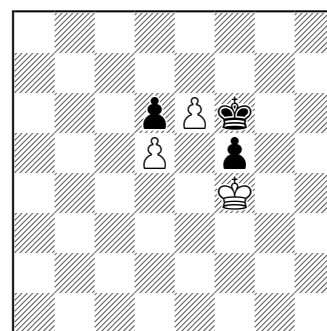
Черные обязаны защитить ключевые поля e2 и f2. Этой цели служат ходы 1... ♜e3 и 1... ♜f3. Первый выглядит более естественным (оппозиция!). Но не будем спешить с выводом.

Белый король попытается прорваться на ферзевом фланге, занять ключевое поле b3 – его тоже придется оборонять. При белом короле на a2 черный король обязан занять поле b4 (a4 слишком далеко от королевского фланга). Сразу же получаем всю цепочку соответственных полей: a2 – b4, b1 – c5, c1 – d4, d1 – e3, e1 – f3. Выясняется, что шаблонное 1... ♜e3? проигрывает – после 2. ♖d1 черные в цугцванге. Зато 1... ♜f3! 2. ♖d1 ♜e3 легко делает ничью.

Я дал этот пример на большой диаграмме не ввиду его особой важности, а чтобы подчеркнуть, что система полей соответствия отнюдь не всегда бывает «прямолинейной», как при оппозиции. Каждый раз требуется конкретный анализ. Оппозицию можно занимать, лишь предварительно убедившись, что таким способом вы поставите в цугцванг противника, а не угодите в него сами.

Если же (как в данном примере) требуется, напротив, уступить оппозицию сопернику, то такой случай соответствия полей я называю «антиоппозиция». Этот термин представляется более точным, чем применяемое порой выражение «коневая оппозиция» (ведь смысл слова «оппозиция» – в противостоянии королей на одной линии, а не на разных).

1-33



Н.Григорьев, 1922

Очевидно соответствие полей f4 и f6 (на 1... ♜g6 решает 2. e7 ♜f7 3. ♖:f5 ♜:e7 4. ♖g6). А если белый король появится на h4, черный должен занять поле g6 (но не f6 из-за ♜h5). По принципу соседства определяем и третью пару соответственных полей: g3 – g7.

Пойдем дальше. Поле f3 граничит с f4 и g3 – ему, очевидно, соответствует g6. С поля h3 король хочет встать на g3 и h4 – соответственное поле черных f6.

Спустимся на ряд ниже и рассмотрим поле g2. Отсюда король может пойти на f3 (соответственное поле g6), g3 (g7) и h3 (f6). У черных равноценным полем могло бы быть только f7, но оно недоступно.

Решение становится очевидным. Поле g2 – ключевое, нужно просто спуститься туда королем, посмотреть, куда встанет король черных и занять соответственное поле.

1. ♖f3 ♜g6! 2. ♖g2! ♜f6 (2... ♖g7 3. ♖g3) 3. ♖h3! ♜g7 4. ♖g3! ♜f6 (4... ♖g6 5. ♖h4 ♜f6 6. ♖h5) 5. ♖f4 ♜g6 6. e7 ♖f7 7. ♖:f5 ♜:e7 8. ♖g6+–

Прежде всего убедимся, что прямая попытка форсировать ничью, разменяв пешку «е», не проходит.

1. ♖f4? ♜e7! (позднее станет ясно, почему именно сюда, а не на f7) 2. ♖f5 ♜f7 3. e4 (3. ♖f4 ♜e6 4. ♖e4 h4 5. ♖f4 ♜d5!–+) 3...h4! 4. ♖g4 ♜e6 5. ♖:h4 ♜e5–+.

Попутно отметим, что если бы в позиции, возникшей после 3.e4, был ход белых, они всё равно проигрывали ввиду 4.e5 h4! 5. ♖g4 fe 6. ♖:h4 ♜e6 7. ♖g3 ♜d5 8. ♖f3 ♜d4. Ход e4–e5 спасает партию лишь при короле g7 или e7 (грозит взятие на f6 с шахом).

Что же предпринять против марша черного короля в центр? Есть только одна возможность: атака пешки h5. Мы добьемся ничьей, если на ♜e6 ответим ♖h4 (при пешке, оставшейся на e3).

А вот если король черных направится на g6, то держать своего короля на h4 уже бессмысленно – тут-то и надо встать на f4 с идеей двинуть вперед пешку «е».

Замечу, что найденные нами пары полей – это еще не поля соответствия (нет цугцвангов), но проведенные рассуждения позволяют приступить к поиску и анализу соответствия.

С поля f7 черный король готов двинуться в обоих направлениях – и на e6, и на g6. Теми же возможностями должен обладать и король белых. Становится ясной первая, самая главная пара соответственных полей: f7 – g3. (Вот почему, кстати, на 1. ♖f4? следует именно 1... ♜e7! – чтобы после 2. ♖g3!? поставить белых в цугцванг ходом 2... ♜f7!).

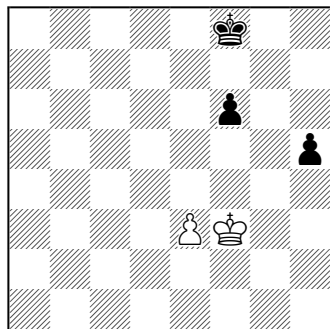
Мы почти готовы сделать первый ход. Плохо 1. ♖g3? ♜f7!⊖, а на 1. ♖f2? решает 1... ♜e7!, и угроза 2... ♜e6 вынуждает белого короля приблизиться к h4 через минированное поле g3.

1. ♖g2!! ♜g8

В случае 1... ♜g7 белые спасаются путем 2. ♖f3!. Ко-

1-34

?



Гулько – Шорт
Рига 1995

роль вправе удалиться от поля h3, поскольку черные быстро попадают на e6 только через f7, что позволит белым использовать поле g3.

2. ♖f2 (равноценно 2. ♖f3) 2... ♜f8 3. ♖g2! ♜e7 4. ♖h3! ♜f7 5. ♖g3! ♜g6

5... ♜e6 6. ♖h4=; 5...f5 6.e4= или 6. ♖f4 h4 7.e4 h3 8. ♖g3 fe 9. ♖:h3 ♜e6 10. ♖g3 ♜d5 11. ♖f2 ♜d4 12. ♖e2=.

6. ♖f4 ♜h6

На 6... ♖f7 единственный ответ 7. ♖g3! (7. ♖f5? ♜e7⊖), а на 6... ♖g7 – 7. ♖f3! (плохо 7.e4? ♖g6⊖ или 7. ♖f5? ♖f7 8.e4 h4–+).

7. ♖f5 ♜h7

Если 7... ♖g7, то 8. ♖f4! (но не 8.e4? ♖f7 9.e5 h4–+) 8... ♖g6 9.e4!⊖ ♜h6 10. ♖f5 ♜g7 11.e5=.

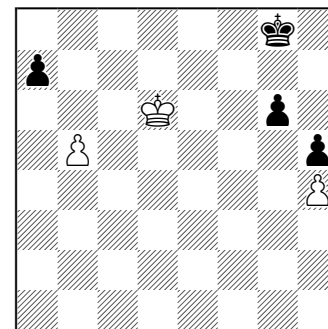
8.e4 ♜h6 (8... ♖g7 9.e5) 9. ♖:f6 h4 Ничья.

Замечу, что позиция, из данной партии не нова – в 1979 году такой этюд составил К.Константины. Гроссмейстер Гулько его, конечно, не знал, однако он знаком с идеей соответственных полей и сумел успешно применить этот метод на практике.

Упражнения

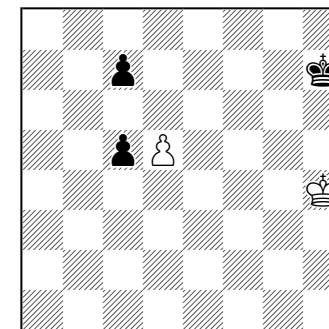
1-35

?



1-36

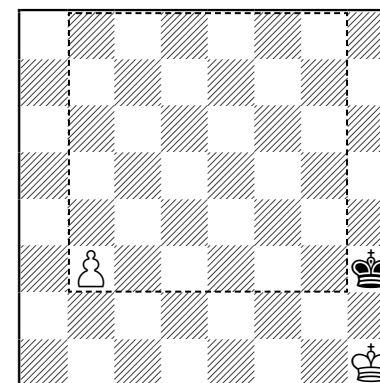
?



КОРОЛЬ ПРОТИВ ПРОХОДНЫХ ПЕШЕК

Правило квадрата

1-37



Представим себе квадрат, одной из сторон которого является путь между пешкой и полем ее превращения. **Если король находится в квадрате проходной пешки или при своем ходе вступает туда, то он успевает ее задержать; в противном случае пешка проходит в ферзи.**

При ходе черных они попадают в квадрат и делают ничью (1... ♜g4 или 1... ♜g3). Если же ход белых, то после 1.b4 стороной нового квадрата становится вертикаль «f», недоступная для черного короля.

Глава 16

РЕШЕНИЯ УПРАЖНЕНИЙ

1-14. К.Сальвиоли, 1887

Решение позиции основывается на идеях, знакомых нам по обсуждению диаграммы 1-7.

1...b4! 2.c4 b3!

Проигрывает 2...c4 a5? 3.c4 b3 c4 a6 4.c4:b4 c4 a7 5.c4:b5 c4 b7 6.a3! c4 c7 7.c4 a6 c4 c6 8.a4! c4 c7 9.c4 a7 c4 c6 10.c4 b8!

3.a3 (3.ab+ c4 b4 и 4...b5=) 3...c4 a5 4.c4:b3 c4 a6 5.c4 b4 c4 a7! 6.c4 b5 c4 b7

Сейчас у белых не два (как в варианте 2...c4 a5?), а всего один запасной темп.

7.a4 c4 c7 (7...c4 a7?? 8.a5+-) 8.c4 a6 c4 c6 9.c4 a7 c4 c7! 10.c4 a8 c4 c8=

1-15. Г.Венинк, 1924

1.c4 e4 c4 g4

Что теперь предпринять? Если бы удалось передать очередь хода противнику, то можно было бы форсировать выгодный белым размен пешек королевского фланга (2...c4 g5 3.c4 e5 c4 g4 4.c4 f6! и т.д.). Но как этого добиться? Бесплезно 2.c4 e5 c4 g5! (2...c4 g3? 3.c4 f5) 3.c4 d4 c4 h4!. Единственный шанс – создание угрозы пешке b5!

2.c4 d5! c4 h5! (2...c4 f5 3.c4 d4, и черные теряют оппозицию) 3.c4 c6!

При 3.c4 c5 c4 g5! черные всё еще держат оппозицию, а взятие пешки приводит к ничьей: 4.c4:b5? c4 g4 5.c4 c5 c4 g3 6.b5 c4:g2 7.b6 f3=. Но что им делать теперь? Для сохранения оппозиции надо бы сыграть 3...c4 g6, но тогда король слишком удаляется от пешки g2 и решает 4.c4:b5. А иначе происходит желанный перехват оппозиции, после чего остается только стандартным способом (обход) превратить дальнюю оппозицию в ближнюю.

3...c4 g5 4.c4 c5! c4 g4 5.c4 d6! c4 h5 6.c4 d5! c4 h4 7.c4 e6 c4 g5 8.c4 e5 c4 g4 9.c4 f6 c4 g3 10.c4 f5+-

1-16. Е.Сомов-Насимович, 1936

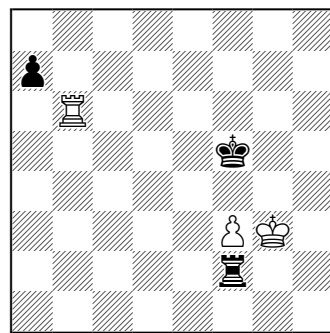
1.c4 g3!

Ошибочно 1.c4 g1? c4 b6 2.c4 h5+ c4 g6 3.c4 h2 c4 f2 4.c4 f2 a5 5.c4 f1 c4 f2 6.c4 f2 a4+-.

А сейчас на 1...c4 b6 есть ответ 2.c4 d3!

1...c4 f2! 2.c4 h5+! c4 g6 3.c4 d5 c4 b6 4.c4 d6+ c4 f5 5.c4 b6

16-1



5...c4 f3+! 6.c4 g2!! ab 7.c4 f3=

Благодаря изящной потере темпа на 6-м ходу, белые захватили оппозицию.

1-17. Н.Григорьев, 1933

1.c4 a6 (конечно, не 1.b6? c4 b7=) 1...c4 b8 (1...f4 2.b6+-) 2.g3!

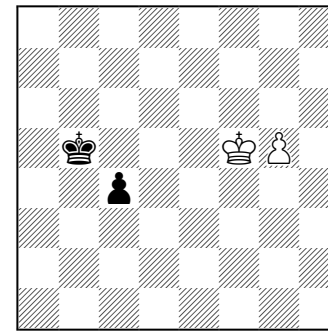
Поспешное 2.b6? выпускает победу: 2...c4 c8! (Δ 3...cb) 3.b7+ c4 b8 4.g3 c5 5.c4 b5 c4 b7 6.c4 c5 c4 c7 7.c4 d5 f4! 8.gf c4 d7= – черные спасаются благодаря захвату оппозиции.

2...c4 a8

Не выручает и другой план защиты: 2...

c4 c8 3.c4 a7 c4 d8 4.c4 b8! (оппозиция!) 4...c4 d7 5.c4 b7 c4 d8 (5...c4 d6 6.c4 c8+-) 6.c4 c6 (обход!) 6...c4 c8 7.c4 d5 c4 b7 8.c4 e5 c4 b6 9.c4 f5 c4 b5 10.g4 c5 11.g5 c4

16-2



12.c4 e4! (этот прием – завлечение неприятельского короля под шах – нам не раз еще встретится в дальнейшем) 12...c4 b4 13.g6 c3 14.c4 d3! c4 b3 15.g7 c2 16.g8c+

3.b6 c4 b8 4.c4 b5! (4.b7? c5 5.c4 b5 c4 b7=) 4...c4 b7 5.bc c4 c7 6.c4 c5 c4 d7 7.c4 d5+-

На этот раз оппозиция захвачена белыми, и потому жертва пешки 7...f4 уже бесполезна.

1-18. Старинная задача

Белый король должен сблизиться с черным, сохраняя оппозицию. А если это невозможно – то осуществлять обход по вертикали «с». По существу, действует знакомый нам алгоритм превращения дальней оппозиции в ближнюю.

1.c4 a2! c4 b8! 2.c4 b2! c4 a8 (2...c4 a7 3.c4 a3! c4 b7 4.c4 b3) 3.c4 c3! c4 b7 (3...c4 a7 4.c4 c4!) 4.c4 b3! c4 a7 5.c4 c4 c4 b8 6.c4 b4 c4 a8 7.c4 c5 c4 b7 8.c4 b5 c4 a7 9.c4 c6 c4 b8 (9...c4 a6 10.c4 a1#; 9...c4 a8 10.c4 c7) 10.c4 b6 c4 a8 11.c4 c8#

1-24. М.Дворецкий, 1976 (по мотивам окончания Эстрин – Гусев, Москва 1963).

Если выждать с переходом в пешечное окончание, сыграв 1...f4?! (в расчете на 2.c4 e2 c4 d7 3.c4 d7? c4 d7 4.c4 d3 c4 e7!, и при появлении короля на 4-й горизонтали черные займут оппозицию), то возникнут се-

резные затруднения в ладейном эндшпиле после 2.c4 c2+! c4 d7 3.c4 c5 c4 g8 4.c4 e2. Лучшее уж сконцентрироваться и рассчитать форсированный ничейный вариант.

1...c4 d7! 2.c4 d7

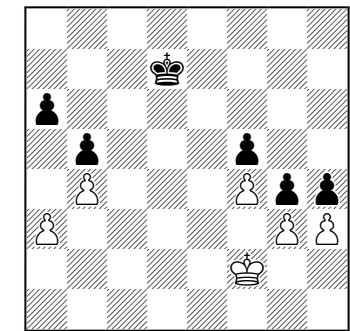
Неопасно 2.c4 c2+ c4 d6 3.c4 c5 c4 e6 4.c4 c6+ c4 d6.

2...c4 d7 3.f4! g4!

Плохо 3...gf? 4.c4 f3 c4 e6 5.c4 f4 c4 f6 6.g3, и белые образуют отдаленную проходную пешку, которая решит исход борьбы. Такие позиции нам впоследствии еще предстоит обсудить.

4.g3!

16-3



4...gh!!

Проигрывает 4...hg+? 5.c4 g3 gh 6.c4 h3 c4 e6 7.c4 h4 c4 d5 (пара минированных полей: g5 – e4) 8.c4 h5! c4 d4 9.c4 g6! c4 e4 10.c4 g5+-.

5.gh c4 e6 6.c4 g3 c4 f6 7.h5 (7.c4 h3 c4 g6=) 7...c4 g7 8.c4 h3 c4 h7! 9.c4 g3 c4 g7

Минированы поля h4 и h6. У белых нет выигрыша, поскольку плохо 10.c4 f3 c4 h6 11.c4 e3? c4 h5 12.c4 d4 c4 h4! 13.c4 d5 c4 g3 14.c4 e5 c4 g4⊙.

1-25. Тайманов – Ботвинник, СССР ch tt, Москва 1967

1...c4 g4! 2.c4 g4 (2.c4 a6 c4 h4+-) 2...hg 3.c4 g2 g5!

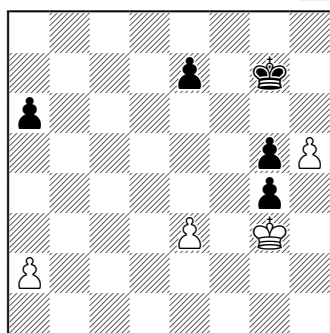
Ошибочно 3...c4 f6 4.c4 g3 c4 f5? (еще не поздно сыграть 4...g5!) ввиду 5.e4+! c4 e4 6.c4 g4 e5 7.c4 g5 c4 f3 8.c4 g6 e4 9.h5=.

4.h5

Не спасало и 4. ♖g3 ♗g6 5. ♗:g4 gh 6. ♗:h4 ♗f5 7. ♗g3 ♗e4 8. ♗f2 a5!? (но не 8... ♗d3 9. ♗f3 e5? 10. a3=) 9. ♗e2 a4 10. a3 e6! 11. ♗d2 ♗f3 12. ♗d3 e5○—+.

4... ♗g7 5. ♗g3

16-4



5... ♗h7!

Ситуация примерно та же, что и в партии Алехин – Ейтс (диаграмма 1-22). Грубой ошибкой было бы 5... a5? 6. ♗:g4 ♗h6 7. e4, и в цугцванг попадают черные.

6. ♗:g4 ♗h6 7. e4

И белые сдались ввиду 7... a5 8. a4 e5 9. ♗f5 ♗:h5 10. ♗:e5 g4 11. ♗f4 ♗h4 12. e5 g3 13. e6 g2 14. e7 g1 ♗ 15. e8 ♗ ♗f2+ 16. ♗e5 ♗e2+ с выигрышем ферзя.

1-30. Н. Григорьев, 1920

Соответствие полей c3 и e3 очевидно.

Белый король будет прорываться на e3, чтобы привести в движение пешку «d» – черный король встречает его с поля f3. Обоюдный цугцванг возникает при королях на d2 и f3 – таким образом, мы определяем вторую пару соответственных полей. Третья пара – поля c2 и f4, граничащие с ранее найденными. И, наконец, находим поля b3 и b2, на которых передается очередь хода противнику, поскольку им соответствует всего одно поле f3.

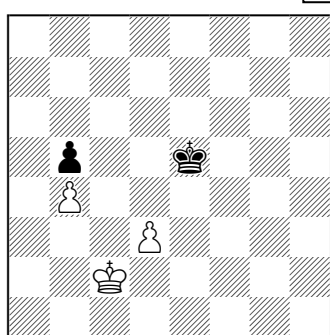
1. ♗c2!

Конечно, не 1. d4? ♗e4 2. ♗c3 ♗f5! 3. ♗d3 ♗f4=.

1... ♗f4! 2. ♗b3(b2)! ♗f3 3. ♗b2(b3)!○ ♗f4 4. ♗c2! ♗e5

Совсем плохо 4... ♗e3? 5. ♗c3○, бесполезно и 4... ♗f3 5. ♗d2○.

16-5



Теперь – очередная тонкость: замечаем обоюдный цугцванг при королях на d2 и d4, и обходим минированное поле d2.

5. ♗d1! (5. ♗d2?! ♗d4 6. ♗e2? ♗c3=) 5... ♗d5 6. ♗e2 ♗d4 7. ♗d2 ♗e5! 8. ♗e3 ♗d5 9. d4 ♗c4

Атака пешки b4 – единственная надежда черных. Их пешка проходит в ферзи одновременно с белой, но, увы, ферзь сразу же теряется.

10. ♗e4 ♗:b4 11. d5 ♗c5 12. ♗e5 b4 13. d6 b3 (ничего не меняет 13... ♗c6 14. ♗e6) 14. d7 b2 15. d8 ♗ b1 ♗ 16. ♗c7+ ♗b4 17. ♗b7+.

Стоит отметить, что не спасало и 11... ♗a3 (вместо 11... ♗c5) 12. d6 b4 – получился выигранный эндшпиль «ферзь против коневой пешки». А вот если сдвинуть исходную позицию на вертикаль вправо, то черные добились бы ничьей, перейдя в эндшпиль «ферзь против слоновой пешки». Разговор о таких окончаниях у нас еще впереди.

1-31. Б. Нойеншвандер, 1985

Не проходит 1. ♗h4? (с идеей 2.g5, например: 1... ♗h6? 2.g5+ ♗h7 3. ♗g4+– или 1... f6? 2.g5!+–) ввиду 1... g6! 2. ♗g5 ♗g7! (конечно, не 2... gh? 3. gh, и у белых образуется отдаленная проходная пешка) 3. ♗f4 f6! =.

Напрашивается план атаки пешки d5. Но его надо проводить в жизнь очень аккурат-

но, считаясь с контригрой противника, связанной с ходом g7-g6.

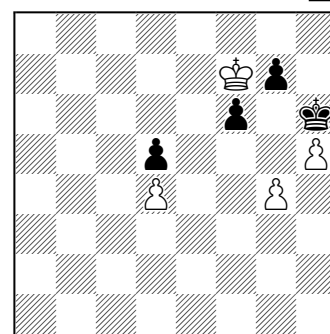
Ошибочно 1. ♗f5? ♗h6, и белые оказываются в цугцванге. На 2. ♗e5 следует 2... ♗g5 3. ♗:d5 ♗:g4=, а если 2. ♗f4, то 2... g6! 3. hg (3. ♗e5 gh 4. gh ♗:h5 5. ♗:d5 f5=) 3... ♗:g6 4. ♗e5 ♗g5 5. ♗:d5 ♗:g4=.

Вот если в позиции с королями на f5 и h6 был бы ход черных, у них возникали затруднения. Мы приходим к выводу, что эти поля – минированные.

1. ♗f4! ♗h6 2. ♗f5!○ f6!□ 3. ♗e6 ♗g5 4. ♗f7! ♗h6

Плохо 4... ♗:g4? 5. ♗:g7 ♗:h5 (5... f5 6. h6) 6. ♗:f6, но что предпринять белым теперь?

16-6



Ответ несложен: надо с помощью треугольника передать очередь хода противнику.

5. ♗e7! (но не 5. ♗e8? g6) 5... ♗g5 6. ♗f8! ♗h6 (6... g6 7. ♗g7!+–) 7. ♗f7○ ♗h7 8. ♗e6 ♗h6 9. ♗:d5+–

1-35. Р. Рети, 1929

Сначала проверяем 1. ♗c6 g5! 2. ♗b7 (2. hg h4+–) – черные выигрывают посредством 2... g4!, поскольку их пешка проходит в ферзи с шахом. Полезно отметить, что при черном короле на f6 ход ♗c6 был бы возможен, так как белые успевали с шахом разменять пешки на g5, избегая появления черного ферзя на g1.

Помешать ходу g6-g5 невозможно. Но всегда ли он выигрывает? Предположим, черный король только что взял белую пеш-

ку g5, в ответ последовало ♗g3. Рассчитываем вариант 1... ♗f5 2. ♗h4 ♗e5 3. ♗:h5 ♗d5 4. ♗g4 ♗c5 5. ♗f3 ♗:b5 6. ♗e2 ♗c4 7. ♗d2 ♗b3 8. ♗c1 с ничьей. Белые успели ход-вход. Это значит, что при короле, чуть более удаленном от пешки h5 (скажем, на f3) они бы проиграли.

Мы уже знаем достаточно, чтобы искать соответственные поля. Самый простой обоюдный цугцванг – при королях на f4 и f6: черные при своем ходе ничего не достигают, а в противном случае дела белых плохи: 1. ♗e4 g5+– или 1. ♗g3 ♗e5+–.

Менее очевидно соответствие полей e5 и f7. В самом деле, если ход черных, то на 1... ♗e7 следует 2. ♗d5 ♗f6, и теперь 3. ♗c6! =, пользуясь тем, что король занял неудачное поле f6. Но что делать белым при своем ходе? Если 1. ♗f4, то 1... ♗f6+–, а на 1. ♗d5 решает 1... g5! 2. hg ♗g6 3. ♗e4 (3. ♗c6 h4) 3... ♗:g5 4. ♗f3 ♗f5.

По принципу соседства определяем третью пару соответственных полей: g7 – e4. А при короле на e7 белый король пойдет на d5.

1. ♗d5! (1. ♗e6? g5+–; 1. ♗e5? ♗f7○—+) 1... ♗f7

Или 1... ♗g7 2. ♗e4! ♗f6 3. ♗f4 ♗e7!? 4. ♗e3! =, но не 4. ♗e5? ♗f7○—+ и не 4. ♗g5? ♗f7 5. ♗f4 ♗f6○—+.

2. ♗e5! ♗e7 3. ♗d5! ♗f6 (3... ♗d7 4. ♗e5 ♗c7 5. ♗d5! =) 4. ♗c6! g5 5. hg+ ♗:g5 6. ♗b7=

1-36. М. Зинар, 1987

Оба короля направляются на ферзевый фланг, где имеется пара минированных полей c4 – d6. Если белый король благополучно доберется до d3, то возникнет ничейная ситуация с «пешками-недотрогами». Но по пути нас подстерегает важнейшая позиция обоюдного цугцванга с королями на e4 и f6. Продолжив анализ, устанавливаем также соответствие полей f4 – g6, g4 – h6, и приходим к заключению, что имеем дело с антипозицией.

1. ♗g5? ♗g7 2. ♗f5 ♗f7 3. ♗e4 (3. ♗e5 ♗e7○—+) 3... ♗f6!○ 4. ♗d3 (4. ♗f4 c4 5. ♗e4 c3 6. ♗d3 ♗e5+–) 4... ♗e5 5. ♗c4 ♗d6○—+

1.♔g4? ♕h6!! 2.♖f5 (2.♖f4 ♕g6 3.♖e5 ♕f7) 2...♗g7 3.♖f4 ♕g6! 4.♖e5 ♕f7! 5.♖e4 ♕f6○—+

1.♖g3!! ♕h6! 2.♖g4! ♕g7! 3.♖f3! (3.♖f4? ♕g6!—+) 3...♗g6 4.♖f4! ♕f7 5.♖e3! ♖f6 6.♖e4!○ ♕e7 7.♗d3 ♕d7 8.♖c3=

1-40. А.Троицкий, 1913

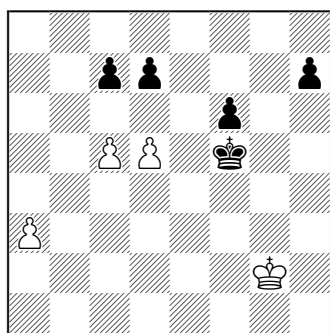
Необходимо уничтожить пешку g2 – при поспешном 1.a4? ba 2.ba ♕g3! 3.a4 h5 белый король будет заматован.

Но если сыграть 1.♖:g2?, то после 1...♕g5 2.a4 ba 3.ba черный король вступает в квадрат пешки «а» и задерживает ее, проществував по 8-й горизонтали: 3...♕f6! 4.a4 ♕e7! 5.a5 (или 5.♕f3) 5...♕d8, и т.д.

1.f6! gf 2.♖:g2! ♕g5 3.a4 ba 4.ba ♕f5

Через восьмую горизонталь уже не пройти, остается маршрут по 5-й горизонтали. Но и здесь белые воздвигают помехи на пути короля.

16-7



5.a4

Преждевременно 5.d6? cd 6.a4 ввиду 6...♕e6! 7.c6 dc 8.a5 ♕d7.

5...♕e5 6.d6! (но не 6.c6? d6!) 6...cd 7.c6! dc 8.a5 ♕d5 9.a6+—

1-46. Густавсон – Бата, ср 1985

1.♖g8!! (1.h5? ♕f7!—+) 1...♕:f5 (1...c4 2.h5) 2.♖g7! ♕g4 (иначе 3.h5=) 3.♖g6! ♕:h4 4.♖f5=

Всего этого в партии не было. Хотя она и игралась по переписке, белые не нашли пути к спасению и сдались!

1-47. Т.Горгиев, 1928

1.g4+! ♕g5! (1...♕:g4 2.♖g6 c5 3.h4=) 2.♖g7!

Ошибочно поспешное 2.h4+? ввиду 2...♕:h4! 3.♖g6 ♕:g4 4.♖f6 ♕f4 5.♖e6 ♕e4—+.

2...c5 3.h4+! ♕:g4 (3...♕:h4 4.♖f6) 4.♖g6! ♕:h4 5.♖f5=

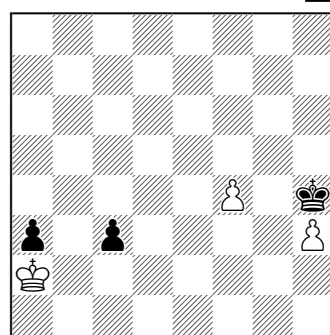
1-48. Н.Григорьев, 1937

1.h3 c5 2.♖b1 c4 3.♖a2

Черные не успевают соединить пешки. На что же они рассчитывают? На идею Рети!

3...c3

16-8



4.♖b3!!

В случае 4.♕:a3? маневр Рети спасает черных: 4...♕g3! 5.f5 ♕f4! 6.f6 ♕e3 7.♖b3 ♕d3 8.f7 c2 9.f8 ♖c1♖=. Отказываясь от немедленного взятия пешки, белые получают такую же позицию, но при короле на a2, где он расположен лучше чем на a3.

4...a2□ 5.♕:a2 ♖g3 6.f5 ♕f3

На 6...♕f4 следует 7.f6 ♕e3 8.f7 c2 9.f8 ♖c1♖ (пешка прошла в ферзи без шаха) 10.♖h6+ с выигрышем черного ферзя.

7.♖b1!+—

А вот и другое преимущество положения короля на a2! При ошибочном 7.f6? ♕e2! или 7.♖b3? ♕e4! 8.f6 ♕d3 дело вновь сводилось к этюду Рети.

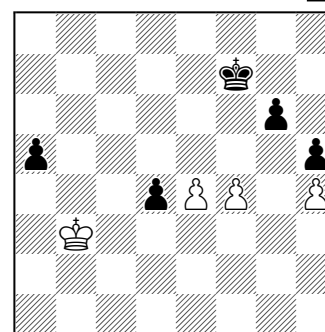
1-54. Ликледер – Дворецкий, Германия tt 1997

1...♖:e4! 2.de a5!

Белые сдались ввиду 3.c3 d3 4.c4 a4—+, или 3.♖b3 c5 4.♕c4 (4.c3 d3; 4.c4 ♕e6○) 4...a4 5.c3 a3 6.♖b3 d3—+.

Грубой ошибкой оказалось бы 2...c5? ввиду 3.c3!. Теперь уже проигрывает 3...d3? 4.c4 a5 5.♕c3, к очевидной ничьей ведет 3...dc+ 4.♕:c3 a5, а в случае 3...a5 4.cd cd 5.♖b3 белые угрожают уничтожить все пешки ферзевого фланга.

16-9



Правда, ничья у черных все-таки есть: 5...g5!! 6.fg ♕e6 7.♕c4 ♕e5 8.g6 ♕f6 9.♕:d4 ♕:g6=.

1-55. Равикумар – Нильсен, Эсбьерг 1980

У черных есть единственный путь к ничьей.

1...♖b7! (△ 2...dc) 2.a6+ (2.cd cd=; 2.b6 cb!)=) 2...♕a7! 3.b6+ ♕:a6! 4.bc ♕b7 5.cd ♕c8=

Всё остальное проигрывает.

1...dc? 2.b6 c4 (2...cb 3.a6 c4 4.d6 c3 5.d7 ♕c7 6.a7+—) 3.a6 c3 4.a7+ ♕b7 5.bc+—

1...♕c8? 2.a6! △ 3.b6+—

1...♕a7? 2.b6+ ♕b7 (2...cb 3.cd+—) 3.bc+—

1...♕a8? (так было сыграно в партии) 2.b6 ♕b7 3.bc ♕:c7 4.cd+ Черные сдались.

1-56. М.Раух

План выигрыша несложен: надо, описав королем треугольник, передать очередь хода противнику. Это позволит белым продвинуть пешки на один шаг вперед, после

чего они решат исход борьбы уже без помощи короля.

1.♖f1! ♕d3 2.♖g2 ♕d4 3.♖g1! ♕d3 4.♖f1○ ♕d4 5.♕e2○ ♕d5 6.♖e3 ♕d6 7.f4 ♕d5 8.b4+— (квадрат достиг края доски).

1-65. Бологан – Вокач, Острава 1993

В партии было сыграно 1.♕:g2? hg 2.♖b7 g1♖ 3.a7. Как мы знаем из обсуждения диаграммы 1-62, возникшая позиция проиграна: король черных успевает подключиться к матовой атаке.

3...♖b1+ 4.♕a8 ♖c2 (быстрее матовало 4...♖h7) 5.♕b7 ♖b3+ 6.♕a8 ♖c4 7.♕b7 ♖b5+ 8.♕a8 ♖c6+ 9.♕b8 ♕d6! Белые сдались.

Х.Барон доказал, что белые могли спастись, сохранив слона.

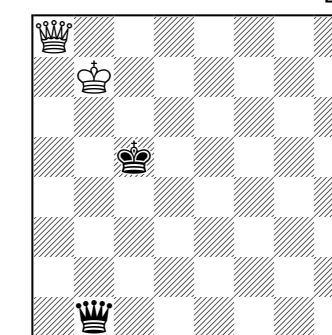
1.♕b8! g1♖ 2.a7 ♖g8+ 3.♕c7 (3.♕c8? ♖b3+ 4.♕b7 h2—+) 3...♖f7+ 4.♕b6! =

1-66. А.Ботоканов, 1985

Плохо 1.♕f6? ♕g3 2.♖g5 ♕:g2 3.♕:h4 ♕:f3, и черный король первым придёт на ферзевый фланг.

1.♕f7! ♕g3 2.♖g8! ♕:g2 (2...h3? 3.gh ♕:h3 4.♕f7+—) 3.f4 h3 4.f5 h2 5.f6 h1♖ 6.f7, и у черных нет выигрыша, например: 6...♖h6 7.f8♖ ♖:f8+ 8.♕:f8 ♕f3 9.♕e7 ♕e4 10.♕d6 ♕d4 11.♕c6 ♕c4 12.♕b6 ♕:b4 13.♕:a6 ♕c5 14.♕b7 b4 15.a6 b3 16.a7 b2 17.a8♖ b1♖+

16-10



18.♕c8! (но не 18.♕c7? ♖h7+ с неизбежным матом) 18...♖f5+ 19.♕b8! ♖f4+ 20.♕a7! =.