

ОГЛАВЛЕНИЕ

От автора	4
Система знаков	7
Глава 1. 1.d4 ♘f6 2.c4 e6 3.g3 d5 4.♙g2 b6.....	8
Глава 2. 1.d4 ♘f6 2.c4 e6 3.♘f3 d5 4.g3 c5.....	14
Глава 3. 1.d4 ♘f6 2.c4 e6 3.g3 d5 4.♙g2 c6 5.♘f3 ♘bd7 6.o-o ♙d6.....	25
Глава 4. 1.d4 ♘f6 2.c4 e6 3.♘f3 d5 4.g3 ♙b4+.....	30
Глава 5. 1.d4 ♘f6 2.c4 e6 3.♘f3 d5 4.g3 ♙b4+ 5.♙d2	51
Глава 6. 1.d4 d5 2.c4 e6 3.♘f3 ♘f6 4.g3 dxc4 5.♙g2 ♙d7	58
Глава 7. 1.d4 ♘f6 2.c4 e6 3.g3 d5 4.♘f3 dxc4 5.♙g2 b5	66
Глава 8. 1.d4 d5 2.c4 e6 3.♘f3 ♘f6 4.g3 dxc4 5.♙g2 c6	74
Глава 9. 1.d4 ♘f6 2.c4 e6 3.g3 d5 4.♘f3 dxc4 5.♙g2 c5	83
Глава 10. 1.d4 ♘f6 2.c4 e6 3.g3 d5 4.♘f3 dxc4 5.♙g2 a6	94
Глава 11. 1.d4 ♘f6 2.c4 e6 3.g3 d5 4.♘f3 dxc4 5.♙g2 ♙b4+	106
Глава 12. 1.d4 ♘f6 2.c4 e6 3.♘f3 d5 4.g3 dxc4 5.♙g2 ♘c6	125
Глава 13. 1.d4 d5 2.c4 e6 3.♘f3 ♘f6 4.g3 ♙e7 5.♙g2 o-o 6.o-o ♘bd7... ..	135
Глава 14. 1.d4 d5 2.c4 e6 3.♘f3 ♘f6 4.g3 ♙e7 5.♙g2 o-o 6.o-o dxc4	151
Глава 15. 1.d4 d5 2.c4 e6 3.♘f3 ♘f6 4.g3 ♙e7 5.♙g2 o-o 6.o-o dxc4 7.♙c2 a6 8.♙xc4 b5 9.♙c2 ♙b7 10.♙d2 ♙a7	162
Глава 16. 1.d4 d5 2.c4 e6 3.♘f3 ♘f6 4.g3 ♙e7 5.♙g2 o-o 6.o-o dxc4 7.♙c2 a6 8.♙xc4 b5 9.♙c2 ♙b7 10.♙d2 ♙e4	180
Глава 17. 1.d4 d5 2.c4 e6 3.♘f3 ♘f6 4.g3 ♙e7 5.♙g2 o-o 6.o-o dxc4 7.♙c2 a6 8.♙xc4 b5 9.♙c2 ♙b7 10.♙d2 ♙e4 11.♙c1 ♙c8!?	198
Глава 18. 1.d4 d5 2.c4 e6 3.♘f3 ♘f6 4.g3 ♙e7 5.♙g2 o-o 6.o-o dxc4 7.♙c2 a6 8.♙xc4 b5 9.♙c2 ♙b7 10.♙d2 ♙e4 11.♙c1 ♙b7.....	207

Книга известного гроссмейстера и теоретика Виорела Бологана посвящена чрезвычайно популярному дебюту – Каталонскому началу. Сolidная позиционная расстановка (одна из главных ролей отводится фианкеттированному слону g2) стала грозным оружием в руках и профессионалов, и любителей шахмат. «Каталон» можно назвать дебютом чемпионов, его с успехом применяли Х.Р. Капабланка, А. Алехин, М. Ботвинник, А. Карпов, Г. Каспаров, а в наши дни – В. Крамник.

Материал изложен по классическим образцам – от редких вариантов к распространенным. Автор рассматривает и порядки ходов, при которых игра переходит в новоиндийскую защиту или защиту Тарраша.

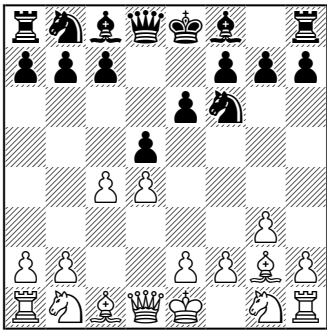
Это репертуарная книга, она адресована тем, кто собирается применять «Каталон» за белых. Но и тем, у кого этот дебют встречается при игре черными, полезно ознакомиться с опасными идеями соперника.

Книга содержит значительное число оригинальных анализов. Рассчитана на широкий круг любителей шахмат.

ОТ АВТОРА

В начале своего рассказа прибегну к модной, нынче всезнающей Википедии:

«Каталонское начало — шахматный дебют, начинающийся ходами 1. d2-d4 ♘g8-f6 2. c2-c4 e7-e6 3. g2-g3 d7-d5 4. ♕f1-g2



Относится к закрытым началам. Дебют получил свое название благодаря турниру 1929 года в Барселоне, Испания (Каталония), где был применен Тартаковером».

Вообще, это уникальный случай в истории: известно не только время рождения нового дебюта, но и место, и даже его автор! Организаторы турнира захотели увековечить свою родную Каталонию в умах и сердцах шахматистов, и предложили участникам на конкурсной основе придумать новое, оригинальное начало. Отличился

неутомимый выдумщик Савелий Тартаковер (между прочим, он еще и «отец» дебюта орангутанга 1.b4): три раза он применял схему с d2-d4 в сочетании с g2-g3, она и выиграла специальный приз и получила название каталонского начала.

Новый солидный дебют быстро завоевал популярность. Достаточно сказать, что вскоре его включили в свой репертуар Хосе-Рауль Капабланка и Александр Алехин, Михаил Ботвинник и Пауль Керес, Самуэль Решевский и Сало Флор. В дальнейшем каталонское начало применяла чуть ли не вся шахматная элита, в том числе — большинство чемпионов мира. Большой вклад в развитие этого дебюта внесли Анатолий Карпов, Гарри Каспаров, Владимир Крамник, Виктор Корчной, Борис Гельфанд, Юрий Разуваев, Генна Сосонко, Влад Ткачев...

Несколько слов о своих взаимоотношениях с этим дебютом. Довольно забавно, что перед тем, как начать играть каталонское начало за белых и обучать ему своих учеников, я пять лет отыграл за каталонский клуб «УГА» из Барселоны. Это был очень приятный, позитивный опыт, и я даже выучил

некоторые слова из каталонского языка! Эта маленькая ремарка объясняет, что Каталония мне очень близка, а ее язык довольно близко соприкасается с румынским — моим родным.

Когда мы говорим о шахматном каталоне, то имеем в виду очень сильную концепцию за белых, при которой они fianкеттируют своего королевского слона, и этот слон становится очень мощной фигурой. Давайте сравним эту расстановку со староиндийской защитой. Там черные тоже fianкеттируют своего королевского слона, но белые захватывают пешками центр, ставят их на c4, d4 и e4; и всё равно черные могут так играть и добиваться полноценной игры.

Я бы советовал не рассматривать каталонское начало как отдельный, независимый ни от чего дебют. Если вы хотите выстроить цельный дебютный репертуар, при котором развитие слона на g2 — часть общей концепции, то вам следует также изучить все варианты с королевским fianкетто за белых. То есть системы с g2-g3 против волжского гамбита, против староиндийской защиты, против защиты Бенони и защиты Грюнфельда. Я не считаю, что это единственный хороший способ бороться против данных дебютов, но если у вас будет такая концепция — против всех этих дебютов выводить слона на g2, то вы лучше

почувствуете этот тип позиций, узнаете гораздо больше идей. Это расширит ваше представление о шахматах вообще, потому что зачастую идеи из одного дебюта перетекают в другой, и такое взаимообогащение очень полезно.

Материал в этой книге изложен по классическим образцам — от редких вариантов к наиболее распространенным. Но должен заметить, что редкие варианты — еще не означает «плохие варианты». Например, в первых главах мы рассмотрим позиции, возникающие из других дебютов — новоиндийской защиты и защиты Тарраша. Я включил их в книгу, потому что они возникают и при «каталонском» порядке ходов. Черные могут сыграть c7-c6 или c7-c5, и читатель должен сразу получить всю нужную ему информацию; нас не поймут, если в этот момент мы просто отошлем его к другим книгам. Так что при помощи этой книги вы сможете подготовиться ко всему спектру позиций каталонского типа.

Конечно, наиболее конкретные, насыщенные тактикой позиции возникают после 4...dxc4. Черные забирают пешку, после чего у них масса возможных ходов. Белые должны помнить четкие возражения на все главные ходы, потому что пешка есть пешка: если вам не удастся ее отыграть либо получить достаточную

компенсацию, то у черных будет просто лишняя пешка.

Интересная идея за черных – объявить шах слоном на b4 и в ответ на ♗d2 перейти к вариантам со слоном на d6 или на e7 и поставить пешки на c6 и b6 и второго слона на b7. Может быть, это наиболее солидная расстановка за черных против каталонского начала, но, в то же время, она достаточно пассивна. Белые захватывают центр, после чего черным не так просто добиться полного равенства.

Основная линия за черных – это ...♗e7, ...0-0 и взятие на c4. После ♖c2 a6 белые могут сыграть a2-a4, но там огромное количество вариантов. На мой взгляд, с позиционной точки зрения более оправданно немедленное взятие на c4, чтобы постараться затем использовать фигурный контроль над центром. Важная тонкость в этом варианте – многоплановый ход ♗d2. Прежде всего, белые хотят посмотреть, как будет на него реагировать соперник, как он собирается расставлять свои фигуры. Если черные выведут коня на c6, то они не смогут провести c7-c5; если поставят его на d7, то у белых появится возможность сыграть ♗a5; если они сыграют ...♗e4, то позднее слон на этом поле попадет под удар.

На мой взгляд, структура книги выстроена достаточно четко; не думаю, что я пропустил ка-

кие-то важные расстановки. Для дальнейшего изучения этого прекрасного дебюта я бы порекомендовал вам, конечно же, внимательно изучать партии сильных игроков. Например, вы можете начать даже с партий Карпова, сыгранных каталонским началом. В наши дни лучше всех разыгрывает каталонское начало за белых, наверное, Владимир Крамник, у него фантастические результаты в этом дебюте. Мне очень нравится, как он трактует этот дебют в партиях с очень сильными игроками, которые отлично подготовлены к каталону. Тем не менее, Владимиру удается находить маленькие нюансы и все-таки переигрывать своих оппонентов!

Прекрасно понимает каталонское начало Владислав Ткачев, я с удовольствием разбираю его партии на занятиях со своими учениками. Также я рекомендую изучать партии таких сильных шахматистов, как Александр Грищук и Борис Гельфанд.

Один совет я никогда не устаю повторять: когда вы при подготовке включаете компьютерные «движки», то никогда не выбирайте ход только потому, что так предлагает играть компьютер. Обязательно старайтесь понять и объяснить самому себе, для чего нужен этот ход, почему следует сыграть именно так, а не иначе? Какова идея этого хода, какой план

в целом следует здесь проводить? Всегда полезно обобщать и проговаривать про себя, что тут имеется в виду. В этом случае вы гораздо лучше усвоите материал, запомните точный порядок ходов в том или ином варианте. Также для улучшения вашего шахматного понимания очень важна самостоятельная аналитическая работа.

Надеюсь, эта книга ляжет в основу вашего дебютного репертуара, основанного на первом ходе d2-d4. В качестве рекомендации

по изучению дополнительных материалов могу посоветовать книгу Бориса Авруха «Дебютный репертуар за белых на основе 1.d4», где очень подробно излагаются некоторые варианты каталонского начала.

Желаю вам удачи при разыгрывании каталонского начала. Вовсе не обязательно знать каталонский язык для того, чтобы выигрывать в каталоне! Достаточно просто хорошо выучить «шахматный язык» каталона.

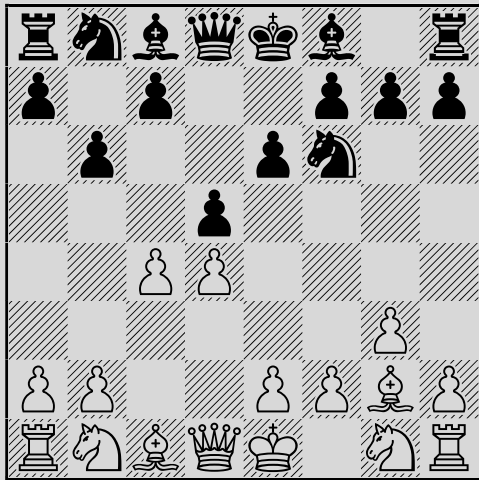
Система знаков

=	игра равна
∞	неясная позиция
±	у белых несколько лучше
±	у черных несколько лучше
±	у белых лучше
±	у черных лучше
+–	у белых решающее преимущество
–+	у черных решающее преимущество
∞	с компенсацией
→	с атакой
↑	с инициативой
□	единственный ход
△	с идеей
#	мат
!	очень хороший ход
!!	отличный ход
!?	ход, заслуживающий внимания
?!	сомнительный ход
?	плохой ход
??	серьезная ошибка

ГЛАВА 1

Мы начнем с варианта, который обычно получается из новоиндийской защиты.

1. d4 ♘f6 2. c4 e6 3. g3 d5 4. ♙g2 b6



На доске – типичная новоиндийская расстановка. Единственная проблема черных заключается в том, что они слишком рано закрыли диагональ своему белопольному слону, и белые могут попытаться использовать это обстоятельство.

5. ♘f3 ♙b7 6. o-o ♙e7
Основной ход черных в этой позиции.

В ответ на 6...dxc4 белые продолжают 7. ♗a4+ ♘bd7 8. ♗e5, по аналогии с рассмотренным далее

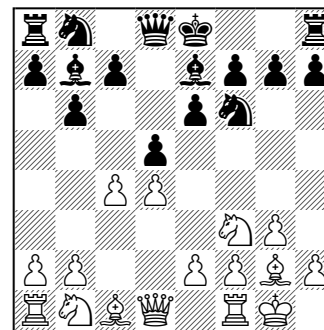
вариантом 6...♙e7 7. ♗c3 dxc4, и пытаются использовать слабость поля c6.

Встречается иногда 6...♙d6, но на этом поле слон расположен не слишком удачно, так как он будет попадать под темп ♘b5 или после

1. d4 ♘f6 2. c4 e6 3. g3 d5 4. ♙g2 b6

e2-e4. А контроль над полем e5 всё равно выигрывают белые, например: 7. ♗c3 o-o 8. ♗e5 ♘bd7 9. ♙f4 ♘e4 10. ♗xe4 dxe4 11. ♗a4 ♙xe5 12. dxe5 ♗e7 13. ♗ad1 ♗fd8 14. h4± Dannevig – Tjomsland, Oslo 1998.

Черные могут также начать с 6... ♘bd7, и в ответ на это белые размещаются на d5: 7. cxd5 ♘xd5 (в случае бесхитростного 7...exd5 слон b7 будет заперт собственной пешкой, и белые могут рассчитывать на стандартный для новоиндийской защиты перевес) 8. ♗e1 (белые хотят захватить пешками центр, что обеспечит им преимущество) 8... ♙b4?! 9. ♙g5! (важный промежуточный ход: белый слон предлагает своему визави вернуться на e7) 9...♙e7 10. e4 (тактическая идея, на которой держится игра белых) 10...♙xg5 11. exd5 ♙xd5 12. ♗xg5 ♙xg2 (в случае 12...♗xg5 13. h4 ♗f5 14. g4 ♗f4 15. ♙xd5 черные остаются без фигуры) 13. ♗xe6±, и белые добиваются значительного позиционного перевеса, Ribli – Pomar, Buenos Aires 1978.



7. ♗c3

Белые спокойно продолжают развитие, не опасаясь за судьбу своей пешки c4.

7...o-o

В случае 7...dxc4?! 8. ♗a4+ ♘bd7 9. ♗e5! белые не только отыгрывают отданную пешку, но и устанавливают контроль над ослабленными белыми полями в лагере соперника: 9...♙xg2 10. ♙xg2 o-o 11. ♗c6 ♗e8 12. ♗xc4. Белые стоят явно лучше.

«Общеукрепляющий» ход 7... c6 слишком рано определяет планы черных, и у белых теперь появляется большой выбор перспективных продолжений. Например, они могут скакнуть конем не только вперед, но и назад: 8. ♗d2!? Хорошо и 8. ♗e5, после чего 8...o-o приводит с перестановкой ходов к основному варианту, а на 8... ♗fd7 можно просто разменять коней и продолжить игру по центру, подготавливая постепенный тематический подрыв e2-e4: 9. ♗xd7 ♗xd7 10. b3 o-o 11. ♙f4 ♗f6 12. ♗d3 ♗d7 13. ♗ad1 ♗ad8 14. ♗c2 h6 15. e4 dxe4 16. ♗xe4 ♗c8 17. ♙e5± Burmakin – Tompa, Zalakaros 1992.

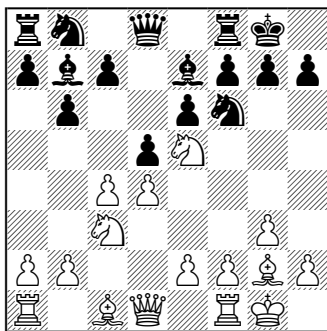
8...o-o 9. e4 ♗a6 (9...dxc4 10. ♗xc4 ♙a6 – см. рассмотренный далее вариант 7...o-o 8. ♗e5 c6 9. e4 dxc4 10. ♗xc4 ♙a6) 10. e5 ♗d7 11. cxd5 cxd5 12. a3!? Полезный профилактический ход, ограничива-

ющий возможности соперника на ферзевом фланге.

12...♘c7 13.♘f3 a5 14.h4 ♔a6 15.♚e1 ♘b5 16.♘e2± Bhat–Tiviakov, Montreal 2009. У белых неплохие шансы создать атаку на королевском фланге. Черным не так просто получить реальную контригру.

8. ♘e5

Пользуясь тем обстоятельством, что черные слишком рано сыграли d7-d5, белые связывают эту пешку и начинают борьбу за преобладание в центре.



- A) 8...c5
- B) 8...c6
- C) 8...♘a6
- D) 8...♚c8
- E) 8...♘bd7

A) Преждевременно 8...c5?!, поскольку белые явно лучше подготовлены к стычкам в центре. Например: 9.dxc5 ♔xc5 (9...bxc5 10.cxd5 exd5 11.♚b3! – пешечный центр черных трещит по швам – 11...♚b6 12.♘d5 ♘xd5

13.♔xd5 – у черных нет никакой компенсации за пешку, Ugalde Ezcurra – Garcia Martinez, Mislata 2004) 10.♔g5 h6 11.♔xf6 ♚xf6 12.♘d3 ♔d4 13.♚c1 ♘a6 14.cxd5 ♔xc3 15.♚xc3 ♔xd5 16.♔xd5 exd5, Sanchez Criado – Blanco Fernandez, Spain 2001, 17.♚a4 (17.♚c2!?) 17...♘c5 18.♘xc5 bxc5 19.♚xc5 ♚xb2 20.e3 с явно лучшими шансами у белых.

B) В ответ на 8...c6 белые проводят свою основную для данной расстановки идею – ставят третью пешку в центр: 9.e4 dxc4 (к выгоде белых и 9...♘a6 10.♔f4 ♚c8 11.♚c1) 10.♘xc4 ♔a6 11.b3. Белые плотно контролируют центр, их королевский слон должен стать со временем грозной силой, он контролирует два исключительно важных поля – e4 и d5. Черные могут выиграть пешку после 11...b5 12.♘e5 b4 13.♘e2 ♔xe2 14.♚xe2 ♚xd4, но я бы им этого не рекомендовал, у белых колоссальная компенсация после 15.♔b2 ♚b6 16.♚fd1±. Большой вопрос: как черные собираются заканчивать развитие? Лишняя пешка не приносит им большой радости.

C) Возможно и 8...♘a6. Тогда белые действуют в стандартном новоиндийском ключе – размениваются на d5 и выводят ферзевого слона на f4: 9.cxd5 exd5 10.♔f4 c5.

1.d4 ♘f6 2.c4 e6 3.g3 d5 4.♔g2 b6

Единственный для черных способ получить контригру. Но теперь они должны быть готовы к тому, что у них либо образуются висячие пешки, либо появится «изолятор». В обоих случаях центр черных становится удобной мишенью для атаки неприятельских фигур, и здесь наглядно проявляется сила расположения белопольного слона на g2.

11.♚c1 ♘e4 12.dxc5 ♘axc5 13.♘xe4 dxe4 (на 13...♘xe4 очень неприятно 14.♔xe4 dxe4 15.♘d7 ♚e8 16.♚c7 ♔a6 17.h4, и черные связаны по рукам и ногам) 14.♚c2 ♚c8 15.♚b1±. Возникла еще одна типичная для новоиндийской защиты ситуация: пешка e4 слабовата, а после вскрытия линии «d» черный ферзь чувствует себя неуютно, у него не так много хороших полей.

D) В ответ на 8...♚c8 с идеей защитить слона и подготовить взятие на c4 белым проще всего два раза разменяться на d5: 9.cxd5 ♘xd5. В случае 9...exd5 10.♔g5 ♚e6 заслуживает внимания новая идея 11.♔xf6 ♔xf6 12.e4!?, например: 12...dxe4 13.♘xe4 ♔xe5 14.♘g5 ♚c8 15.♔xb7 ♚xb7 16.♚d3 g6 17.dxe5±. «Дыры» на королевском фланге вынуждают черных действовать предельно осторожно.

10.♘d5 exd5 11.♚b3 ♚e6 12.♘d3 ♚d8 13.♔e3 c6 14.♚fd1 ♘d7 15.♚ac1± Lundin–Botvinnik, Groningen 1946. Положение черных достаточно прочное, но пассивное.

E) 8...♘bd7

Главное продолжение, но здесь у белых – приятный выбор.

- E1) 9.♔f4
- E2) 9.♚a4

E1) Создает проблемы черным и простой развивающий ход 9.♔f4, например: 9...c5. На подготовительный ход 9...♚c8 следует 10.♚a4!, создавая угрозу ♘c6 и атакуя пешку a7; после 10...c5 11.cxd5 exd5 12.♚xa7± у черных нет компенсации за пешку, Dzagnidze – Capata, Bucharest 2008.

10.cxd5 ♘xd5. На 10...♘xe5 находится неожиданный и очень сильный промежуточный ход 11.d6!, благодаря которому белые добиваются очевидного перевеса.

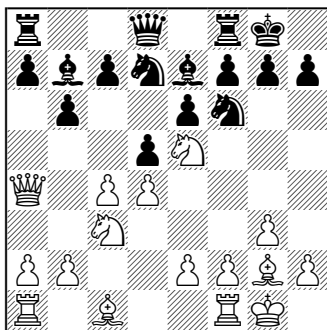
11.♘d5 exd5. Вновь у черных образовалась та самая пешечная пара в центре, про которую мы уже говорили, что она может стать очень хорошей мишенью для белых фигур.

12.♘c4! Используя связку по большой диагонали, белые переводят коня на e3, чтобы атаковать пешку d5.

12...♘f6 13.♘e3 ♚d7 14.♔e5. Легкие фигуры белых создают неприятное давление на пешечный центр соперника. Нет никаких сомнений в том, что на стороне белых позиционный перевес. Далее возможно: 14...♚fd8 15.♚c1 ♚ac8 16.♚d3 ♘e4 17.dxc5 bxc5 18.♚fd1 (создавая угрозу взятия на e4) 18...

♖е6 19. ♖b3! (атакуя слона, белые возобновляют угрозу) 19... ♗а8 20. ♗хе4 dхе4 21. ♖хе6 fхе6 22. h4± Nyzhnyk – Simonian, Kiev 2008.

E2) 9. ♖а4



С этого поля ферзь оказывает неприятное давление на ферзевый фланг соперника.

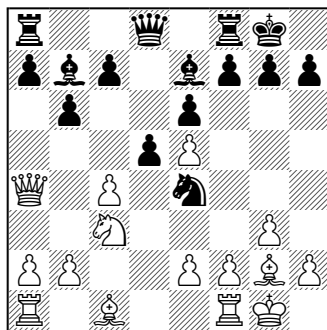
9... ♗хе5

Возможно и 9...с6. Это не зевок пешки, конечно, но и всех своих задач черные при этом тоже не решают: 10. ♗хс6 ♗хс6 11. ♖хс6 ♖с8 12. ♖а4 ♖хс4 13. ♖ха7 ♖хд4 14. b3±. При материальном равенстве шансы белых, очевидно, предпочтительнее: у них два слона, а неприятельская ладья не может вернуться к своим фигурам и потому всё время будет попадать под удары.

10. dхе5 ♗е4

Слишком пассивно выглядит 10... ♗е8. Далее возможно: 11. cxd5 exd5 12. ♗xd5 ♗xd5 13. ♖d1 c6 14. e4 ♗с7 15. exd5 cxd5 16. ♗е3, и на стороне белых большой, воз-

можно даже, решающий перевес: у них два слона, и пешка d5 очень слаба.



11. ♗хе4

На 11. cxd5 черные должны отвечать 11... ♗хс3 12. bxc3 ♗xd5 (нехорошо 12... exd5 13. c4) 13. ♖d1 ♖е8 14. ♖g4. Можно выиграть пешку, но черные получают за нее достаточную компенсацию: 14. ♖хе8 ♖fxe8 15. ♗xd5 exd5 16. ♖xd5 c6 17. ♖d3 ♗с5 18. ♗f4 f6 (18...g5!? 19. ♗xg5 ♖хе5) 19. ♖ad1 (19. exf6 ♖хе2) 19...g5 20. ♗е3 ♖хе5 21. ♗хс5 ♖хс5= Papaioannou – Managadze, Ikaria 1998.

14...f5! 15. exf6 ♗xf6 16. ♖xd5 (ничего не дает белым и 16. e4 ♗с6 17. ♗а3 ♖f7) 16... exd5 17. ♗xd5+ ♖h8 18. ♗ха8 ♗хс3 19. ♖b1 ♖ха8∞. В этой всё еще достаточно сложной позиции шансы сторон примерно равны.

11... dхе4 12. ♖d1 ♖е8 13. ♖с2

Пешка e4 очень слаба, черным не удастся ее удержать.

13... ♖с6 14. ♖d4 ♖с5

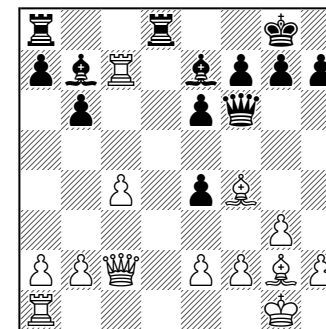
1. d4 ♗f6 2. c4 e6 3. g3 d5 4. ♗g2 b6

Не решает проблем 14...f5 ввиду 15. exf6 ♗xf6 16. ♖хе4 ♖ad8 17. ♗е3 ♖d6 18. ♖g4 ♗xg2 19. ♖хg2.

15. ♖d7± ♖fd8 16. ♗е3 ♖хе5 17. ♗f4

Но не 17. ♖хе7? из-за 17... ♖d6, и белым приходится отдавать ладью.

17... ♖f6 18. ♖хс7, и на стороне белых большой перевес, Miton – Brownscombe, Philadelphia 2002.

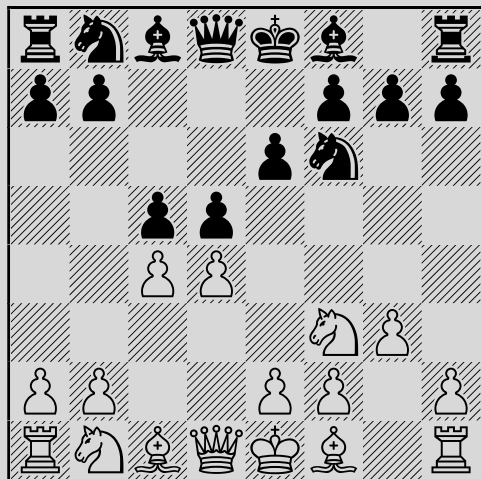


ИТАК, что можно сказать о варианте с 4...b6 в целом? Черные пытаются избежать основных линий каталонского начала и свести игру к позициям, характерным для новоиндийской защиты, – в надежде на то, что белые могут оказаться не слишком хорошо подготовленными к новоиндийской. Но на самом деле, тут и не требуется очень уж большая подготовка, достаточно знать основные идеи. Белые ставят слона на g2, коня на e5, а далее либо проводят e2-e4 (в ответ на с7-с6), либо размениваются пешками на d5, выводят слона на f4 и начинают оказывать давление на пешечный центр соперника. В ряде случаев белые готовы разменять ряд фигур, но при этом оставить те из них, которые будут атаковать пешку d5. Черные испытывают здесь определенные затруднения: главным образом, из-за пассивного положения слона на b7 и связки пешки d5.

ГЛАВА 2

1.d4 ♘f6 2.c4 e6 3.♘f3 d5 4.g3 c5

После этого хода игра переходит на рельсы защиты Тарраша. Я решил дать краткую информацию, как следует здесь реагировать белым, поскольку играющий Каталон всегда должен быть готов к подобной дебютной трансформации.



5.cxd5

A) 5...♘xd5

B) 5...exd5

A) 5...♘xd5 6.♗g2 ♘c6

Сравнительно небольшой, но устойчивый перевес получают белые после 6...cxd4 7.0-0 ♗e7 8.♘xd4 0-0 9.e4 ♘b4 10.♘c3 ♘8c6 11.♘xc6 ♘xc6 12.♗e3±. У них пре-

имущество в пространстве и развитии, и они лучше контролируют центр.

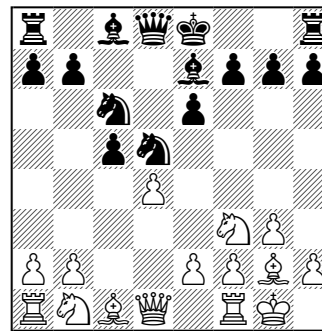
7.0-0 ♗e7

Немедленная разгрузка в центре 7...cxd4 не дает черным полного

1.d4 ♘f6 2.c4 e6 3.♘f3 d5 4.g3 c5

равенства, поскольку они заметно отстают в развитии: 8.♘xd4 ♗d7 9.e4. На минимальный перевес могут рассчитывать белые и после 9.♘c3 ♘xc3 10.bxc3 ♗e7 11.♖b1 ♗c8 12.♘b5 0-0 13.♘d6 ♗xd6 14.♗xd6 ♖d8, Neckar – Plesec, Bern 1990, 15.♗e3±.

9...♘f6 10.♘c3 ♗c5 11.♘b3 ♗e7 12.♗e3 0-0 13.♘c5± Felber – Stenzel, Mineola 2008. На стороне белых устойчивая инициатива.



8.dxc5

Типичная маленькая тонкость: белые дождалась выхода слона на e7 и только после этого бьют на c5, чтобы таким образом выиграть темп.

8...♗xc5 9.a3

Этот ход делается не столько для того, чтобы подготовить b2-b4 (хотя такой план тоже нельзя исключать), а главным образом – чтобы взять под контроль поле b4 и благодаря этому обеспечить ферзю спокойную стоянку на c2.

9...0-0

Если черные тратят темп на ход 9...a5, то белым еще легче развивать инициативу: 10.♗c2 ♗e7 11.e4 ♘f6 12.e5 ♘d5 13.♗g5! f6 (приходится, так как отступление ферзя на f8 выглядит еще безрадостнее) 14.exf6 gxf6 15.♗h6 ♗d7 16.♘bd2± Schebler – Lahaye, Almelo 2004. Черный король застрял в центре, и при полной доске фигур его положение внушает серьезные опасения.

10.♗c2 ♗e7

Не меняется принципиально характер игры при отступлении слона по другой диагонали: 10...♗b6 11.♖d1 ♗d7 12.e4 ♘de7 13.♘c3 e5 14.♗e3!? (не позволяя сопернику создать форпост на поле d4, пусть и ценой сдвоения пешек) 14...♗xe3± Borges – Schlosser, Habana 1997.

11.♖d1 ♗c7 12.e4 ♘f6 13.♗f4 ♗b6 14.♘c3±

Tkachiev – Vachier-Lagrave, Pontoise 2003. Шансы белых явно выше: они уже закончили развитие и захватили инициативу в центре, тогда как черным еще предстоит решить проблему слона c8 и всего ферзевого фланга.

B) 5...exd5 6.♗g2 ♘c6

В случае 6...c4 7.0-0 ♗e7 8.♘c3 0-0 9.♘e5 ♘c6 (если 9...♗f5, то белые подрывают пешечный клин соперника: 10.b3 ♗b4 11.♗d2 ♗xc3 12.♗xc3, и теперь не проходит 12...b5? 13.bxc4 bxc4, Hubka – Tlара,