

Константин Чернышов
Наталья Карева

Королевская крепость № 1
Учебник для юных шахматистов

Предисловие Владимира Барского

УДК 794.1
ББК 75.581
Ч34

**Чернышов К., Карева Н. «Королевская крепость № 1. Учебник для юных шахматистов», Москва, 2022. 240 стр.
ISBN 978-5-907077-57-7**

Королевская крепость – оборонительная позиция короля в дебюте и миттельшпиле. Ее стены определяет пешечная структура: у крепости № 1 пешки находятся в начальном положении, то есть на f7, g7, h7 (или f2, g2, h2). Авторы подробно объясняют, как атаковать и как защищать эту крепость, в каких дебютах она встречается. Классические примеры, которые необходимо знать каждому культурному шахматисту, перемежаются эпизодами из партий наших современников. В книге около 300 позиций для самостоятельного решения, так что это не только учебник, но и солидный задачник.

Гроссмейстер Константин Чернышов, руководитель Межрегиональной гроссмейстерской школы в Костроме, и его дочь международный мастер Наталья Карева – опытные тренеры, среди воспитанников которых есть гроссмейстеры и мастера, чемпионы России и Европы среди юниоров.

Книга, посвященная светлой памяти выдающегося тренера гроссмейстера Людмилы Сергеевны Белавенец (1940-2021), адресована юным шахматистам и их наставникам. Свои отзывы отправляйте авторам по электронной почте: chkchess@front.ru

Фотографии В. Барского и из архива авторов

Чернышов Константин Валерьевич, Карева Наталья Константиновна
Королевская крепость № 1. Учебник для юных шахматистов

Редактор *Владимир Барский*
Рисунок на обложке *Максим Борисов*
Оформление обложки *Галина Лупенко*
Верстка *Андрей Ельков*

www.ruchess.ru/books/

По вопросам распространения обращаться к Владимиру Барскому
barsky@ruchess.ru

ISBN 978-5-907077-57-7

© К. Чернышов, Н. Карева, 2022
© Федерация шахмат России, 2022

Предисловие

В конце сентября 2021 года мне посчастливилось побывать на юбилейной 50-й сессии Гроссмейстерской школы «Кострома» – увидеть своими глазами настоящий праздник для детей, их родителей и тренеров. Одним из самых счастливых людей была там Людмила Сергеевна Белавенец: она занималась любимым делом в окружении многочисленных учеников, друзей и единомышленников. О себе она говорила: «Я считаю свою жизнь удачной. У меня есть главное: работа, которая мне нравится. Я люблю шахматы и люблю детей, и в моей работе сочетает-

ся и то, и другое». Глядя на эту веселую энергичную женщину, невозможно было представить, что всего через месяц Людмила Сергеевна нас покинет, и в промозглый ноябрьский день на Калитниковское кладбище Москвы придут сотни людей, чтобы проститься с этим удивительным Человеком...

Я искренне благодарен гроссмейстеру Константину Чернышову и его дочке международному мастеру Наталье Каревой за их теплые трогательные слова о Людмиле Сергеевне и за то, что свою новую книгу они посвятили ее светлой памяти. Авторы



подключили коллег по костромской школе, которые поделились своими воспоминаниями и привели яркие атакующие примеры из своего творчества, где им удавалось взять штурмом Королевскую крепость. Гроссмейстер, чемпионка мира по заочным шахматам Людмила Белавенец тоже любила и умела атаковать, хотя еще больше ей нравилось помогать юным талантам подниматься по ступенькам разрядов и званий и вообще вести их по жизни, воспитывать настоящих людей. Мне лично всегда казалось, что победы учеников

приносят Людмиле Сергеевне гораздо больше радости, чем ее собственные. Про своих воспитанников она могла говорить часами...

Но всё же перед вами, уважаемый читатель, не сборник воспоминаний — это учебник атаки и защиты, адресованный юным шахматистам и их тренерам. Учебник серьезный, с тщательно проверенными на компьютере позициями, который в то же время легко читается, где по страницам щедро разбросаны мудрые советы и шутки-прибаутки. Здесь вы найдете цитаты не только ве-



С юбилейным тортом в Костроме. Сентябрь 2021 года

ликих шахматистов, но и... угадайте сами, кого!

«— Уже пора?

— Ну, — замаялся Пух, — я мог бы побыть еще немного, если бы ты... если бы у тебя...— запинался он и при этом почему-то не сводил глаз с буфета.

— По правде говоря, — сказал Кролик, — я сам собирался пойти погулять».

В первых пяти главах авторы рассказывают, что такое «Королевская крепость № 1», как ее атаковать и защищать, в каких дебютах встречается это оборонительное сооружение. Классические примеры, которые просто необходимо знать любому культурному шахматисту, перемежаются эпизодами из партий наших современников, в том числе авторов книги и их учеников. Вообще, очень много фрагментов творчества юных, поскольку у них и находки, и ошибки выглядят как-то более выпукло, более наглядно, чем у взрослых.

В конце каждой главы приводятся позиции для решения, затем читателя ожидает Тренировка перед штурмом: 66 позиций с небольшими подсказками, точнее даже — намеками: что искать и где искать. Наконец, Финальный турнир: итоговая проверка того, насколько успешно вы усвоили материал и готовы применять полученные знания

в своих партиях. Всего в книге около 300 позиций для самостоятельного решения, так что это не только учебник, но и солидный задачник.

Каждую главу открывает Вредный совет — популярный в наши дни жанр стихосложения, наряду с пирожками и порошками. Позвольте поэтому в качестве напутствия перед началом путешествия по страницам книги процитировать родоначальника этого жанра поэта Григория Остера:

*Никогда вопросов глупых
Сам себе не задавай,
А не то еще глупее
Ты найдешь на них ответ.*

*Если глупые вопросы
Появились в голове,
Задавай их сразу взрослым.
Пусть у них трещат мозги.*

Знаете, чем отличается умный человек от, скажем деликатно, менее сообразительного? И тот, и другой учатся на ошибках, вот только умный старается учиться не только на своих, но и на чужих, дабы приобретать опыт как можно быстрее и безболезненнее. Приятного вам чтения!

Владимир Барский
Москва, май 2022 года

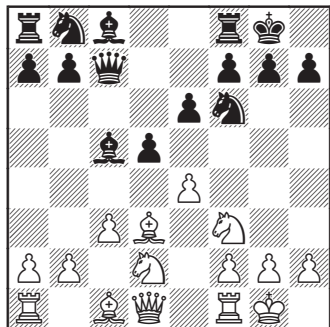
Незаменимая

Редко выпадает возможность встретить человека, с которым вы чувствуете себя «на одной волне». Нам повезло. Мы были не просто знакомы, а вместе работали и дружили с Людмилой Сергеевной Белавенец. Эта маленькая, но поистине Великая Женщина оказала огромное влияние на тысячи, если не десятки тысяч молодых шахматистов нашей страны. Мы искренне благодарны нашей шахматной Маме за то, что частички ее тепла достались и нам. Мы посвящаем эту работу, нацеленную в первую очередь на молодых шахматистов и их тренеров, чемпионке мира в игре по переписке, гроссмейстеру ИКЧФ, международному гроссмейстеру и выдающемуся тренеру Людмиле Белавенец.

№ 1. Л. Белавенец – Т. Фомина
Фрунзе 1975

1.d4 e6 2.♘d2 d5 3.♘gf3 ♘f6
4.e3 c5 5.c3 ♗d6 6.♗d3 ♖c7 7.0-0
0-0 8.dxc5 ♗xc5 9.e4

Партия играется в чемпионате Советского Союза среди женщин 1975 года. Аккуратно развив войска, белые приступают к борьбе за центральные позиции.



9...♘c6 10.♖e2 ♗e8 11.e5 ♘g4
12.♘b3 ♗e7?!

Неосторожный ход, который позволяет использовать дезорганизованность вражеских фигур. Необходимо было отступить слоню на b6.

13.♗e1!

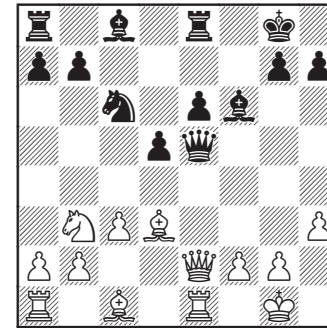
Угрожает h2-h3. Черным приходится ослаблять собственную Королевскую крепость во избежание худшего развития событий.

13...f6 14.exf6 ♗xf6?

Вторая оплошность. Нужно было брать конем. Теперь черных ждут тяжелые времена:

15.h3 ♗ge5 16.♘xe5 ♖xe5

Альтернатива – 16...♗xe5
17.♗xh7+! ♖xh7 18.♖h5+.



17.♗xh7+! ♖f8 18.♗e3
b6 19.♗g6 ♗d8 20.♘d4 ♘xd4
21.♗xd4

Еще сильнее: 21.cxd4!

21...♖xe2 22.♗xe2 ♖e7
23.♗ae1

Статус турнира накладывает отпечаток на ход сражения. Белые играют с большим запасом и гарантией того, что в окончании сбежать на ничью шансов у черных нет.

23...♗d6 24.♗e5 ♗c6 25.♗d3
a6 26.f4 b5 27.g4 ♗d7 28.♖g2 ♗h8
29.g5 ♗xe5 30.♗xe5

Как шутил Тигран Варданович Петросян: «У белых лишняя пешка, зато позиция лучше!»

30...♖f7 31.♖g3 ♗b6 32.h4 a5
33.f5 ♗c8 34.fxe6+ ♗xe6 35.♗f5
♗e8 36.♗xe6+ ♗xe6 37.♗xe6
♗xe6 38.♗xe6 ♖xe6 39.h5 ♖f5
40.h6. Черные сдались.

Разбирая партию, мы поймали себя на мысли, что словно вновь оказались на лекции Людмилы Сергеевны, где все разложено по пунктикам, где видна



Людмила Белавенец

цель и то техническое совершенство, которого она стремилась достичь в творчестве своих учеников.

Людмила Сергеевна достаточно рано стала принимать участие в соревнованиях по переписке. Это, безусловно, наложило отпечаток на ее игру, так как видна серьезная, глубоко продуманная постановка начала партии.

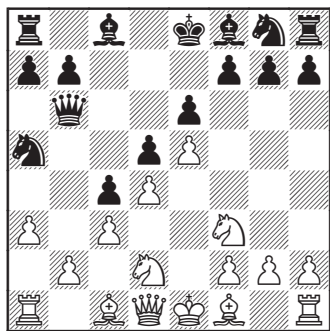
№ 2. Р. Попивода – Л. Белавенец
Тбилиси 1979

1.e4 c5 2.♘f3 e6 3.c3 d5 4.e5
♘c6 5.d4

Партия, начатая вариантом Алапина в Сицилианской защите, перешла во Французскую защиту.

5...♖b6 6.a3 c4 7.♘bd2 ♘a5

Популярная в те годы система. Уже тогда возникло понимание, что у черных полноправная игра.

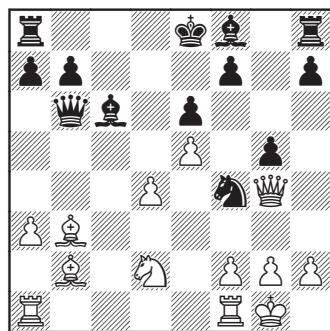


8.b4 cxb3 9.♙b2 ♙d7 10.c4 dxc4 11.♘xc4 ♘xc4 12.♙xc4 ♘e7 13.0-0 ♙c6 14.♘d2 ♘d5 15.♙xb3

Все усилия белых деблокировать ферзевый фланг привели лишь к возврату пожертвованной пешки. Тем временем черным удалось создать мощного коня-доминанта. Фактически взята в руки ключевая высота. Это обеспечивает превосходство как в середине партии, так и, в перспективе, в окончании.

15...♘f4 16.♖g4 g5!

Браво, Людмила Сергеевна! Пешка укрепила ударную позицию черного скакуна. А вот брать ее о-очень опасно, так как вскрытие линии «g», скорее всего, завершится падением Королевской крепости.

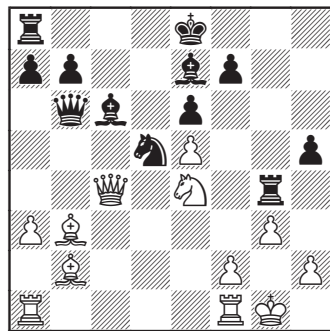


17.d5 h5 18.♖xg5 ♘xd5
19.♖h4??

Паника! Явно видно, что белые в растерянности и не знают, что делать. Теперь позиция рассыпается буквально в несколько ходов.

19...♖g8 20.g3 ♙e7 21.♖c4 ♖g4! 22.♘e4

Попытка остановить малыми силами лавину черных фигур.



22...♘e3!!

Красочный удар, распечатающий оборонительные сооружения, выстроенные для прикрытия белого короля.

23.fxe3 ♖xe3+ 24.♖f2 ♖xe4
25.♖c2 ♙c5 26.♖af1 ♙b6

Компьютерная программа замечает, что 26...♖h4 приводило к мату в 10 ходов. Но есть разница между мышлением человека и перебором возможных продолжений «электронными мозгами».

27.♙c3 ♖f3! 28.♙a5 ♖e2. Белые сдались. Подкупает лаконичность изложения стратегических и тактических идей, что высоко ценилось со времен Древнего Рима.

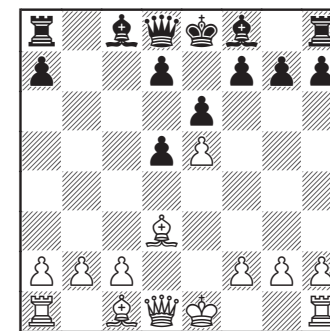
Игре Людмилы Сергеевны свойственна четкая стратегическая постановка. С первых ходов видно понимание, что в приоритете выполнения четко обозначенные цели:

1. Безопасность королей.
2. Захват центра.
3. Целенаправленное развитие фигур.

№ 3. Григорьева – Л. Белавенец
Озеры 1997

1.e4 c5 2.♘f3 e6 3.d4 cxd4
4.♘xd4 ♘f6 5.♘c3 ♘c6 6.♘xc6
bxc6 7.e5 ♘d5 8.♘xd5 cxd5
9.♙d3

Одна из популярных линий варианта Паульсена. Белые имеют возможность быстрее сделать рокировку. Но черные не допустили превосходства в развитии и угрожают взять под контроль середину доски.



9...♙a6!

Эффективная ликвидация опасного слона противника.

10.0-0 ♙xd3 11.♖xd3 ♖c7
12.♖e1 ♙e7 13.c3 0-0

Только-только сделана рокировка, и вдруг выясняется, что дебютная часть черными, по сути, выиграна. Их позиция предпочтительнее по целому ряду факторов.

14.♖g3 f5 15.♙g5 ♙xg5
16.♖xg5

И сразу переход в тяжелофигурное окончание. Мы видим, что белым легче не становится, практически на всех направлениях черные могут давить на слабые пункты: и в центре, и на ферзевом фланге, и на королевском.

16...♖ab8 17.♖d2 f4 18.♖ab1
♖f5 19.♖d4

Людмила Сергеевна методично забирает пространство в свои руки. Прижала белых к пешке b2, надавила на e5; пришло время королевского фланга:

ГЛАВА ПЕРВАЯ

Понятие Королевской крепости

Вредный совет нашего противника

Не читай! Не спорь! Не думай!
Для лапши развешай уши!
Смысла нет в твоём ученье
Никакого – так и знай!

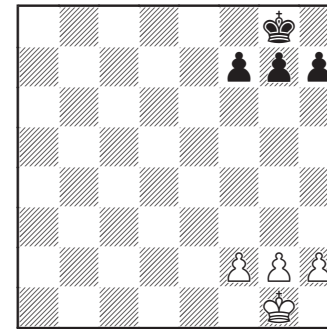
Ты ж не Крамник, не Каспаров –

Все равно мне проиграешь!
Так что книжку эту выкинь
И совсем не открывай!

Королевская крепость – оборонительная позиция Короля, как правило, в начале и в середине партии. Стены крепости определяет пешечная структура. В случае необходимости фигуры укрепляют защиту Короля. Однако именно расположение пешек рядом с Королем дает понимание слабых пунктов и возможных линий нападения фигур противника. Имеются три участка доски, где обеспечивается безопасность Короля в начале и в середине партии: центр, ферзевый фланг, королевский фланг. При этом первые же ходы направлены на то, чтобы подготовить Замок Короля к длительной и успешной обороне. Либо его стараются эва-

куировать с помощью рокировки в подготовленное убежище, пытаясь при этом не ослаблять стены ненужными выдвиганиями пешек, либо, напротив, пешки выдвигаются, а в освобожденное пространство втискиваются слоны, защищая подступы к чертогам Его Величества.

Рассмотрим Королевскую крепость номер один. Есть четыре опасных направления: 1-я линия, куда могут прорваться тяжелые фигуры противника, пункты f2, g2 и h2. Первую линию можно прикрывать только фигурами. Если этой защиты нет, то единственным ресурсом является создание форточки – выдвигание одной из пешек вперед. А вот для обороны от атаки с фронта можно использовать не только фигуры. Перестраивая пешечную структуру, король может создать новую конфигурацию собственного замка. Делать это нужно аккуратно, так как любое выдвигание пешек необратимо и само по себе является ослаблением позиции. Но в случае реальной опасности – это необходимость.



Следует подчеркнуть, что изменение позиции пешек создает новые типы королевских крепостей. Задача данной работы рассмотреть именно эту королевскую крепость, которой мы дали название: номер один.

№ 1. Э. Адамс – К. Торре

Новый Орлеан 1920

1.e4 e5 2.f3 d6

В эпоху компьютеров теория говорит, что можно играть и так. Железный помощник утверждает, что черные держат свою позицию. Но человеческая логика и перебор возможностей электронным мозгом – это не одно и то же. Теоретически человек мог бы передвигаться, как животные, на четвереньках. Но жизненная необходимость показала, что в этом нет целесообразности. Это неудобно, хоть и возможно! Так и в шахматной партии. Логика подсказывает, что отказ от удобного развития фигур и частичная потеря контроля цен-

тральных полей – неправильная стратегия.

3.d4 exd4 4.♙xd4

О! Выход в центр ферзя – разве это хорошо? Плохо! (Если ферзь может попасть под атаку пешек и легких фигур противника.) В данном конкретном случае использовать раннюю централизацию ферзя черные не могут.

4...♘c6 5.♙b5 ♘d7 6.♙xc6 ♙xc6 7.♘c3 ♘f6 8.0-0 ♙e7 9.♘d5 ♙xd5 10.exd5 0-0 11.♙g5 c6 12.c4?!

Дебютное сражение завершилось. Ограниченность в пространстве вынудила Торре на подрыв центра соперника с помощью с7-с6. Логично было бы просто провести пешечный размен, что сохранило бы белым устойчивое преимущество. Последним ходом белые выпускают перевес. Но сыграй они правильно, вошла бы эта партия в сокровищницу лучших комбинаций в истории шахмат? Чтобы родился шедевр, нужно пройти тернистый путь...

12...cxd5 13.cxd5 ♖e8 14.♖fe1 a5?!

Идея этого хода – убрать пешку из-под давления белого ферзя. Но было бы разумнее сначала наладить гармонию своих фигур. Да и двигать пешку «далеко от дома» не верно.

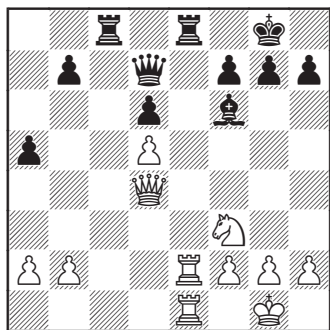
15.♖e2 ♖c8?

Торре не чувствует угрозы! В то время как белые завершают

вывод фигур на ударные позиции, черные делают не связанные друг с другом ходом. Следующее неловкое движение ферзя становится спусковым крючком атаки белой армии.

16. ♖aе1 ♔d7 17. ♘xf6 ♘xf6?

Единственной защитой являлось 17...gxf6.



18. ♖g4!!

Сто лет минуло с тех пор, как была проведена эта комбинация. Но и сегодня в глазах зажигается волшебный огонь, когда мы видим эту яркую атаку!

18... ♖b5 19. ♖c4!! ♔d7
20. ♖c7!! ♖b5 21. a4 ♖xa4 22. ♖e4!!
♖b5 23. ♖xb7

«Взбесившийся» белый ферзь выявил ключевую проблему черного короля: в его замке нет форточки! Жертвуя собой, белый ферзь включает ладейную батарею. Либо мат, либо огромные материальные потери. Черные сдались.

№ 2. М. Чигорин – И. Цукерторг
Лондон 1883

1.e4 e5 2. ♘f3 ♘c6 3. ♘b5 ♘f6
4. 0-0 ♘xe4 5. d4 ♘e7 6. d5 ♘d6
7. ♘xc6?

Странное решение с точки зрения дебютной стратегии. Можно было вывести на c3 коня, продолжая гармоничное развитие. Вместо этого белые отдают черным преимущество двух слонов, открывая одновременно линии выхода фигур противника на арену сражений.

7...dxc6 8. dxc6 f6 9. cxb7 ♘xb7

Страшно смотреть на слона b7. У этого «диагонального пирата» нет противника, который мог бы его остановить!

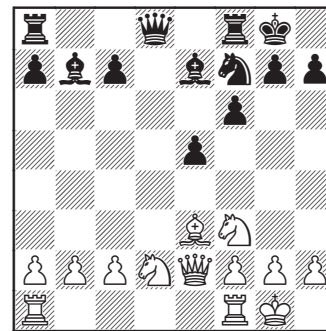
10. ♘e3 0-0 11. ♘bd2 ♘f7
12. ♖e2

Дебют подходит к завершению. Но если белые подошли к основным компонентам начала партии формально, то маэстро Иоганн Цукерторг получил превосходство везде: центр захвачен, фигуры готовятся к решающему броску, начинается охота на короля. Задачу тарана берут на себя центральные пешки. Они, как и положено, выполняют следующие функции:

1. Выгоняют белые фигуры с сильных позиций.

2. Позади себя оставляют пространство для своих товарищей.

3. Прodelывают бреши в стенах замка белого короля.

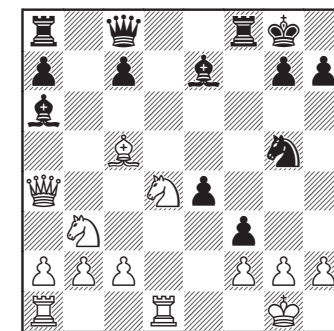


12...f5! 13. ♘b3 f4 14. ♘c5 e4
15. ♘fd4 f3

Показательная картина! Белые фигуры в панике разбегаются с королевского фланга. Рядом с белым предводителем практически не осталось охраны... Следует, правда, отметить: безжалостные электронные мозги уверяют, что черные могли сыграть сильнее. Но такой вариант непросто разглядеть во время партии человеческим оком: 15... ♘xc5 16. ♘xc5 ♖xd4 17. ♘xb7 ♖d5 18. ♖a6 ♖fb8 19. ♘a5 ♖b6.

16. ♖b5 ♖c8 17. ♖fd1 ♘a6!
18. ♖a4 ♘g5

Королевская ставка брошена на произвол судьбы. Черные тучи уже нависли для решающего удара. Даже материальные пожертвования Чигорина не смогли поправить дело.



19. ♘xf3 exf3 20. ♖d7 fxg2
21. ♖xe7 ♘h3+ 22. ♖xg2 ♘f4+
23. ♖f3 ♖h3+ 24. ♖e4 ♘b7+
25. ♖d4 ♘e6+ 26. ♖c4 ♖f4+
27. ♘d4 ♘xc5 28. ♖xc5 ♖h5+
29. ♖c4 ♖xd4+. Белые сдались.

Можно хвалить или осуждать последние десять ходов с одной и другой стороны. Но не в них дело! Мы – свидетели того, как нельзя относиться к своей королевской крепости. Помните старинную сказку про голого короля («Новое платье короля» Андерсена)? И что бы лстыиво ни нашептывал вам на ушко лукавый противник, не оставляйте вашего короля без достаточной защиты!

№ 3. А. Алехин – Ф. Земиш
Берлин 1923

1.e4 c5 2. ♘f3 ♘c6 3. ♘e2

Добрые старые времена шахматной романтики! Сегодня строгий палец тренера сразу укажет на данный ход как на сомнительное действие с точки зрения дебютной стратегии. «Но ведь это

тоже развитие фигур!» – резонно уточнит растущий чемпион. Развитие... У развития должна быть осознанная цель: задача фигур – найти для себя ударные, активные позиции, а также создать между собой боевое взаимодействие. Желательно к тому же мешать удобному выходу фигур противника.

3...e6 4.0-0 d6 5.d4 cxd4 6.♘xd4 ♗f6 7.♙f3?! ♘e5

Простой незатейливый ход, подчеркивающий сомнительность последнего хода слонем. Теперь положение белого эльфа на f3 выглядит по меньшей мере экзотически. В удобный момент его можно забрать. Правда, спешить с этим черным не следует. Уходить слонем нельзя, а активизировать его возможности нет.

8.c4!

Интересно смотреть партии Алехина. Конечно, бывали и неверные стратегические решения. Но хотелось бы обратить внимание молодых шахматистов на то, что в каждом действии русского чемпиона присутствует мысль! Не просто передвижение пешек и фигур, а идея! Конечно, пешку съесть нельзя. А это обеспечивает возможность взять центр под свой контроль.

8...♘f3+?!

Земиш торопится. Этот размен упрощает белым принятие

решений, как удобнее расставить свои фигуры.

9.♙xf3 ♙e7 10.♞c3 0-0 11.b3 ♞d7?!

Земиш «поплыл». Только что все было хорошо, а вот уже позиция портится. Немецкий маэстро вместо завершения развития фигур спешно начинает «укреплять» королевскую крепость. Хотя на самом деле просто меняет защитников местами, тратя на это драгоценные темпы.

12.♙b2

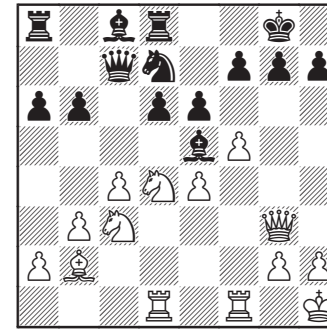
Теперь легкие фигуры заняли выгодные позиции, а для ладей имеется перспективная линия «d».

12...♙f6 13.♞ad1 a6 14.♙g3 ♙c7

Дебютная стадия партии для белых завершена. Черные пока в миттельшпиль не вошли. Это дает основания Алехину начать активные действия. Слон b2 как опытный дирижер оркестра указывает своей команде, где вести наступление. Обратите внимание, как Алехин включает в бой все свои силы.

15.♙h1 ♞d8 16.f4 b6 17.f5! ♙e5?

Ошибка совершена уже в трудном положении. Если белые наступают большими силами, то защитой черного короля занимаются только слон и пешки...



18.fxе6!! ♙xg3 19.еxf7+ ♔h8 20.♞d5!

Здесь Земиш сдался. Алехин приводит варианты, которые показывают, что у черных, действительно, все очень плохо:

1) 20...♙a7 21.♞c6 ♙e5 22.♙xe5 dxe5 23.♞xa7 ♞xa7 24.♞xb6 ♞f8 25.♞xc8 ♞xc8 26.♞xd7+–;

2) 20...♙b7 21.♞e6 ♙e5 22.♞xd8+–;

3) 20...♙c5 21.♞e6 ♙e5 22.♙xe5 dxe5 23.♞xc5 bxc5 24.♞c7 ♞b8 25.♞e8!+–;

4) 20...♙b8 21.♞c6 ♙e5 22.♙xe5 dxe5 23.♞xb8 ♞xb8 24.♞c7! ♞f8 25.♞e6+–.

№ 4. К. Чернышов – Й. Нун

Ческе-Будеевице 1997

(Комментарии К. Чернышова.)

1.e4 c5 2.♞f3 ♞c6 3.♙b5 e6 4.0-0 ♞ge7 5.♞e1 ♞g6 6.c3 a6 7.♙xc6 dxc6

Обычно в этом варианте черные забирают слона пешкой «b». Чешский мастер заставил меня

задуматься. Движением e4-e5 мы блокируем развитие черных слонов и лишаем противника пространства.

8.e5 ♙e7

Теперь начинается перестроение пешечной структуры для удобного выхода наших бойцов.

9.c4 ♙d3 10.b3 0-0 11.♞c3 ♞d8 12.♞e3

Вот почему из ферзя плохо создавать блокирующую фигуру. Приходится отступать, что ставит под сомнение девятый ход черных.

12...♙d7 13.♞e4 ♙c7 14.♙b2 b6 15.♞eg5 ♙xg5 16.♞xg5 ♙e7 17.♞e4 ♞a7 18.g3!

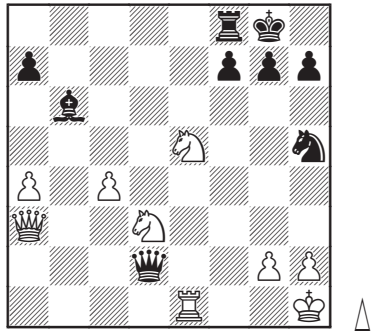
Подвижность черной армии ограничена. Мы готовим захват всей территории шахматной доски.

18...♞ad7 19.♙e2 ♙f8 20.f4 ♙h8 21.♞f1 ♙g8 22.g4 ♞f8 23.♙c3

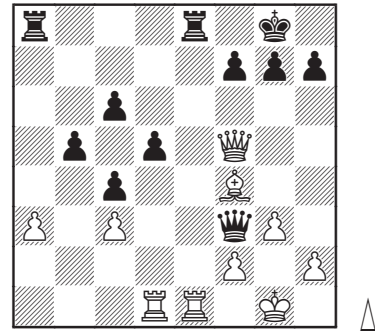
Естественно, белые могли бы уже дать команду: «Вперед!» Но в подобных ситуациях нет смысла спешить. Во-первых, активных возможностей у противника нет. Нет объектов нападения, нет возможностей «оживить» свои фигуры. Поэтому мы можем готовить решающий удар основательно. Во-вторых, в такой ситуации наш грустный противник нередко сам открывается, так как боится или просрочить время, или пропустить решающую атаку. Черные выдвигают вперед пешечную ба-

ПОЗИЦИИ ДЛЯ РЕШЕНИЯ

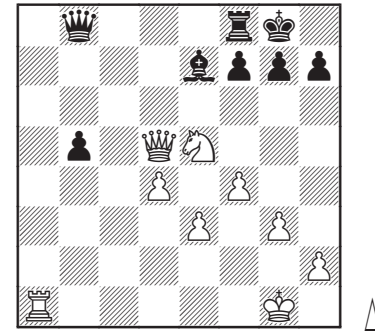
№ 1.



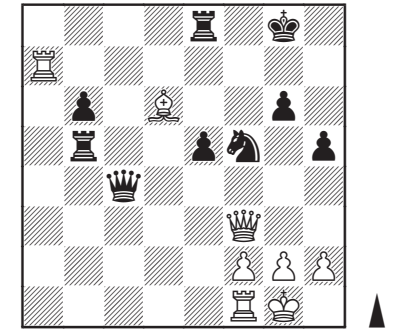
№ 4.



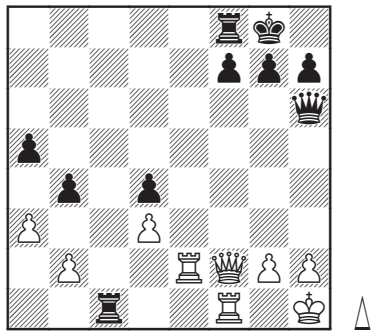
№ 7.



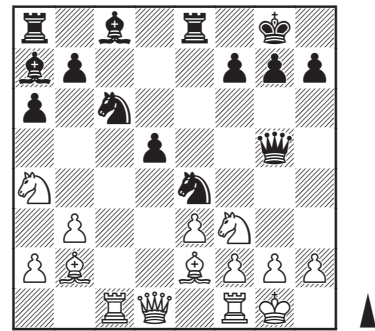
№ 10.



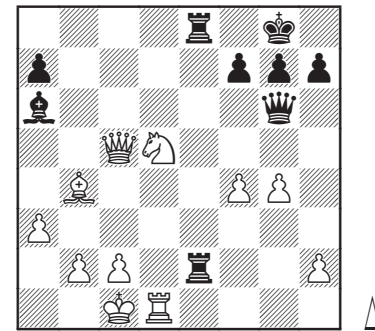
№ 2.



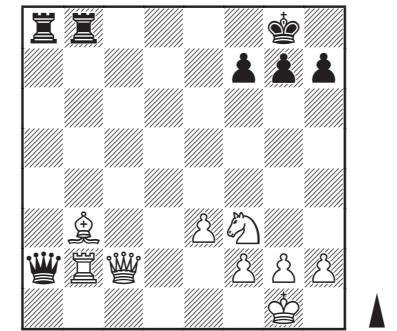
№ 5.



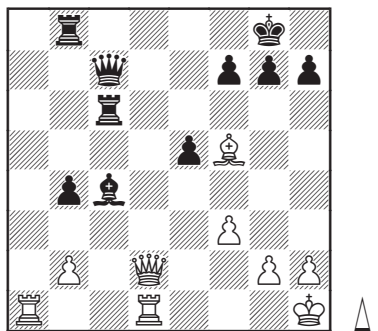
№ 8.



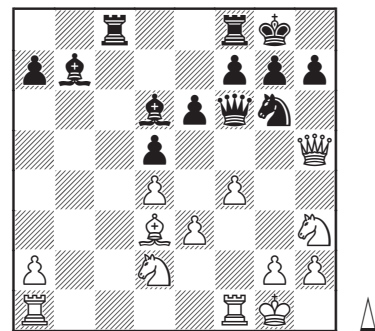
№ 11.



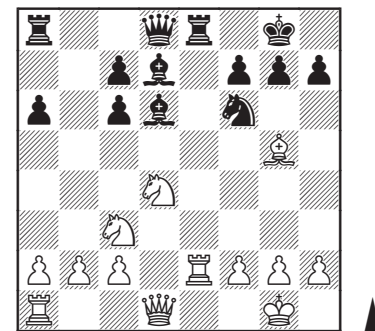
№ 3.



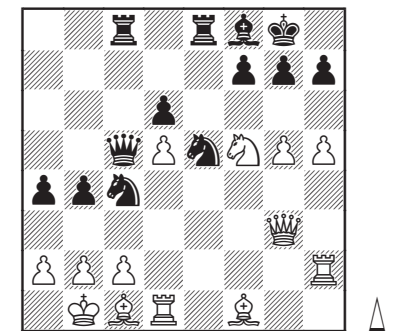
№ 6.



№ 9.



№ 12.



Глава 5

№ 1. В. Александров – Н. Карева, 2017

24...♙xg2! 25.♙xf4

Если 25.♙xg2, то 25...♗h3+ 26.♙h1 (по признанию соперника после партии, он видел только вечный шах, а вот симпатичный мат двумя конями ускользнул от его внимания) 26...♗gxf2+-+.

25...♙xf1 26.♙xf1 ♖xb3 27.♙g2 ♖d8 28.h3 ♗xf2 29.♖c8 ♖xd4 30.♖xf8+ ♙xf8 31.♙d6+ ♖xd6 32.♙xf2 ♖d2+ 0:1

№ 2. А. Горячкина – Э. Петц, 2021

1.♖d1+- h6 2.♖d6

Создав угрозу мата, белые вынудили соперника потратить время на профилактику. А теперь заставляют произвести размен ферзей – кратчайший путь реализации материального перевеса. 1:0

№ 3. Хоанг Тхань Чанг – А. Костенюк, 2021

1...♗f3+

1...♗4f5 2.♗xg4 h3 3.g3 ♙b8 ведет к обоюдоострой позиции.

2.♗xf3 gxf3 3.♖xf3 ♙b8. А в этом случае королевская цитадель белых выглядит более уязвимо. 0:1

№ 4. Тренировочный пример

1.fxe6??

Правильно 1.♖g3. Нужно было понять, что атака белых еще не

до конца подготовлена, а значит, жертва поспешна! 1...exf5 2.♗xf7 (2.♙xe5?? ♗xe5 3.♖xe5 ♙c5+!+-) 2...♙xf7 3.♖xf5+ ♙g8 (3...♙f6 4.♗g5+ ♙g8 5.♖xf6 с весьма опасной атакой белых) 4.♙xe5 – фигура отыграна, но атаки нет и пешки тоже...

1...♗xd3

1...♙c5+! Учитесь быстро видеть промежуточные ходы – соперники ой как часто их зевают! 2.bxc5 ♗xd3 3.exf7+ ♖xf7 4.♗xf7 ♖xe1 5.♖xe1 ♗xe1+-+.

2.exf7+ ♙h8 3.♙xg7+

3.♗e6 ♙c5+ 4.bxc5 ♖xf7 5.♖xf7 ♗xe1 6.♖xg7 d4.

3...♙xg7 4.fxe8♗+ ♙g6

4...♖xe8 5.♗e6+.

5.♖e6+ ♙h5 6.♗xc7 ♙xg5 7.♖f5 1:0

№ 5. Х.Р. Капабланка – А. Алехин, 1927

16...♗xc2!

16...♙xf4? 17.♖xb4!=.

Считая варианты, не забывайте проверять дополнительные возможности – как свои, так и соперника. Часто шахматист рассматривает сложную и длинную ветку варианта, при этом пропуская простой ход соперника в самом начале расчета.

17.♖xc2 ♖xf4!

17...♙xf4? 18.♖c5.

18.g3 ♖f5 19.♖ce2 b6 20.♖b5 h5, и постепенно черные реализовали лишнюю пешку.

№ 6. М. Карлсен – Я. Верле, 2004

29.♖d7

Через активизацию по обжорному ряду проще всего окончательно стеснить соперника, прицепиться ко всем его слабостям (пешки «a», «d», «f»). А далее остается лишь поймать удачный момент для сбора урожая.

29.♖a7 также подходит, можете смело ставить себе плюс!

29...♖d8 30.♖c6 ♙f8 31.♖a7 ♖c8 32.♖d5 ♖e6 33.♖xe6 ♖xe6?

33...fxe6 34.♖xa6 ♖c8 35.b3 ♖c2.

34.f3 d5?!

34...g5!? 35.♖xa6 g4 36.♖a5?! (36.♙f2+-; играть надо всеми фигурами!) 36...gxf3

35.♖a8 ♖c6 36.exd5 ♖c7 37.♙c3 1:0

№ 7. Н. Витюгов – М. Родштейн, 2005

25.♗xf7!

Если в процессе расчета видите, что можете съесть кусок материала и Вам за это ничего не будет, то... Вывод напрашивается сам собой: надо брать!

В случае 25.♖e7 ♖f8 перевес белых очевиден, но никакого решающего удара пока нет.

25...♗f6?!

25...♖d5!? 26.♗g5 ♗f6 (26...♖xd6?? 27.♖b3+) 27.♖e6+ ♖xe6.

26.♗h6+ ♙h8 27.♖e6 ♖d5 28.♖xd5 ♗xd5 29.d7 1:0

№ 8. Ю. Криворучко – М. Павлович, 2008

20.♖xc6!

Уничтожение защитника центра разрушает всю оборону черных – слон d4 подвисает (грозит смертельное ♖e4 с двойным ударом), в то время как остальные фигуры Милоша Павловича бездействуют.

20...h6

20...bxc6 21.♖xe4 g6 22.♖xd4+-.

21.♖c4 hxg5 22.♖xd4 gxf4 23.♖xe4 ♖e8 24.♖e1+- 1:0

№ 9. С. Кестен – У. Гой, 2008

26.♖d3

Поднявшись на лифте до 3-го этажа, ладья вразвалочку отправляется на нужный участок сражения...

26...♖b8 27.♖g3 ♙c8 28.♙d8 ♖xd8 29.♖xg7#

№ 10. Р. Войташек – В. Неведров, 2018

1...♖xe4?

Ошибка! Неподготовленное обжорство допускает контрудар. А дальше следует либо мат, либо выигрыш материала.

2.♙xg7!! ♙xg7 3.♖g5+- ♖e2+ 4.♙f1 ♖f6 5.♖xf6 ♖xf6 6.♙xe2 1:0

№ 11. Ш. Мамедьяров – Н. Георгиадис, 2018

1.♗f6+ ♙h8 2.♖f5! g6 3.♗e4+-+ 1:0

№ 12. Й. Ван Форест – Ч. Балог, 2019

1.♗xf7!!, и брать коня нельзя из-за отвлечения 2.♙xh7+ 1:0

Указатель имен

Числа справа – номера страниц

- Абдулгафур Ю. – 138
 Абдумалик Ж. – 42
 Адамс Э. – 27
 Алексеев Е. – 78
 Алехин А. – 29, 48, 53, 63
 Аль-Модиахки М. – 138
 Ананд В. – 32, 105
 Андерсен А. – 52
 Аникаев Ю. – 74
 Анка Э. – 131
 Аронин Л. – 90, 99
 Артемьев В. – 116
 Барский В. – 23
 Бекерлинг Й. – 141
 Белавенец Л. – 6, 7, 9
 Белькади Р. – 59
 Березин П. – 153
 Берквенс Й. – 135
 Бетанкур Д. – 66
 Блэкберн Дж. – 80
 Боголюбов Е. – 35
 Бромберггер Ш. – 155
 Бухгольц Р. – 12
 Бхагат К. – 199
 Вамос В. – 39
 Васюков Е. – 132
 Ваут А. – 128
 Вег Э. – 137
 Ветохин С. – 199
 Визье С. – 66
 Винавер Ш. – 55
 Винкельс М. – 135
 Войт М. – 57
 Вос Т. – 136
 Вотруба П. – 125
 Геллер Е. – 74
 Гестеши – 50
 Гиффорд Х. – 80
 Гледура Б. – 116
 Горячкина А. – 156
 Греко Дж. – 126
 Григорьева – 9
 Д'Андриа Р. – 130
 Дамаско Р. – 130
 Дворецкий М. – 109
 Дибиг К. – 141
 Дос Рейс Н. Р. – 127
 Дрюитт Дж. – 63
 Дуз-Хотимирский Ф. – 84
 Егоровас А. – 145
 Ерицян А. – 158
 Занабони А. – 134
 Захарцов Вяч. – 82
 Земиш Ф. – 29
 Ильескас М. – 107
 Камара Х. А. – 124
 Каммер Э. Х. – 127
 Капабланка Х. Р. – 71
 Карлсен М. – 68, 105
 Карпов А. – 65
 Карякин С. – 78
 Каспаров Г. – 144
 Керес П. – 33
 Киарион Э. – 134
 Киселев М. – 19
 Климентов Р. – 114, 158
 Коваленко С. – 72
 Копылов Н. – 122
 Костин А. – 14
 Котов А. – 84
 Краузе У. – 146
 Кроенке У. – 143
 Круш И. – 42
 Кряквин Д. – 14
 Лебедев А. – 19
 Лиива Р. – 123
 Литтлтон М. – 59
 Ляшенко – 23
 Мароци Г. – 50, 94
 Марьянович С. – 144
 Маэстри Р. – 128
 Мидема Р. – 139
 Миезис Н. – 145
 Микенас В. – 99
 Мирошниченко Е. – 76
 Молина К. – 48
 Навара Д. – 155
 Накамура Х. – 68
 Нанн Дж. – 152
 Нисипяну Л.-Д. – 32
 Нун Й. – 31, 125
 Оне Т. – 136
 Париндра А. – 57
 Петросян Т. – 111
 Полгар Ю. – 65
 Пономарев Т. – 21
 Попивола Р. – 7
 Порт Х. – 128
 Портиш Л. – 37
 Рахманов А. – 39
 Решевский С. – 111
 Родин Д. – 103
 Родионов М. – 153
 Розино А. – 128
 Рубинштейн А. – 94
 Самарин И. – 102
 Сейди Э. – 61
 Сердюков С. – 41
 Скробневскис Р. – 123
 Слугин С. – 12
 Соколов С. – 109
 Сухле Б. – 52
 Таль М. – 90
 Томас Дж. – 33
 Томилова Е. – 18
 Торре К. – 27
 Файн Р. – 38
 Ферчец Н. – 97
 Фишер Р. – 38, 61
 Фомина Т. – 6
 Фонарофф М. – 71
 Фонсека Л. Э. – 124
 Хайн А. – 146
 Хаммель П. – 139
 Хармунова Н. – 18
 Хауэлл Дж. – 132
 Хисматуллин Д. – 156
 Цукерторт И. – 28
 Чернов Вл. – 16
 Чернышов К. – 21, 31, 72, 76, 82,
 97, 102, 103, 122
 Чернышова Н. – 16, 41, 114
 Чигорин М. – 28
 Чом И. – 152
 Чхаидзе Н. – 137
 Шиберт А. – 131
 Штейн Л. – 37
 Штерк К. – 53
 Шумов И. – 55
 Эрдели Ш. – 35
 Эрнст С. – 143
 Юсупов А. – 107

Содержание

Предисловие.....	3
Незаменимая	6
Вступление	24
Глава первая. Понятие Королевской крепости.....	26
<i>Позиции для решения</i>	44
Глава вторая. Приемы атаки, которые вы можете взять на вооружение	48
<i>Позиции для решения</i>	86
Глава третья. Защита Королевской крепости	90
<i>Позиции для решения</i>	118
Глава четвертая. Ареал применения.....	122
<i>Позиции для решения</i>	148
Глава пятая. Бить или не бить.....	152
<i>Тренировка перед штурмом</i>	160
Финальный турнир	177
Решения.....	199
Заключение	236
Указатель имен.....	238