

Олег Перваков

**ШАХМАТНЫЙ ЭТЮД КАК ИСКУССТВО**

Библиотека ФШР  
Москва 2023

УДК 794.1  
ББК 75.581  
П26

**О. Перваков. Шахматный этюд как искусство.** Москва, 2023. 224 стр.  
978-5-907077-69-0

Лучшие шахматные этюды оказывают огромное эстетическое воздействие и надолго запоминаются, поэтому решение или даже просто разбор этюда представляет собой эффективный метод изучения стратегических и тактических элементов игры. Центральная глава книги — «Этюдные термины и темы», в двух других автор делится собственным опытом составления и решения. В заключение предлагаются для самостоятельного решения 72 этюда на 12 наиболее популярных тем, таких как доминанция, крепость и борьба с ней, тактические удары и комбинации и др.

Книга адресована, в первую очередь, достаточно опытным шахматистам, которые имеют пока что поверхностное представление об этюдном творчестве. В то же время она будет полезна и поучительна для тех, кто уже поднатерел в решении и составлении шахматных этюдов.

Перваков Олег Викторович  
**Шахматный этюд как искусство**

Редактор *Максим Ноткин*  
Оформление обложки *Галина Лупенко*  
Верстка *Андрей Ельков*

[www.ruchess.ru/books/](http://www.ruchess.ru/books/)

По вопросам распространения обращаться к Владимиру Барскому  
barsky@ruchess.ru

ISBN 978-5-907077-69-0

© О. Перваков, 2023  
© Федерация шахмат России, 2023

## От автора

*Нелепейшее заблуждение — почитать искусство за ремесло, до конца понятное только ремесленнику. Искусство — это манифестация чувств, а чувство говорит общепринятым языком.*  
*Сомерсет Моэм «Луна и грош»*

Этюд имеет многовековую историю и занимает особое место в шахматах, которое обусловлено его близостью к практической партии. Многие этюды содержат красивые идеи и комбинации. Как следствие, они оказывают огромное эстетическое воздействие и надолго запоминаются. Поэтому решение или даже просто разбор этюда представляет собой эффективный метод изучения стратегических и тактических элементов игры, способствует росту числа приверженцев шахматного искусства.

Этюд — от французского *etude* (изучение, исследование). Это искусственно созданная автором позиция, возможная в партии согласно правилам шахматной игры и содержащая оригинальную идею. В этюде обычно начинают белые и выполняют задание «выигрыш» или «ничья» строго единственным способом. Решение Э. предполагает наилучшую игру сторон, желательно при участии всех фигур (принцип экономии сил) и их равноправия в борьбе. Построение Э. предполагает право автора на управление решением, то есть показом тех защит и вариантов, которые составляют основу авторского замысла. По своей структуре Э. обычно состоит из трех стадий: вступления, идейной игры (в которой развивается конфликтная ситуация) и финала, демонстрирующего развязку (желательно с предшествующей пуантой).

В формировании современного этюда и его эстетики принимали участие лучшие шахматные композиторы мира. Критерии для оценки качества этюда можно найти, например, в докладе выдающегося гроссмейстера Генриха Каспаряна «О состоянии и перспективах развития этюда», прочитанном на Международном конгрессе шахматных композиторов (Москва, август 1961 года):

1. Простота и естественность начальной позиции.
2. Оригинальное, яркое и красивое содержание.
3. Органическая связь вступления с основной игрой. Финал должен быть максимально замаскирован.

4. Наличие у черных интересной контригры.
5. Хорошее использование материала и динамичность игры.
6. Желательность нефорсированного решения.
7. Решение не должно быть чрезмерно длинным и трудным.

Вместе с тем этюдное искусство не любит стандартов и готовых рецептов. Не в каждом хорошем этюде указанные критерии могут быть выполнены в одинаковой степени. Так, с внедрением компьютеров появилась возможность реализовывать очень сложные замыслы, которые раньше были неподвластны даже сильнейшим этюдистам. Сейчас пункт 1, например, я бы сформулировал так: соразмерность формы и трудности воплощения замысла. А в отношении пункта 7 можно отметить, что для реализации некоторых масштабных идей может потребоваться довольно большое число ходов.

Вообще любителей шахматной композиции одинаково могут радовать как этюды с глубоким содержанием, так и «малого жанра». В этом — главная задача автора произведения. Сочетание высокой техники с творческой фантазией, несомненно, дает отличные результаты, к которым обязан стремиться этюдист. Каждое новое произведение должно вносить в шахматную композицию что-то свежее и интересное, а не умножать подражания и копирования.

Эта книга предназначена прежде всего для шахматистов, которые, обладая уже достаточной силой игры, имеют еще довольно слабое представление об этюдном творчестве. Надеюсь, что она будет полезна и в определенном смысле поучительна и для тех, кто уже поднатрел в этой области шахмат.

Центральная глава книги — «Этюдные термины и темы». В двух других автор делится собственным опытом составления и решения. В заключение предлагаются для самостоятельного решения и разбора этюды на самую популярную тематику.

В книге использована общепринятая система шахматных условных обозначений. В этюдах всегда начинают белые, за исключением тех случаев, когда под диаграммой указано: ход черных.

## Глава 1

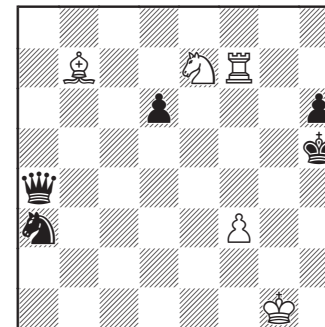
### ЭТЮДНЫЕ ТЕРМИНЫ И ТЕМЫ

В этой главе представлен общий перечень этюдных терминов и тем. Он составлен в алфавитном порядке и выделен жирным шрифтом. В качестве примеров приведены как классические этюды, так и произведения современных авторов.

**Авторское решение этюда** — замысел, представленный автором этюда.

**Активизация фигур** — один из основных методов борьбы как в шахматной партии, так и в этюде. Он подразумевает расположение сил (фигур и пешек) на перспективных позициях, обеспечивающее выполнение общего стратегического плана или тактической операции.

Д. Гургенидзе, М. Мински,  
С. Нильсен  
2018



Выигрыш

В этой весьма естественной на вид позиции белые выигрывают благодаря *активизации* всех своих фигур.

1. ♖g2!

Сначала включаем в игру короля. Но подбираться к цели надо правильно: после 1. ♖h2? ♜h4+ 2. ♖g2 ♜g5+ 3. ♖h3 ♜h4+ 4. ♖g2 ♜g5+ получается вечный шах.

1... ♜e8!

Угроза 2. ♜f5+ ♖h4 3. ♘g6# не оставляет черным выбора: необходимо взять под контроль поле g6.

2. ♘d5

На боевое дежурство вышел белый слон. Грозит 3. ♜f5+ ♖h4 4. ♘f7 с матом либо выигрышем ферзя.

2... ♘c2!

И черные срочно активизируют коня, имея в виду шахи с полей e3 и e1.

3. ♖h3!

А белый король в ответ продолжает неспешно усиливать свою позицию. Ничего не давало 3. ♜f5+? ♖h4 4. ♜f4+ ♖g5. Также ошибочно 3. ♖g3? ♘d4! или 3. f4?

♔h4!, и черные в полном порядке.

3...♘e3

В случае 3...♘d4 4.f4 ♖d7+ важно обойти ловушку: 5.♗f5+! (но не 5.♘f5? ♜b5! 6.♗f6 ♜f1+ 7.♘g2 ♜xf4 с очевидным равенством) 5... ♜xf5+ 6.♘xf5 ♘xf5 7.♘f7#.

4.f4!

Пришел черед и пешке проявить активность. Удавка на шее черного короля затягивается всё туже и туже.

4...♜d7+ (4...♘xd5 5.♗f5#) 5.♘f5!

Теперь на поле f5 идет конь. Слабо 5.♗f5+? ♜xf5+ 6.♘xf5 ♘xd5=.

5...♜c8!

Последний шанс черных — связка коня. Безнадёжно 5...♜b5 6.♘xe3 ♜e2 7.♗e7.

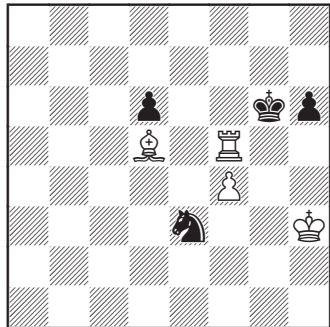
6.♗f6!

Вот и ладья заняла атакующую позицию: грозит 7.♗xh6#.

6...♜xf5+

Увы, иного не дано: 6...♘xd5 7.♗xh6#, 6...♘xf5 7.♘f7#.

7.♗xf5+ ♔g6!



Не просчитались ли белые? Под ударом ладья, в случае ее ухода теряется слон...

8.♗h5!

Завершающий аккорд! Упущено победу 8.♗f8? ♘xd5 9.♔g3 ♘f6! =.

8...♔xh5 9.♘f7#

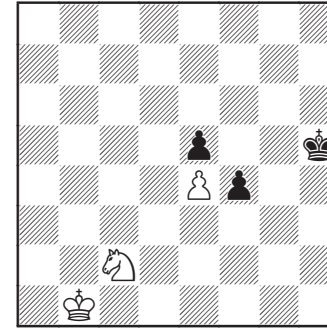
Правильный мат.

**Активная фигура** — фигура, не связанная только защитными функциями. Имеет свободу маневра, может создавать угрозы королю, другим фигурам и пешкам противника или ограничивать его контригру.

**Анализ** — всесторонний разбор и оценка позиций, возникающих в процессе решения этюда.

**Аналитический этюд** — этюд, не отличающийся какими-то красотами или комбинационными ударами. Основное внимание в нем уделяется анализу позиций с определенным материалом. Часто является учебным примером в теории эндшпиля.

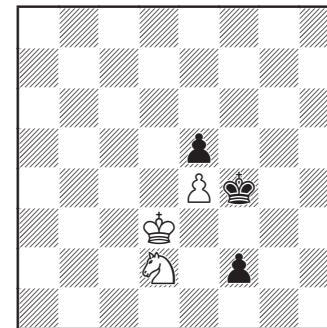
Д. Бланделл  
1994



Выигрыш

Рассмотрим наиболее естественные продолжения.

1.♔c1? f3 2.♔d2 f2 3.♔e2 ♔g4 4.♘e3+ ♔f4 5.♔d3 ♔g3 (5...♔f3? 6.♘f1!) 6.♘f1+ ♔f3 7.♘d2+ ♔f4!



Возникла главная для этого этюда позиция взаимного цугцванга. При ходе черных они бы проиграли (8...♔g3 9.♔e2). Но сейчас ход белых, и на 8.♔e2 следует 8...f1♜+! 9.♔xf1 ♔e3 10.♔e1

♔d3 11.♔d1 ♔e3 12.♔c2 ♔d4 с ничьей.

Испробуем 1.♘a3? f3! (проигрывает 1...♔g4? 2.♔c2! f3 3.♘c4) 2.♘c4 ♔g5 (h4)! (но не 2...♔g4? 3.♔c2 ♔g3 4.♔c3! ♔g4, цугцванг — 5.♘xe5+! ♔f4 6.♔d4 f2 7.♘d3+ с выигрышем) 3.♔c2 (3.♘d2 ♔f4 4.♔c2 ♔e3) 3...♔g4! 4.♔c3 ♔g3! (возможно и 4...♔g5!? 5.♔d2 f2 6.♘e3 ♔f4 7.♔d3 ♔g3! 8.♘f1+ ♔f3! 9.♘d2+ ♔f4=). Получилась еще одна позиция взаимного цугцванга, на этот раз при ходе белых. На 5.♘d2 следует 5...♔f4 6.♔d3 f2 (главный цугцванг); равноценно 5.♔d2 f2 6.♔e2 ♔f4 7.♘d2 (7.♘d6 ♔g3) 7...f1♜+! или 5.♔d3 f2 6.♘d2 ♔f4! =.

Рассмотренный вариант позволяет сделать удивительный вывод: и белые, и черные должны избегать идти на сближение первыми. Стоит белым сыграть ♘d2 или ♔d3, и они попадают в цугцванг, а если черные поспешат с ходами f2 или ♔f4, то сами окажутся в цугцванге. То есть, имеем дело с минированными полями.

Не ведет к победе и 1.♘e1? ♔g4 2.♔c2 f3 3.♘d3 f2 4.♘xf2+ ♔f3 или 1.♘b4? f3 2.♘d5 f2 3.♘e3 ♔g5 4.♔c2 ♔f4 5.♔d3 ♔g3! Где же решение?

Украшением этого *аналитического этюда* является фантастический первый ход **1.♘a1!!**

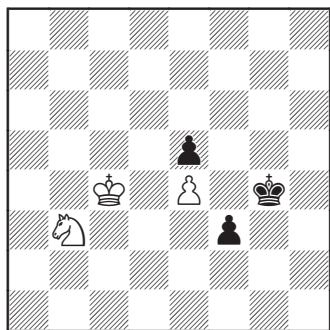
Вместо того, чтобы вести к черным пешкам короля или хотя

бы коня, белые отправляют свою фигуру в противоположном направлении. Надо действовать аналогично варианту 1. ♘a3, но расположить коня не на с4, а на b3, чтобы оставить поле с4 свободным для короля.

1...f3 2. ♘b3 ♖g4

К той же позиции ведет 2... ♖g5 3. ♖c2 ♖g4 4. ♖c3! ♖g5 5. ♖c4 ♖f4 6. ♖d3!

3. ♖c2 ♖g3 4. ♖c3 ♖g4 5. ♖c4!



Вот в чем дело! Черные не могут больше выжидать: на 5... ♖g3 решает 6. ♖d5 (или 6. ♘d2 ♖f4 7. ♖d5) 6... ♖f4 7. ♘d2 f2 8. ♘f1. Приходится первыми вставить на минированное поле, что, естественно, приводит к цугцвангу.

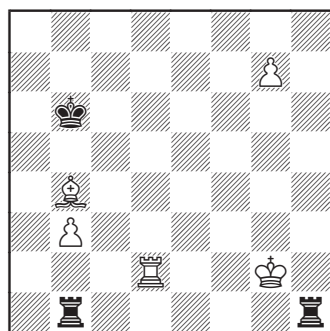
5... ♖f4 6. ♖d3! (6. ♖d5? ♖e3; 6. ♘d2? ♖e3) 6...f2 7. ♘d2

Снова взаимный цугцванг, теперь решающий. Белые выигрывают, например, 7... ♖g3 8. ♖e2 ♖g2 9. ♘f1 ♖g1 10. ♘e3.

1-0

**Аннигиляция** — тема логического этюда: жертва фигуры с целью освобождения линии или поля после взятия этой фигуры и ухода взявшей фигуры. Если жертвуемая фигура уже стоит на тематическом поле в начальном положении, то имеет место **пассивная А**. Если жертвуемая фигура сама ходит на тематическое поле, то имеет место **активная А**.

**А. Вотава**  
1954



Выигрыш

Если умозрительно снять с доски пешку b3 и слона b4, то в распоряжении белых найдется решающий удар ♜b2+! Посмотрим, как белые избавляются от своих мешающих фигур.

1. ♖g3!

Угрожая сыграть 2.g8 ♜ ♜~g1+ 3. ♜g2, белые вынуждают противника уничтожить пешку b3 (*пассивная аннигиляция*). Неточно с той же целью 1. ♖f3?! ввиду 1...

♜h3+ 2. ♖g4? (лучше вернуться королем на g2) 2... ♜h7! Преждевременно 1. ♘a5+? ♖xa5 2. ♜a2+ ♖b4 3. ♖g3 ♜xb3+ 4. ♖g2 ♜bh3! 5.g8 ♜ ♜1(3)h2+ с вечным шахом.

1... ♜xb3+ 2. ♖g2! (2. ♖f2? ♜h2+) 2... ♜bb1! 3. ♘a5+!

Вот в чем дело! Появилась идея отвлечения неприятельской ладьи с первой горизонтали, как, например, в варианте 3... ♖xa5 4. ♜a2+ ♖b4 5. ♜b2+!

3... ♖a6!

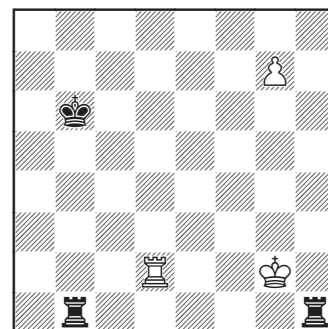
Благоразумно отклоняя данный дар.

4. ♘b6!!

Отсюда слон контролирует важнейшее поле g1 — поэтому его приходится брать (*активная аннигиляция*).

4... ♖xb6

Получили позицию начальной диаграммы этюда, но без пешки b3 и слона b4.

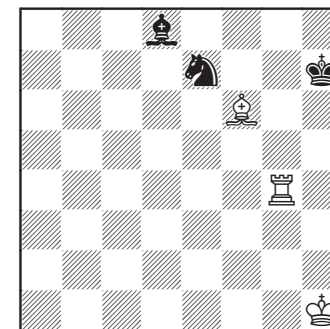


5. ♜b2+! ♜xb2+ 6. ♖xh1 ♜b1+ 7. ♖g2 ♜b2+ 8. ♖f3 ♜b3+ 9. ♖f4 ♜b4+ 10. ♖f5 ♜b5+ 11. ♖f6

1-0

**Аристократ** — этюд, в начальной позиции которого отсутствовуют пешки с обеих сторон.

**Т. Горгиев**  
1929 (исправление)



Выигрыш

Соотношение сил ничейное, но фигуры черных пока расположены неудачно, чем белые и пользуются.

1. ♜g7+

Немедленная атака слона 1. ♜d4? парировалась контратакой 1... ♖g6!

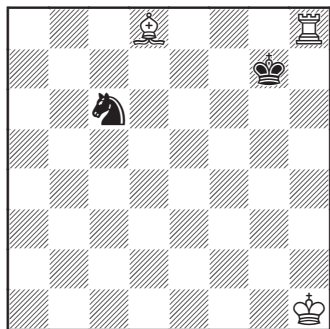
1... ♖h6 2. ♜f7! ♖g6!

В случае 2... ♘c6 3. ♘xd8 ♘xd8 терялся конь: 4. ♜d7! ♘e6 5. ♜d6.

3. ♜f8

Кажется, черным пора сложить оружие. Однако у них находится остроумная контригра.

3... ♘c6! 4. ♘xd8 ♖g7! 5. ♜e8 ♖f7! 6. ♜h8 ♖g7



Не будет ли король вечно преследовать ладью? Нет!

7. ♖f6+!

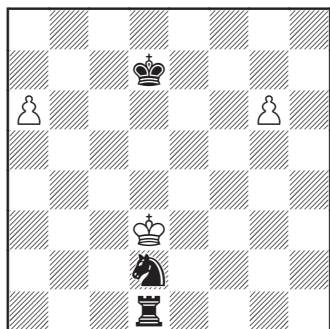
Жертва, названная впоследствии ударом Горгиева.

7... ♔xf6 8. ♖h6+ с выигрышем коня.

1-0

**Асимметрия** — тема в этюде: при симметричном расположении фигур решение строго единственное за счет особенностей шахматной доски.

А. Рус  
2019



Ничья

1.g7!

Обычно в симметричных позициях фигуры стремятся на более просторный фланг, где у них есть возможность развернуться. Здесь же белый король бежит в другую сторону.

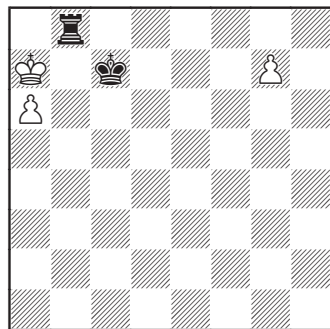
Логический ложный след: 1.a7? ♘e4+! 2. ♖xe4 ♖e1+ 3. ♖f5 ♖e8 4. ♖f6 ♖f8+ 5. ♖g7 ♖e7, и белые вынуждены капитулировать.

1... ♘c4+!

Пытаясь выиграть аналогично ложному следу.

Не удержать одну из пешек после 1... ♘b3+ 2. ♖e2 или 1... ♘f3+ 2. ♖c2.

2. ♖xc4 ♖c1+ 3. ♖b5 ♖c8 4. ♖b6 ♖b8+ 5. ♖a7 ♖c7



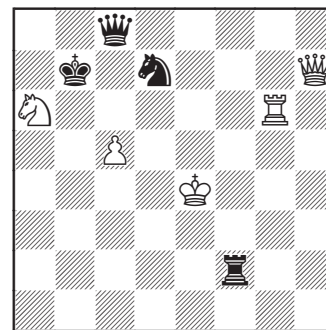
6.g8 ♖xg8

Пат. **Асимметрия** в действии!

**Батарея** — расположение двух разноименных фигур одного цвета на одной линии (диагонали,

вертикали или горизонтали). Отвод стоящей впереди (по отношению к королю или к другой фигуре противника) фигуры позволяет включиться в действие второй фигуре. Батарея называется по первой фигуре — королевская, ладейная, слоновая, коневая или пешечная.

М. Милянич  
2015



Выигрыш

1.c6+ ♔a8!

После 1... ♔ха6 2.cxd7+ в работу включается *батарея* «пешка + ладья».

2. ♘c7+!

Отдаем своего коня вместо взятия чужого: 2. ♖xd7? ♖e2+! 3. ♖f3 ♖f8+ 4. ♖xe2 ♖f3+! 5. ♖xf3, пат. Даже проигрывает 2.cxd7? ♖c4+ и т.д.

2... ♖xc7 3. ♖g8+ ♖f8!

Предъявляя другую контригру на пат. Связка не позволяет защититься от шаха конем: 3... ♘f8

4. ♖xc7. Еще одна связка решает при 3... ♔a7 4. ♖xd7 ♖f4+ 5. ♖e3 ♖f7 6. ♖d4+!

4. ♖xf8+ ♘b8 5. ♖h6! (5. ♖xc7?, пат) 5... ♖h7+!

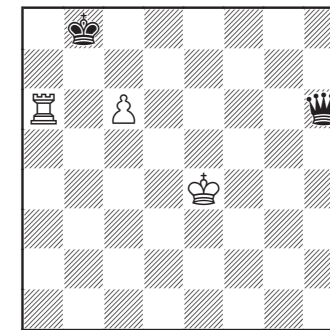
После 5... ♖e7+ 6. ♖d5 ♖b4 7. ♖c1! сопротивление черных затянется ненадолго.

6. ♖f5!

Красивая, хоть и вынужденная жертва ферзя.

6... ♖xh6 7. ♖a5+ ♘a6 8. ♖ха6+ ♔b8

Ладья встала с другой стороны пешки, вновь образовав *батарею*. На этот раз смертельную.



9.c7+ ♔xc7 10. ♖xh6

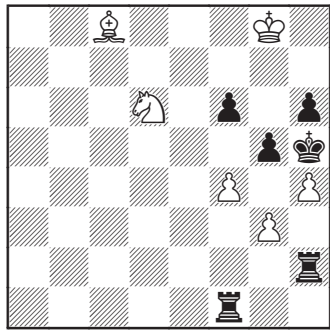
1-0

**Бешеная фигура** — разновидность *темы вечного нападения*. Незащищенная фигура слабейшей стороны непрерывно нападает на фигуру или фигуры соперника. При взятии бешеной фигуры обычно получается пат, хотя возможна и другая выгода

ется в другом этюде противоположной стороной.

**Этюдо-задача** — этюд, в котором мат в определенное число ходов является единственным путем к выигрышу.

**Г. Каспарян**  
1935



*Выигрыш*

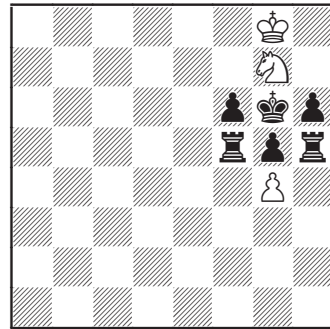
**1. ♖e8!**

После 1. ♖f5? черный король ценой ладьи ускользал из матовой сети: 1... ♖g4! 2. ♖e3+ ♖f3 3. ♖xf1 ♖f2=.

**1... ♖g6!** Быстрее черные получали мат в случае 1... f5 2. ♖xf5 gxf4 3. ♖g7# или 1... ♖xf4 2. ♖g7+ ♖g6 3. h5+ ♖xh5 4. ♖f5+ ♖xf5 5. g4. **2. h5+!**

Но не 2. f5+? ♖xf5 3. h5+ ♖xh5=.

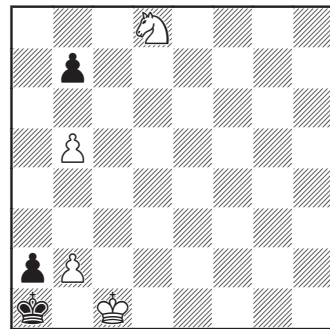
**2... ♖xh5** (2... ♖xh5 3. ♖g7+ ♖g6 4. ♖f5#) **3. f5+!** ♖xf5 **4. g4!** ♖e5 **5. ♖f5+!** (5. ♖g7? f5! =) **5... ♖xf5** **6. ♖g7!**



С неизбежным матом на следующем ходу.

**Этюды-близнецы** — этюды, родственные по форме (перестановка, снятие или добавление одной фигуры в начальном положении), но различные по содержанию.

**С. Дидух, В. Тарасюк,**  
**С.Н. Ткаченко**  
2015



*Выигрыш*

Черные вот-вот лишатся ходов...

**1. ♖c6!**

Тематический ложный след: 1. ♖e6? b6 2. ♖c5 bxc5 3. b6 c4 4. b7 c3 5. b8 ♖ c2! (5... cxb2+? 6. ♖xb2#), и пат неизбежен.

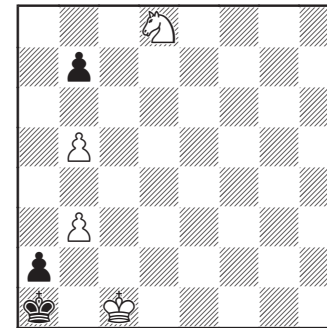
**1... b6! 2. ♖a5! bxa5 3. b6 a4 4. b7 a3 5. b8 ♖ axb2+ 6. ♖xb2#**

*Этюд-близнец* получается при перестановке пешки b2 на b3.

**1. ♖e6!**

Теперь к цели ведет этот ход, а 1. ♖c6? — тематический ложный след: 1... b6 2. ♖a5 bxa5 3. b6 a4 4. b7 a3! (4... axb3? 5. b8 ♖ b2+ 6. ♖xb2#) 5. b8 ♖, пат.

**1... b6 2. ♖c5! bxc5 3. b6 c4 4. b7 cxb3 (4... c3 5. b8 ♖ c2 6. ♖e5#) 5. b8 ♖ b2+ 6. ♖xb2#**



*Выигрыш*

## Глава 2

## Как составлять этюды

Процесс составления этюда, как и любое искусство, невозможно описать математическим уравнением, физической или химической формулой. Порой кажется, что нами движет само Провидение. Вспоминаю много-часовой разговор с замечательным российским композитором Владимиром Дашкевичем (он широко известен как автор музыки к фильмам о Шерлоке Холмсе с Василием Ливановым в главной роли, «Бумбараш», «Собачье сердце», «Зимняя вишня»...) в его уютной квартире в Москве. В какой-то момент я поинтересовался: как у вас рождается музыка? Ответ меня поразил: «У меня самое результативное время – 4-5 часов утра. Обычно тогда приходит музыкальная мысль. Часто во сне. И по существу, еще не проснувшись, я встаю и записываю. Порой это происходит несколько раз за ночь. Не то чтобы я как-то выжал из себя эту мысль – она приходит сама по себе, откуда-то свыше. Я ощущаю себя приёмником. Настроился на волну и получил сообщение...»

А ведь незадолго до этого я составил этюд примерно по такой же «формуле»!

Впрочем, без труда, как известно, не выловишь рыбку из пруда. Или как в том анекдоте, когда человек хочет выиграть в лотерею и призывает Бога на помощь, а тот ему советует: ну ты хотя бы лотерейный билет купи. Так произошло с моим этюдом на странице 90: его начальная позиция привиделась мне во сне! Но до этого были долгие дни и ночи мучений, десятки неудачных попыток создать именно то, что задумывалось. Видимо, вся эта информация накапливалась в моем мозгу, чтобы затем аккумулироваться в отличный этюд.

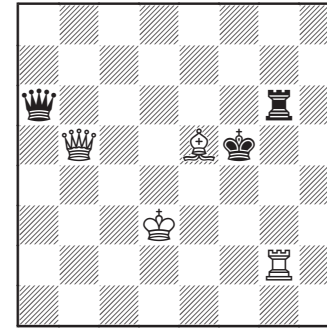
О процессе составления некоторых своих произведений я рассказал ранее в книге «Этюд и партия едины», написанной в соавторстве с выдающимся тренером Марком Дворецким.

В этой главе я сделаю краткие обобщения.

Прежде всего – о двух самых простых и популярных способах составления, которые под силу даже начинающим составителям.

Первый – так называемый ретроградный анализ. Берется какой-нибудь интересный финал

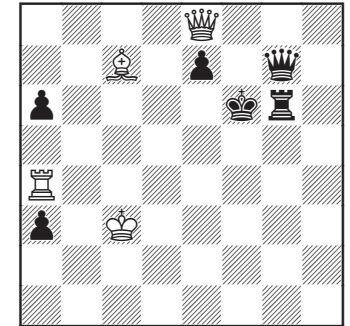
(например, мат, пат, позиционная ничья и т.д.) и раскручивается в обратную сторону, до какой-то начальной позиции. Желательно, чтобы все фигуры участвовали в игре, а сама она была запоминающейся и по возможности нефорсированной. Важно также в процессе составления подмечать нюансы, которые могут обогатить этюд. Начну с такого примера.



Решает красивая мини-комбинация: **1. ♖g5+!! ♕xg5 2. ♜f6+!** с выигрышем белых.

Эта позиция была показана мне давним моим другом и соавтором Михаилом Громым. Анализируя ее, мы заметили, что при белой ладье на h2 уже ничего не дает **1. ♖h5+** ввиду **1... ♕g4!** И работа закипела...

**М. Громов, О. Перваков**  
«Гравюра», 2018  
1 приз



*Выигрыш*

**1. ♕d3!**

Уводя короля из-под батареи «король + ферзь». Но именно с королем на d3 будет связана контригра черных. **1. ♖f4+? ♕g5+ 2. ♕d3 ♖f6=; 1. ♕d2? a2=.**

**1... a2!**

Лучшее. Неотразима атака белых в случае **1... ♕g5 2. ♖a8** или **1... ♖g3+ 2. ♕e2!**

**2. ♖xa6+**

Другие ходы к победе не ведут: **2. ♖f4+? ♕g5 3. ♖a4 ♖b2 4. ♖g4+ ♕h6 5. ♖f4+ ♕h7 6. ♖f7+ ♖g7 7. ♖h4+ ♖h6; 2. ♖a8? ♖g3+ 3. ♜xg3 ♖xg3+; 2. ♖ha2? ♖g3+ 3. ♜xg3 ♖xg3+ =.**

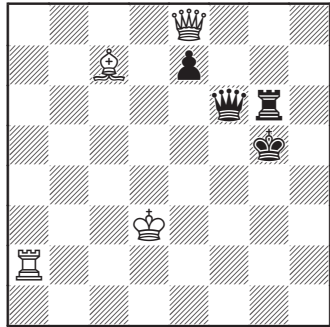
**2... ♕g5 3. ♖xa2**

Пора забрать опасную пешку в противовес ошибочным ша-хам **3. ♖a5+? ♕h4 4. ♖a8 ♖g3+ 5. ♜xg3+ ♖xg3+; 3. ♖b5+? e5 4. ♜xe5 ♖f7! 5. ♜f6+ ♕h6=.**



3... ♖f6!

Единственный способ подключить к защите ферзя.

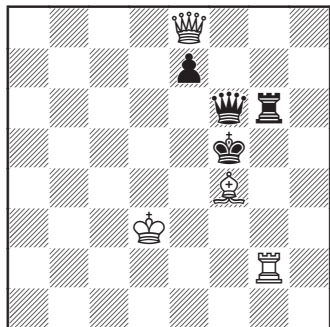


4. ♙f4+!

А вот и логический ложный след: 4. ♖g2+? ♙h5! 5. ♖h2+ ♙g5 6. ♙f4+ ♙f5 7. ♖b5+ e5 8. ♙xe5 ♖a6 9. ♖h5+ ♙g4! =. Ладья на h5!

Опять не годятся шахи по 5-й горизонтали: 4. ♖a5+? ♙h4! 5. ♖a4+ ♖g4; 4. ♖b5+? ♖f5+ =.

4... ♙h4 5. ♖h2+ ♙g4 6. ♖g2+ ♙f5



7. ♖b5+!

На 7. ♖d7+? ♖e6! 8. ♖b5+ выручает 8... ♙xf4! =. А после 7. ♖c8+? ♖e6! 8. ♖c5+ спасает только 8... ♙f6! 9. ♙e5+ ♙f7 =.

И два варианта.

Главный – 7... e5

Созвучный ему второй вариант: 7... ♙e6 8. ♖e2+ ♙f7 9. ♖f2! ♖a6!? (теряется ферзь и при 9... ♙g8 10. ♖e8+ ♙h7 11. ♖h2+ ♙g7 12. ♙e5 ♖xe5 13. ♖h8+) 10. ♙d6+!, и удар батареи «слон + ладья» отсекает черную ладью от ферзя.

8. ♙xe5 ♖a6! 9. ♖g5+!! ♙xg5

Белая ладья теперь на g5! 9... ♖xg5 10. ♖хаб+–.

10. ♙f6+!

И уже удар батареи «слон + ферзь» отсекает черную ладью от ферзя!

1-0

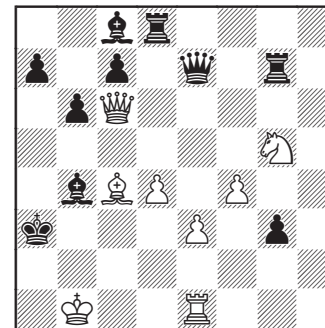
Отмечу, что в «Альбоме ФИДЕ 2016-2018» (сборник лучших шахматных композиций за трехлетие) в разделе этюдов только этот получил максимальные 12 баллов.

Второй способ составления – исследование какой-либо позиции в надежде откопать в ней что-то оригинальное. Этот путь схож с трудом старателя, выискивающего крупинки золота в кубометрах породы. Правда, в этом случае можно наткнуться и на самородок.

Третий способ – взять идею из сыгранной партии, убрать все ненужные фигуры и по возможности насытить игру созвучными с основной идеей элементами. Большой любитель и мастак этого известный датский этюдист Стеффен Нильсен. Недавно он поделился примерами такого своего творчества. Вот два из них.

Д. Дубов – Р. Сване

Командный чемпионат Европы, 2019

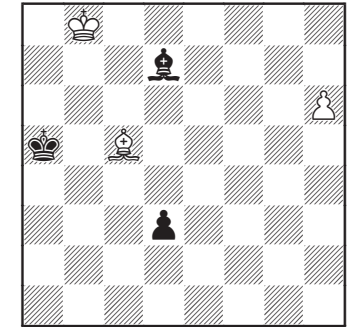


После очень насыщенной борьбы Даниил поставил запоминающуюся точку: 36. ♙b3!! с угрозой мата на a4. В то же время слон открывает вертикаль «с», подготавливая 36... ♙xb3 37. ♖c2+ ♙a3 38. ♖a2#. Поэтому Сване сдался.

М. Мински, С. Нильсен

«Chess Artistry», 2021

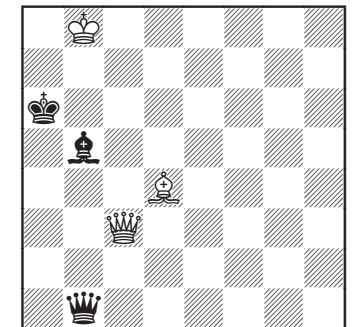
7 приз



Выигрыш

Начальная позиция выглядит совсем пресно. Наверняка ничего захватывающего не будет?

1. h7 d2 2. h8 ♖ d1 ♖ 3. ♖c3+ ♙a6 4. ♖b2! ♙b5 5. ♖f6+ ♙a5 6. ♖c3+ ♙a6 7. ♙d4! (угрожает ♖c5) 7... ♖b1



Перед нами перевернутая на 180 градусов позиция из партии Дубова без 12(!) фигур. Ходом 4. ♖b2! слона завлекли на b5.

## Глава 3

### Как решать этюды

В последнее время решать этюды становится всё более популярным занятием у шахматистов. И не только в процессе подготовки и совершенствования своего игрового мастерства. Растет число турниров по решению, а во время последнего (на момент написания этой книги) Международного конгресса шахматных композиторов в Фуджейре (ОАЭ) решатели могли побороться и за солидный призовой фонд. Особенно заметен прогресс в России. Проводятся многочисленные детские соревнования всех возрастов, российская взрослая команда по решению (сплошь состоящая из молодежи) прервала многолетнюю гегемонию сборной Польши и стала чемпионом мира и Европы, а Данила Павлов — двукратным чемпионом мира в личном зачете. Юным решателям доступны и дополнительные бонусы. Так, чемпионка Европы среди женщин Марина Путинцева поступила в колледж при Оксфордском университете — при прочих равных оценках ей отдали предпочтение именно из-за успехов в шахматной композиции!

Еще гроссмейстер Юрий Авербах в своей книге «Как ре-

шать шахматные этюды» (Москва, 1957) классифицировал позиции на выигрыш двумя исходами: матовым финалом и достижением достаточного для победы материального перевеса. Этюды на ничью могут завершаться патом, получением позиции с ничейным соотношением сил, позиционной ничьей и вечным нападением (которое, в принципе, можно считать разновидностью позиционной ничьи — *автор*). Однако порой довольно трудно сразу же установить тип предполагаемого финала.

Заслуженный тренер СССР Марк Дворецкий широко пропагандировал так называемый *метод исключения*. Суть его в следующем: ход делается не потому, что рассчитан до конца, а поскольку точно установлено, что другие продолжения неудовлетворительны. «Зачастую рассчитать намеченную возможность гораздо труднее, чем убедиться в несостоятельности альтернативных путей. Умелое пользование методом исключения экономит немало времени и сил и значительно облегчает процесс принятия ре-

шения» («Шахматы в СССР», №10/1981).

Метод исключения является практически единственным на начальной стадии решения, когда игра бывает не столь интересной и преследует цель либо удлинить решение (например, ради прихода всех фигур на финальные позиции), либо замаскировать положение, в котором борьба сторон приобретает тематический характер. Очень важно уловить момент, когда игра переходит в идейную фазу, особенно при решении этюдов на четкий финал — мат, пат или позиционную ничью. И ни в коем случае нельзя расслабляться, найдя красивый финал. Возможно, автор задумал еще что-то (например, второй тематический вариант), и, поспешив с выводами, вы недосчитаетесь нескольких очков.

А вот три правила, сформулированные известным этюдистом, международным мастером Анатолием Кузнецовым в 1965 году («Бюллетень ЦШК СССР»).

1. *Форсированно — значит верно.*

Если в процессе решения появляются варианты, неясные для оценки и не дающие выгод для выполнения белыми задания, то, скорее всего, поиск идет по ложному пути.

2. *Выигрыш (ничья) «как угодно» — значит неверно.*

Если в процессе анализа, особенно на начальном этапе, возникает позиция, в которой задание выполняется «как угодно», то это означает, что решатель не нашел контригру черных. В этюдах обе стороны равноправны и должны проявлять максимум изобретательности и остроумия.

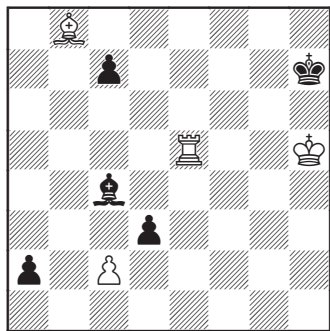
3. *Красиво — правильно! Скучно — ошибка.*

Если решение идет остро и эффектно, фигуры сторон логично завязывают борьбу, значит, всё в порядке. Если же игра неэнергична, без тонкостей, жертв, комбинаций и ярких маневров, то весьма вероятно, что допущена ошибка.

Конечно, третий пункт характерен не для всех этюдов. Порой неумелый подбор заданий (которые оказываются либо с невыразительной идеей, либо со сложными аналитическими доказательствами вариантами) значительно затрудняет, а то и вовсе делает практически невозможным нахождение решения. Ниже мы приведем пример и такого этюда.

Рассмотрим задания из прошедшего в ОАЭ в 2022 году опен-турнира и 45-го чемпионата мира по решению.

### В. Брон 1926



Ничья

Сначала попробуем определить, к какому финалу приведет борьба. Возможен ли пат? Вполне: белый король на крайней вертикали, одна из черных пешек может превратиться в ферзя, с помощью которого белые и «нарисуют» патовую картинку.

Очевидно, что ладья должна занять первую горизонталь, но немедленное 1.♖e1? позволяет черным выиграть темп посредством 1...d2, а 2.♖h1 в надежде на 2...♗e2+ 3.♖g5+ с ничьей легко опровергает 2...♗d5 (или 2...d1♖+ 3.♖xd1 ♗e2+).

Значит, надо выманить черного короля на открытую линию «g», чтобы иметь шах с поля g1.

1.♖e7+! ♖h8!

После 1...♖g8 2.♖e1 d2 3.♖g1+! ♖f7 4.♗xc7 пешки черных обезврежены.

2.♖e8+!

На всякий случай проверяем 2.♗xc7? Тогда 2...a1♖! (но не 2...dxc2? 3.♖e1 ♗e2+ 4.♖g6+-) 3.♗e5+ ♖xe5+ 4.♖xe5 ♗f7+! (этот промежуточный шах можно и упустить из виду) 5.♖h6 d2, и черные выигрывают. Уже обозначилась контригра черных – значит, скорее всего, мы на правильном пути.

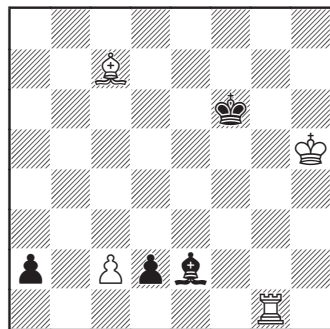
2...♖g7 3.♖e1 d2 4.♖g1+! ♖f6!

Итак, форсированная игра пришла к позиции, в которой белые должны сделать выбор – как включить в игру слона. Пробуем «этюдное» 5.♗a7? Нет, не то: 5...♗e2+ 6.♖h4 ♖e5, и впору сдаваться.

Поэтому:

5.♗xc7 ♗e2+

Или 5...d1♖+.



У короля два поля. В таких случаях, например, многократный чемпион мира по решению Георгий Евсеев обычно ставит фигуру рядом (здесь у нас – на умозрительную клетку i5), чтобы только в дальнейшем определить правильное поле.

Если вы участвуете в конкурсе решений, нелишне записать на бланке оба хода (потом один из них зачеркнуть):

6.♖h4 (6.♖h6) 6...d1♖ 7.♖xd1 ♗xd1

И где же белый король? Внимательно присмотревшись, при короле на h4 обнаруживаем патовую идею.

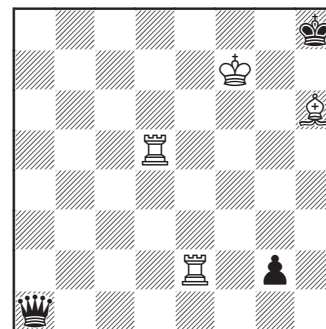
8.♗a5! a1♖ 9.♗c3+! ♖xc3

Идеальный пат.

Главное – не забываем зачеркнуть ход 6.♖h6. Автор книги однажды совершил ошибку иного рода: записал только фигуру, оставив поле на потом, и в таком виде сдал бланк арбитру. В итоге получил «баранку».

Кстати, в этом этюде есть довольно неприятная дуаль: можно сыграть сначала 5.♖h4 и лишь на 5...♗e2 – 6.♗xc7 и т.д. Впрочем, на оценку она не влияет: такая запись решения тоже правильная.

### Г. Амирян 1984



Выигрыш

Острая начальная позиция предопределяет форсированную игру, которая, очень вероятно, закончится матовым финалом ввиду ужасного положения черного короля. Улучшать его шахами не стоит, а в случае 1.♗e3? снята защита пункта g7: 1...♖g7+ 2.♖e6 (вообще проигрывает 2.♖e8? ♖g8+) 2...♖g4+ с ничьей. Слабо и 1.♖xg2? ввиду 1...♖f1+ (или 1...♖a7+) с потерей одной из фигур.

Подмечаем, что поле g1, на котором может появиться второй ферзь, – черное, поэтому строим батарею.

1.♖h5! ♖a7+

Единственная защита от быстрого мата. Например, 1...♖f1+ 2.♗f4#.

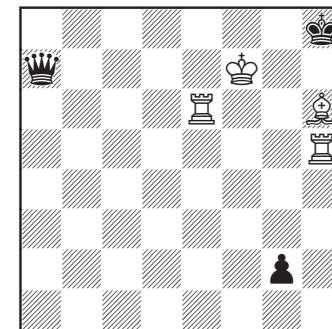
2.♖e7

Очевидно, что выпускать ферзя с линии «a» в чисто поле самоубийственно. Метод исключения в действии!

2...♖a2+

В случае 2...♖xe7+ 3.♖xe7 g1♖ решает батарейный удар 4.♗e3+.

3.♖e6 ♖a7+



Дальше в решении осталось только одно тонкое место.

После 5.♔a2 (другие ходы бессмысленны) 5...♖xa3+ 6.♔xa3 мы видим еще один известный прием: слабое превращение для

выигрыша темпа: 6...b1♘+! (6...b1♗!).

Теперь решение легко довести до конца: 7.♔b4 ♘xh7 8.♘c2 ♘xc2

И этюд действительно заканчивается патом.

## Глава 4

### ТРЕНИРОВКА

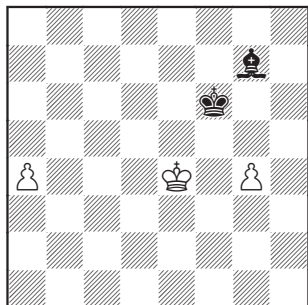
В этой главе предлагаются для самостоятельного решения этюды на самые популярные темы:

1. Блокада и блокирование.
2. Вечное движение.
3. Доминанция.
4. Крепость и борьба с ней.
5. Линейные темы.
6. Логические этюды.
7. Мат.
8. Пат.
9. Синтез.
10. Систематические и геометрические идеи.
11. Тактические удары и комбинации.
12. Цугцванг.

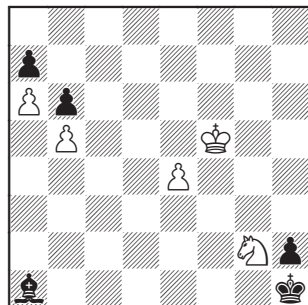
На каждую тему даны по 6 этюдов разной степени сложности: №1 – самый легкий, №6 – самый трудный.

## 1. Блокада и блокирование

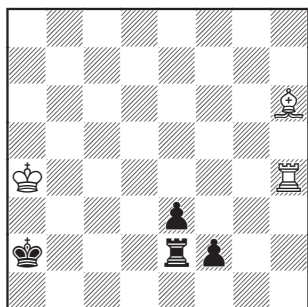
1.

*Выигрыш*

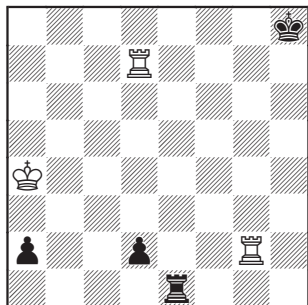
4.

*Выигрыш*

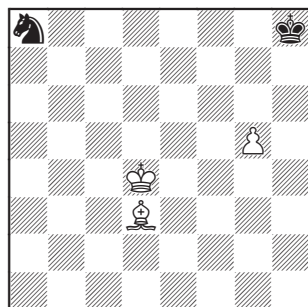
2.

*Ничья*

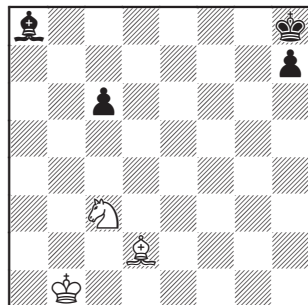
3.

*Ничья*

5.

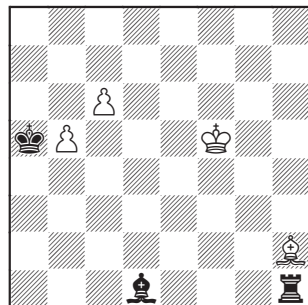
*Выигрыш*

6.

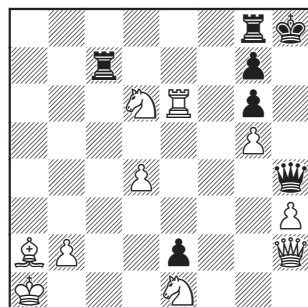
*Выигрыш*

## 2. Вечное движение

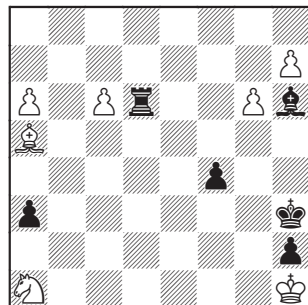
1.

*Ничья*

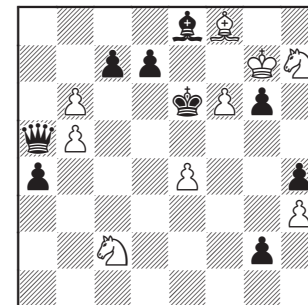
2.

*Ничья*

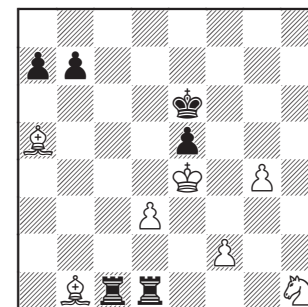
3.

*Ничья*

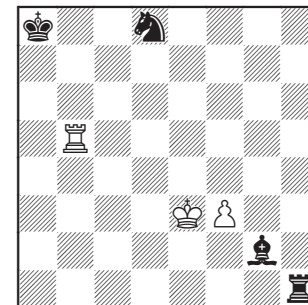
4.

*Ничья*

5.

*Ничья*

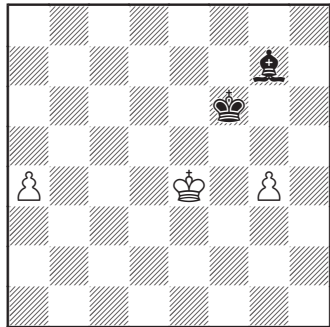
6.

*Ничья*

## РЕШЕНИЯ

## 1. Блокада и блокирование

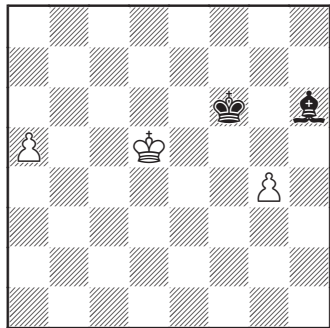
№1. Г. Оттен  
1891



Выигрыш

Обязанности черных фигур понятны: король сторожит пешку «g», а слон – проходную «a».

1. a5 ♖f8 2. ♔d5 ♙h6



3. g5+!

Внося дисгармонию в позицию черных.

3... ♙xg5

После 3... ♙xg5 4. a6 черный король не пускает слона на поле e3, но теперь *перекрывает* доступ к пункту d8.

4. ♔e4!

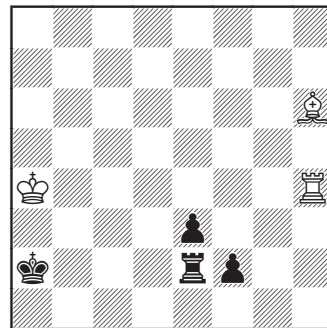
И белый король добавляет проблем черному слону: *блокирует* тому выход на магистрали h2-b8 и g1-a7.

4... ♙h4 5. ♔f3!

У пешки еще целых три хода до поля превращения, но остановить ее некому.

1-0

№2. А. Троицкий  
1898



Ничья

1. ♖h1 ♗e1 2. ♖f1!

Блокада проходной.

2... ♗xf1 3. ♙xe3

В результате жертвы белой ладьи ее черная визави потеряла

свободу маневра и вынуждена защищать пешку.

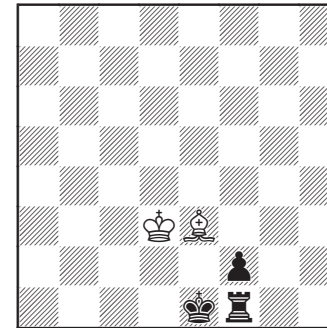
3... ♔b2 4. ♔b4

В то же время белый король не дает черному вырваться на простор.

4... ♔c2 5. ♔c4 ♔d1

Увы, поле d2 под запретом.

6. ♔d3 ♔e1

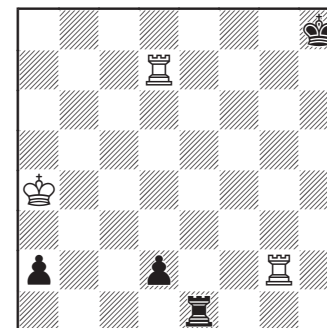


Черные собрали фигуры в «могучую кучку», но это не помогает им снять *блокаду*.

7. ♙d2+ ♔d1 8. ♙e3! ♔e1 9. ♙d2+

Позиционная ничья.

№3. А. Максимовских  
1976



Ничья

Бывает, что вся борьба разворачивается вокруг одного поля, далекого от арены сражений...

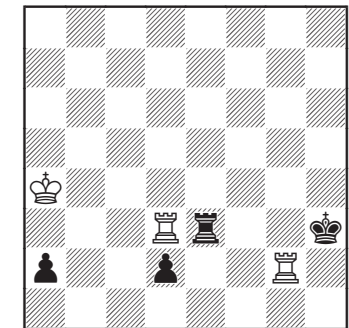
Угроза ...a1 ♔+ оставляет белым небольшой выбор. Какой ладьей шаховать?

1. ♖d8+!

Только этой. Логический ложный след: 1. ♖h2+? ♔g8 2. ♖g2+ ♔f8 3. ♖f2+ ♔e8 4. ♖d8+ ♔e7 5. ♖d7+ ♔e6 6. ♖d6+ ♔e5 7. ♖d5+ ♔e4 8. ♖d4+ ♔e3! – поле e3 свободно, и черные выигрывают.

1... ♔h7 2. ♖d7+ ♔h6 3. ♖d6+ ♔h5 4. ♖d5+ ♔h4 5. ♖d4+ ♔h3 6. ♖d3+ ♔e3!

Ладью 6... ♔xg2 не возьмешь из-за 7. ♖xd2+. Но теперь поле e3 *заблокировано*.



7. ♖h2+! ♔g3 8. ♖g2+ ♔f3 9. ♖f2+ ♔e4 10. ♖d4+!

К работе подключилась вторая ладья.

10... ♔e5 (10... ♔xd4 11. ♖xd2+) 11. ♖d5+ ♔e6 12. ♖d6+ ♔e7 13. ♖d7+ ♔e8 14. ♖d8+

Вечный шах!

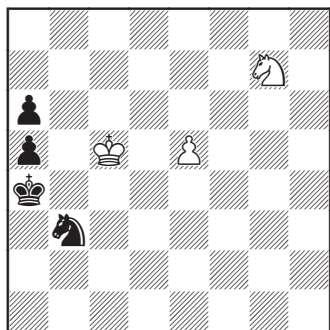
1/2

На третий раз темпоходы у черных закончились, приходится королю уходить с ключевой позиции.

**20...♔ха4**

Или 20...♔с4 21.е6 ♘хе6  
22.♘хе6 ♔b4 23.♘с5+-.

**21.♔с5 ♘b3+**



**22.♔с4!**

Заключительная тонкость.

После торопливого 22.♔d5? победа была бы упущена: 22...♔b4!  
23.е6 а4 24.е7 а3 25.е8♖ а2=.

**22...♘d2+ 23.♔d5**

**1-0**

### Указатель этюдистов и фрагментов партий

(числа обозначают номера страниц)

- |                                     |                                            |
|-------------------------------------|--------------------------------------------|
| Авни А. — 172                       | Жойца П. — 184                             |
| Агапов И. — 175                     | Жуков А. — 164                             |
| Айзенштат М. — 161                  | Захаров С. — 166                           |
| Алиев И. — 199                      | Заходякин Г. — 45, 150                     |
| Амирян Г. — 129                     | Зинар М. — 61, 79, 85, 203                 |
| Ануфриев В. — 60                    | Золтан Л. — 217                            |
| Арестов П. — 73                     | Казанцев А. — 154                          |
| Арчаков В. — 61                     | Каминер С. — 174                           |
| Афек Й. — 35, 173                   | Каррера П. — 106                           |
| Базлов Ю. — 122, 161, 182, 189, 196 | Каспарян Г. — 58, 72, 78, 82, 88, 110, 169 |
| Барбье Ж. — 53                      | Кацнельсон Л. — 166                        |
| Белоконь С. — 16, 100               | Коваленко В. — 182                         |
| Бирбрагер И. — 52                   | Козырев В. — 162                           |
| Бланделл Д. — 7                     | Колесников Е. — 67                         |
| Бондаренко Ф. — 63, 150, 166        | Кондратюк Н. — 183, 194                    |
| Брон В. — 128, 195                  | Копылов Е. — 185                           |
| Вельзель Х. — 46                    | Корольков В. — 18, 64, 86, 191             |
| Вильнев-Эсклапон Ж. — 17            | Костефф Г. — 31, 36, 91, 103               |
| Виниченко В. — 12                   | Кралин Н. — 38, 96, 155, 215               |
| Власенко В. — 168                   | Куббель Л. — 107, 181                      |
| Вотава А. — 8, 71, 118, 170         | Кузнецов Ал. — 43                          |
| Высоков А. — 24, 40, 66, 167        | Кузнецов Ан. — 15, 48, 63, 87, 105         |
| Гербстман А. — 193                  | Кузьмичев В. — 205                         |
| Гогберашвили М. — 214               | Либуркин М. — 150, 191, 192                |
| Горбунов В. — 200                   | Максимовских А. — 149                      |
| Горгиев Т. — 9                      | Мансарлийский Н. — 215                     |
| Григорьев Н. — 70                   | Матисон Г. — 76, 186                       |
| Громов М. — 25, 113, 175, 209       | Матоуш М. — 70                             |
| Гунина В. — 116                     | Микалони М. — 218                          |
| Гурвич А. — 97                      | Микитовиц Я. — 130                         |
| Гургенидзе Д. — 5, 19, 96, 174, 190 | Миляннич М. — 11                           |
| Гусев Б. — 60, 172                  | Мински М. — 5, 14, 29, 37, 115             |
| Двизов Е. — 109                     | Митрофанов Л. — 18, 33                     |
| Дидух С. — 22, 74, 77, 80, 110, 199 | Моравец И. — 170                           |
| Добреску Э. — 95, 153, 157, 203     | Мотор А. — 43                              |
| Долуханов А. — 72                   | Мурдзя П. — 37                             |
| Дубов Д. — 115                      | Мутэрд А. — 39                             |
| Евреинов В. — 207                   |                                            |

Надареишвили Г. – 62	Сарычев К. – 54
Неидзе В. – 20	Сахаров Б. – 48, 105
Нестореску В. – 184	Сване Р. – 115
Никитин В. – 160	Селезнев А. – 106
Нильсен С. – 5, 14, 34, 115, 116, 156, 210, 212	Селецкий А. – 101
Осинцев С. – 188	Селиванов А. – 155
Оттен Г. – 148	Скуя Р. – 65
Пасман М. – 211	Смыслов В. – 20, 47
Пахман В. – 59, 65, 187	Сочнев А. – 171, 176
Перваков О. – 15, 25, 30, 42, 90, 92, 108, 113, 119, 120, 122, 155, 159, 181, 209	Ставриецкий А. – 29, 154
Петерсон Ф. – 84	Сумбатян К. – 27, 42, 49, 167, 172
Петров Д. – 32	Тавариани Р. – 84
Платов В. – 207	Тарасюк В. – 77, 110, 165
Платов М. – 207	Тимман Я. – 93, 179
Погосянц Э. – 133, 213	Ткаченко С.Н. – 50, 110, 197
Понсе Сала Л. – 104	Троицкий А. – 52, 57, 148, 151, 161
Рандвийр Ю. – 21	Фараго П. – 38
Рети Р. – 44, 55	Хейекер П. – 13
Ринк А. – 23, 44	Хоанг Т. – 116
Рус А. – 10, 218	Хох И. – 13, 50
Русинек Я. – 98	Хуртиг А. – 89
Рябинин Н. – 28, 49, 69, 177, 178, 197	Чеховер В. – 81, 102
Сааведра Ф. – 53	Чжу Цзиньэр – 117
Сарычев А. – 54	Шпренгер Я. – 202
	Шувалова П. – 117
	Элкис Н. – 56
	Якимчик В. – 41
	Яковенко В. – 200

## ОГЛАВЛЕНИЕ

От автора.....	3
Глава 1. <b>Этюдные термины и темы</b> .....	5
Глава 2. <b>Как составлять этюды</b> .....	112
Глава 3. <b>Как решать этюды</b> .....	126
Глава 4. <b>Тренировка</b> .....	135
1. Блокада и блокирование .....	136
2. Вечное движение .....	137
3. Доминанция.....	138
4. Крепость и борьба с ней .....	139
5. Линейные темы .....	140
6. Логические этюды .....	141
7. Мат .....	142
8. Пат.....	143
9. Синтез .....	144
10. Систематические и геометрические идеи.....	145
11. Тактические удары и комбинации.....	146
12. Цугцванг.....	147
Решения.....	148
<i>Указатель этюдистов и фрагментов партий</i> .....	221