

Виорел БОЛОГАН

ИСПАНСКАЯ ПАРТИЯ ПО БОЛОГАНУ

за черных

Как играть на выигрыш
черными
в дебюте **Рюи Лопеса**

Издатель «Андрей Ельков»
Москва 2017

УДК 794.1
ББК 75.581
Б79

Бологан Виорел

Б79 «ИСПАНСКАЯ ПАРТИЯ ПО БОЛОГАНУ ЗА ЧЕРНЫХ. Как играть на выигрыш черными в дебюте Рюи Лопеса». Издательство «Андрей Ельков», М., 2017, 560 с.

ISBN 978-5-906254-45-0

Испанская партия – один из самых популярных дебютов как на клубном уровне, так и среди игроков топ-уровня. В этом томе Виорел Бологан представляет современный репертуар за черных, основанный на любимых линиях Магнуса Карлсена и Левона Ароняна.

«Испанская партия по Бологану за черных» – четко структурированная книга, с понятными комментариями и игровым набором ответов против Испанской партии. Автор предлагает черным ДВА разных ответа на каждую значимую линию.

По сути, это две книги в одной!

В центре предлагаемого Бологаном репертуара – атака Маршалла (8...d5) и вариант Брейера (9...b8). Автор ведет читателя по дебютным линиям твердой рукой, не давая сбиться с пути, используя систематический подход. Его книга, это:

- руководство для тех, у кого мало времени на подготовку;
- «Арсенал стратегических идей»: как пешечные структуры задают тему партии;
- «Быстрый» репертуар (в каждой главе): минимум, который надо знать;
- новые идеи в старых линиях;
- современные тактические мотивы;
- перестановки ходов и связанные с ними тонкости;
- множество практических советов;
- ссылки на более чем 2200 партий.

Книга подходит для игроков почти любого уровня.

Бологан Виорел

ИСПАНСКАЯ ПАРТИЯ ПО БОЛОГАНУ ЗА ЧЕРНЫХ

Как играть на выигрыш черными в дебюте Рюи Лопеса.

Оформление, верстка *Андрей Ельков*

Формат 70x100 1/16. Тираж 1500 экз.

Печать офсетная. Бумага офсетная.

e-mail: elkov_andrey@mail.ru

<http://www.elkov.ru>

ISBN 978-5-906254-45-0

© Бологан В., 2017
© Издатель Ельков А., 2017

СОДЕРЖАНИЕ

Введение.....	7
Арсенал стратегических идей и тем.....	11
Пешечные структуры.....	11
Испанская фаланга.....	18
Фигурная игра.....	28
Идеи анти-испанского слона.....	39
Гамбитные линии и идеи.....	41
ЧАСТЬ I – 1 e4 e5 2 f3 c6 3 b5 a6.....	54
Глава 1. Разменная линия	
4. e4 c6.....	61
Глава 2. Линия Винавера	
4. e4 f6 5. e4 c6.....	80
Глава 3. Линия Стинвийкера	
4. e4 f6 5.0-0 e7 6. e4 c6.....	86
Глава 4. Линия Тарраша	
4. e4 f6 5. c3.....	97
Глава 5. Линия Боля	
4. e4 f6 5.0-0 e7 6. c3.....	101
Глава 6. Линия Гоуды	
4. e4 f6 5. d4.....	111
Глава 7. Линия Лёвенталья-Андерсена	
4. e4 f6 5.0-0 e7 6. d4.....	117
Глава 8. Открытая система Воралла	
4. e4 f6 5. e2.....	129
Глава 9. Полузакрытая система Воралла	
4. e4 f6 5. e2 d6.....	139
Глава 10. Закрытая система Воралла	
4. e4 f6 5. e2 b5 6. b3 e7.....	145
Глава 11. Линия Стейница	
4. e4 f6 5. d3.....	160
Глава 12. Линия Карлсена	
4. e4 f6 5.0-0 e7 6. d3.....	177

ЧАСТЬ II – 1 e4 e5 2 ♘f3 ♗c6 3 ♖b5 a6 4 ♖a4 ♗f6 5 0-0 ♗e7 6 ♚e1 b5 7 ♖b3 0-0.....	190
Глава 13. Линия Суэтина и анти-Маршалл Пильника	
8.a3 & 8.d3.....	193
Глава 14. Анти-Маршалл Юдда	
8.d4.....	200
Глава 15. Гамбитная Линия Ланки	
8.h3 ♖b7.....	208
Глава 16 – Закрывающая Линия Ланки	
8.h3 d6.....	220
Глава 17 – Анти-Маршалл Матуловича	
8.a4 b4.....	233
ЧАСТЬ III – 1 e4 e5 2 ♘f3 ♗c6 3 ♖b5 a6 4 ♖a4 ♗f6 5 0-0 ♗e7 6 ♚e1 b5 7 ♖b3 0-0 8 c3 d5.....	257
Глава 18. «Робкая» и «Смелая» Линии	
9. d3 & d4.....	262
Глава 19. «Вежливые» системы	
9.exd5 ♗xd5 10.d3.....	269
Глава 20. Защита Суэтина и «Оптимистичная» Линия	
9.exd5 ♗xd5 10.♗xe5 ♗xe5 11.♚xe5 c6 12.♚f1(f3).....	272
Глава 21. Гибкая Линия	
9.exd5 ♗xd5 10.♗xe5 ♗xe5 11.♚xe5 c6 12.♚e1.....	276
Глава 22. Разменные Линии	
9.exd5 ♗xd5 10.♗xe5 ♗xe5 11.♚xe5 c6 12.♖xd5.....	281
Глава 23. Линия Константинопольского	
9.exd5 ♗xd5 10.♗xe5 ♗xe5 11.♚xe5 c6 12.d3.....	292
Глава 24. Линия Пинкуса	
9.exd5 ♗xd5 10.♗xe5 ♗xe5 11.♚xe5 c6 12.d4 ♖d6 13.♚e2.....	299
Глава 25. Линия Капенгута и фианкетто «Дамы»	
9.exd5 ♗xd5 10.♗xe5 ♗xe5 11.♚xe5 c6 12.d4 ♖d6 13.♚e1 ♗h4 14.g3 ♗h3.....	302
Глава 26. Линия О'Келли	
9.exd5 ♗xd5 10.♗xe5 ♗xe5 11.♚xe5 c6 12.d4 ♖d6 13.♚e1 ♗h4 14.g3 ♗h3 15.♖e3 ♖g4 16.♗d3 ♚ae8.....	309
Глава 27. Линия Петросяна	
9.exd5 ♗xd5 10.♗xe5 ♗xe5 11.♚xe5 c6 12.d4 ♖d6 13.♚e1 ♗h4 14.g3 ♗h3 15.♚e4.....	325

Глава 28. **Главная Линия Петросяна**

9.exd5 ♗xd5 10.♗xe5 ♗xe5 11.♚xe5 c6 12.d4 ♖d6 13.♚e1 ♗h4 14.g3 ♗h3 15.♚e4 g5! 16.♗f1 ♗h5.....	338
---	-----

ЧАСТЬ IV – 1 e4 e5 2 ♘f3 ♗c6 3 ♖b5 a6 4 ♖a4 ♗f6 5 0-0 ♗e7 6 ♚e1 b5 7 ♖b3 d6.... 354Глава 29. **Редкие Линии**

8.c3 0-0 9.a4.....	360
--------------------	-----

Глава 30 – **Вариант Пильника**

8.c3 0-0 9.d3.....	372
--------------------	-----

Глава 31 – **Вариант Ейтса**

8.c3 0-0 9.d4 ♖g4.....	383
------------------------	-----

Глава 32. **Вариант Таля**

10.d3.....	399
------------	-----

Глава 33. **Вариант Геллера**

10.d4 ♗bd7 11.c4.....	407
-----------------------	-----

Глава 34. **Ускоренный Брейер**

4.d4 exd4 5.♗d5.....	416
----------------------	-----

Глава 35. **Ускоренный Рычаг**

10.d4 ♗bd7 11.♗bd2 ♖b7 12.a4.....	437
-----------------------------------	-----

Глава 36. **Вариант Акоюна**

10.d4 ♗bd7 11.♗bd2 ♖b7 12.♖c2 ♚e8.....	443
--	-----

Глава 37. **Вариант Двойной Фаланги**

10.d4 ♗bd7 11.♗bd2 ♖b7 12.♖c2 ♚e8 13.a4 ♖f8.....	449
--	-----

Глава 38. **Вариант Тимошенко/Цешковского**

10.d4 ♗bd7 11.♗bd2 ♖b7 12.♖c2 ♚e8 13.a4 ♖f8 14.♖d3.....	459
---	-----

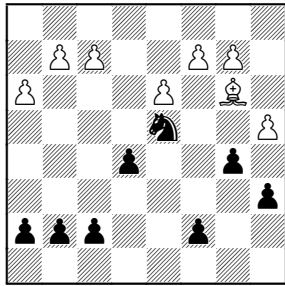
Глава 39. **Маятниковый Вариант**

10.d4 ♗bd7 11.♗bd2 ♖b7 12.♖c2 ♚e8 13.♗f1 ♖f8 14.♗g3 g6.....	465
---	-----

Глава 40. **Вариант Унцикера и Главная Линия**

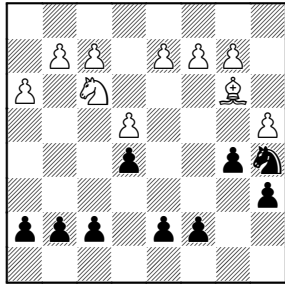
10.d4 ♗bd7 11.♗bd2 ♖b7 12.♖c2 ♚e8 13.♗f1 ♖f8 14.♗g3 g6 15.b3.....	476
---	-----

Скоростная Полоса..... 493**Упражнения.....** 498**Указатель упражнений.....** 521**Указатель партий.....** 522**Указатель вариантов.....** 548**Библиография.....** 558**Система знаков.....** 559



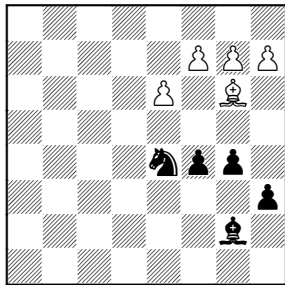
140. Хотя **рычаг a2-a4** сочетается с Толстой Бертой на a1, в то же время он делает неустойчивым положение испанского слона. Выпад на d4 является ключевым мотивом в одной из Линий Ланки (Глава 15-B3).

В Линии Купрейчика (Глава 29-C) после 8.a4 причина того, что хорошо и 8...g4, является именно угроза ...c6-d4, которую белым приходится нейтрализовывать ходом 9.c3.



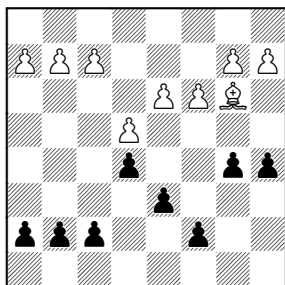
141. Раз белые сыграли a2-a4, атака на их слона на b3 может оказаться настолько неприятной, что в некоторых линиях черные готовы **оставить свою «ценную» пешку на e5 незащищенной**, как в Главах 8-B1 или 17-B.

Однако, этот выпад часто просматривается на практике, так как в большинстве линий черные не ставят своего коня на c6 до хода ...d7-d6.



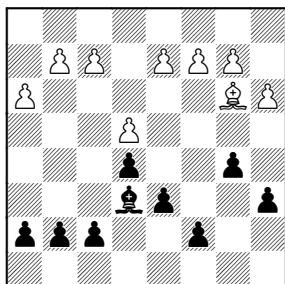
142. В Открытой Линии Ланки (Глава 15-B5) компенсация черных состоит (среди прочих факторов) в идее запирапия белопольного слона противника, по крайней мере, временно, ходом ...c5-c4 (с включением или без ...b6).

Тот факт, что в Линии B5b2 белые готовы сделать самоблокирующий ход c2-c4 для противодействия этому плану, показывает, насколько это им неприятно.



143. Большой крючок на b3 может быть использован в нескольких целях:

- экспансия на ферзевом фланге (Глава 8.B3b);
- для подъема ладьи, ...a8-a6 (Глава 15-B4);
- чтобы увеличить доминацию над белыми фигурами (Глава 27-D2);
- чтобы диктовать темп игры (Глава 31, 10...d5).

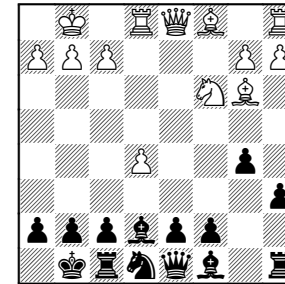


144. Когда черные не могут ни разменять коня на белопольного слона белых, ни каким-нибудь образом запереть его в углу, тогда примитивный размен на e6 (как в Главах 13-B1 или 29-B) решает проблему испанского слона.

Заметно также (Глава 12-B1), как черные спешат с разменом этого слона, соглашаясь даже отсрочить рокировку, только ради сокращения числа опций у белых.

АРСЕНАЛ СТРАТЕГИЧЕСКИХ ИДЕЙ И ТЕМ

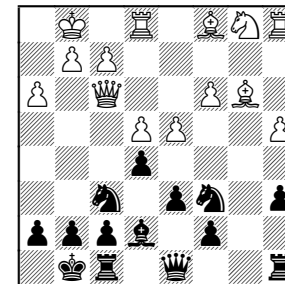
Гамбитные Линии и Идеи



145. В мире гамбитов не слишком популярный Гамбит Грина (Глава 14-B1) стоит наособицу.

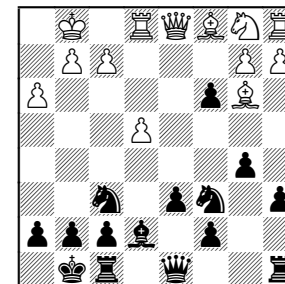
Сам по себе гамбит корректен (чего не скажешь о многих гамбитах, которые «на слуху»), и черным от него не уклониться, если они играют 8...xd4. Хотя в теории известно, как черным нужно в нем действовать, белые выбирают впечатляющие 66%.

Компенсация белых заключается в получении преимущества двух слонов после быстрого c3-d5xe7+.



146. Если вас привлекает что-то реально неясное, то вот идея от Международного мастера по переписке Грегора Воля.

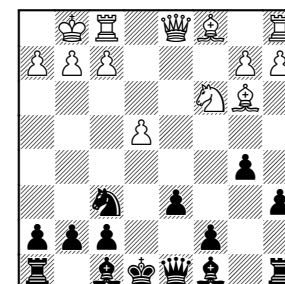
Эта позиция (Глава 17-E1a), в которой белые допускают ...e5xd4xc3, возникла в единственной партии, но ее не следует недооценивать, она требует дополнительной проверки.



147. Упомянутая выше идея возникла не из воздуха.

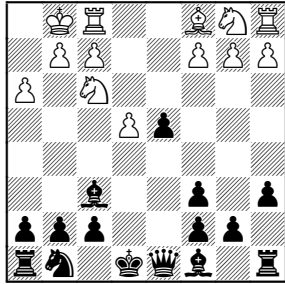
Она, вероятно, имеет своими корнями **Гамбит Бронштейна** (Глава 31, сублиния γ), который приносит достойные 54%.

Эта гамбитная идея может плохо подействовать на игроков с твердым подходом: «Не применять гамбиты; не принимать гамбиты», так как в этом случае черные не могут допускать c3xd4, в то время как после ...d4-d3 у белых ясный перевес, они получают двух слонов «задаром».



148. Слабейшая версия этой идеи представлена в Главе 6-A1 (которая может перейти в Главу 29, 8.d4). По статистике белые набирают только 38% в этой линии, которая относится к теории **Современной защиты Стейница**.

Причина понятна; у черных сохраняются два слона и наличие белопольного слона на c8 поможет в деле нейтрализации Акулы белых на b3 (ход ...c8-e6).

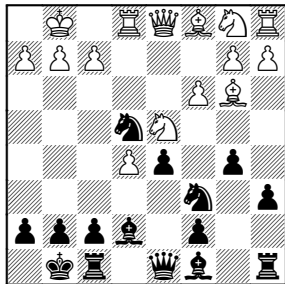


149. Эта хитрая жертва пешка, осуществляемая в **Разменной Линии** (Глава 1-С2), проходит больше по категории ловушек.

Играя ...♗e7-f6 слишком рано, черные «напрашиваются» на d2-d4 с последующим ♖d1-e2, e4-e5 и ♜d1 (хитрым является внешне безобидный ход h2-h3).

150. Обычно «гамбитчик» надеется, что противник гамбит примет.

Однако в **Гамбите Пармы** (Глава 18-В1) белые скорее предпочтут увидеть размен на d4 (который приведет к благоприятной редакции Открытого варианта Испанской партии, Д-43), чем смелое взятие на e5, так как после f2-f3 у черных есть возражение ...c7-c5.

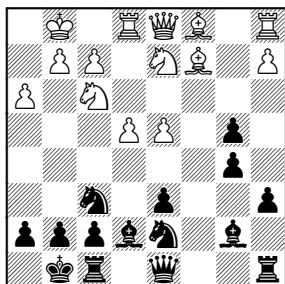
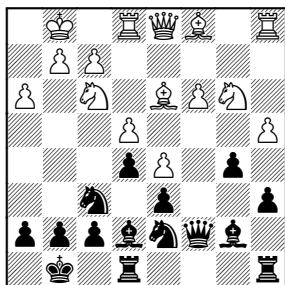
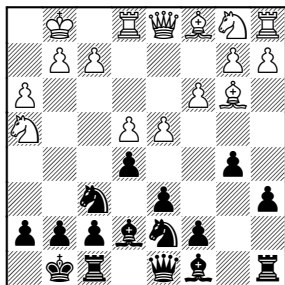


151. Гамбит Симагина (Глава 33-А) дает приличные 57%. Даже когда черные принимают гамбит (взятие на e4 дает более 50%), я обратил внимание на то, что они не всегда четко представляют себе, как им действовать дальше. Поскольку ферзевый фланг белых развит недостаточно, стратегия черных должна быть такова: взятие пешки с последующим ее возвратом, а затем жертва своей пешки (см. Д-199).

Ответвление этого гамбита рассмотрено в Варианте Пильника (Глава 30-В1а).

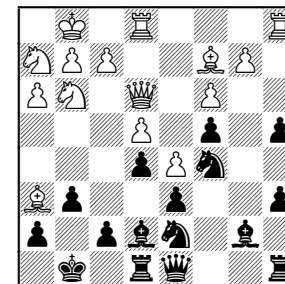
152. Это исходная позиция **Жертвы Марата** (Глава 35-В), и черным я от всего сердца советую ее избегать, поскольку у белых перевес вне зависимости от того, берут черные или нет на c3.

Технически говоря, во многих линиях черные не могут предупредить эту идею (как, например, в Главах 34-А и 35-В1), поэтому они должны понимать, когда лучше отклонить жертву ходом ...♘d7-b6. В Главе 34-С2с черные сначала отказываются от взятия, но позднее они обязаны жертву принять.

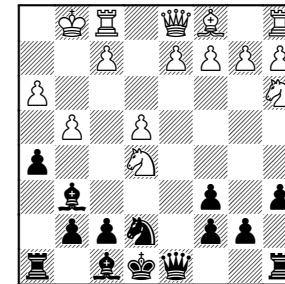


153. Ходом **b2-b4** (Глава 34-В2) белые хотят спровоцировать ...c5-c4, тем самым блокируя ферзевый фланг и делая белопольного слона черных на b7 практически бесполезным.

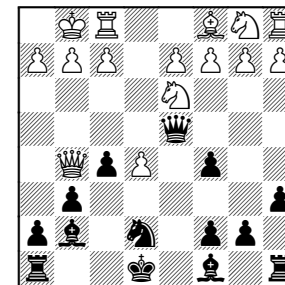
Черным следует принять жертву, и затем позволить белым отыграть пешку путем ♙a1-b1-xb4.



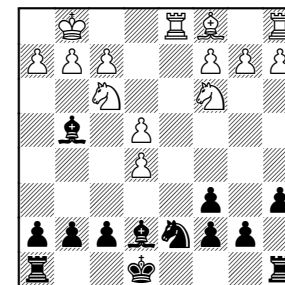
154. Это важная идея из **Главной Линии** (Глава 40-В3с3). Иногда, вместо взятия ...♘c5xa4 черные берут пешкой b5. Белые обычно игнорируют это незначительное различие путем ответного взятия ♗c2xa4, но если они уходят от вилки ...♘c5-b3 ходом ♖d2-e3, то неясно, как черные могут создать контригру, нацеленную на нейтрализацию кампании белых на королевском фланге (♙f1 и f2-f4).



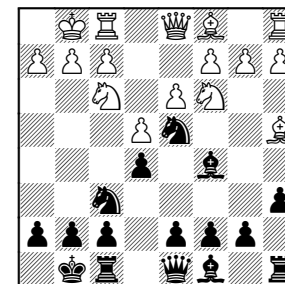
155. Эта идея, которая возникает в **Разменной Линии** (Глава 1-С1а), имеет своими корнями следующий гамбит: 5.0-0 ♗g4 6.h3 ♗h5!? (6...h5! – это другая, и гораздо более популярная, гамбитная идея: см. Д-91) 7.g4 ♗g6 8.♘xe5 (даже юный Карлсен выиграл партию с помощью этой идеи).



156. Согласно статистике **идея гроссмейстера Юрия Балашова** (Глава 1-С1d2) приносит какие-то жалкие (43%), но Карлсен применил ее и обыграл Фабиано Каруану в 2010. Та партия оказала сильное влияние на выбор вариантов против Разменной Линии. Без этой партии Линия Боока (5...♗e7) была бы, вероятно, замещена продолжением 5...♗g4 6.h3 h5!.

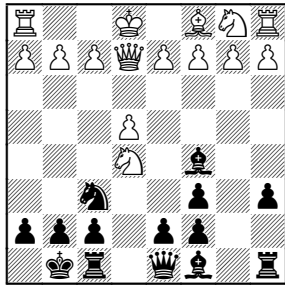


157. Эта идея из **Стинвийкера** (Глава 3-В7...♖d6). Результат белых против 7...♖d6 превосходен, поскольку черные применили эту жертву пешки только в одной партии. Черные разменяются на f3 (с последующим ...0-0-0), в то время как ♗c1-f4 является единственным способом для белых поддержать пешку e5. После этого черные получают большой крючок на f4, который они используют путем ...g7-g5 и ...h7-h5-h4.



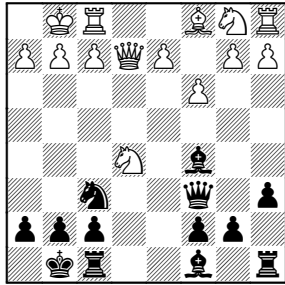
158. Нетрудно предположить, что эта идея (Глава 4-А2) позаимствована из Варианта Рубинштейна в испанском Д4♘.

Выпад Рубинштейна ♘d4 корректен, поскольку взятие на e5 дает черным два темпа для ...d7-d6 и ...♗g4, после чего белые должны форсировать размен, если не хотят оказаться в худшей позиции.



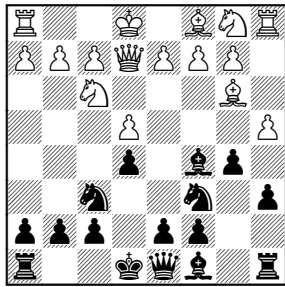
159. Гамбит Ланге (Глава 8-A1) успешен по той причине, что собственно защитник пешки e4 (ферзь Воралла на e2) станет мишенью для черных фигур.

Однако этот гамбит как раз один из тех, которые черным необходимо знать, если они хотят играть ...f8-c5 против Системы Воралла.



160. В отличие от предыдущей жертвы (Гамбит Ланге), здесь черные могут от нее уклониться с помощью надежного ...d7-d6 (Глава 8-A2).

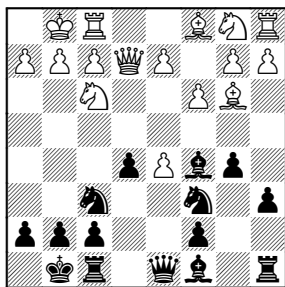
Тем не менее, всегда интересно посмотреть, что случится, если черные попробуют прощупать внешние границы своей расстановки с помощью более провокационного Псевдо-Маршалла ...d7-d5.



161. Пуанта раннего 7.a4 состоит в ловушке (7...b4? 8.gxf7), сокращении опций у черных и переходе в одну из главных линий.

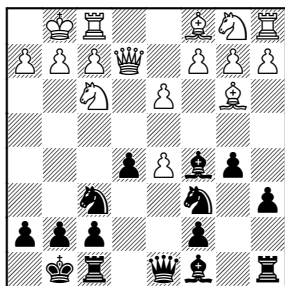
Однако, черные могут сломать всю задумку с помощью редко исполняемого промежуточного хода 7...a5 (Глава 8-B1).

На практике черные не осознают, что эта же идея срывается после 7.0-0 0-0 8.a4.



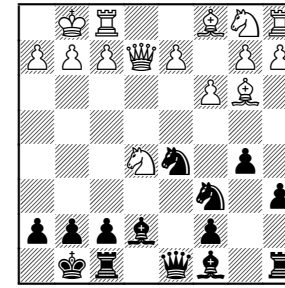
162. В теории контратаки Маршалла линия 9.exd5 e4 (вариант Стейнера) считается слабой.

Однако в Псевдо-Стейнере (Глава 8-B2a) после 9...e4 (или даже 9...a5) у черных полная компенсация, если в определенный момент они избирают правильный порядок ходов.

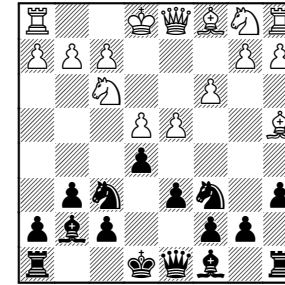


163. Как и в некоторых других линиях анти-Маршалла, на практике пешка белых на d3 (вместо c3, как на предыдущей диаграмме) часто отбивает у черных охоту осуществлять подрыв ...d7-d5.

Похожие вещи происходят в этой линии атаки Воралла (Глава 8-B3a): ход 8...d5 еще не испытывался. Черные должны продолжать 9...d4, что ведет к нестандартным позициям, требующим дополнительной практической апробации.

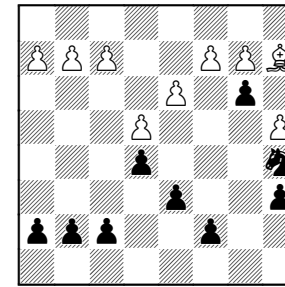


164. Применяющие систему Воралла белыми не любят это ответвление (из Главы 10-D2a1) контратаки Маршалла из-за возникающей двойственности: помимо гамбита Бисгайера (10...xe5 с последующим 11...b7) черные могут избрать старый гамбит Шлагге (10...f4).



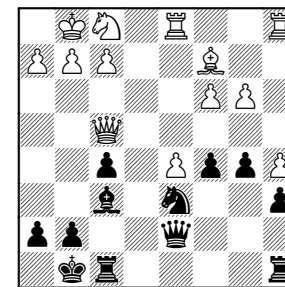
165. В Современной защите Стрейница после 4...d6 5.c3 g6 (или 5...f6) 6.d4 у черных нет ничего лучше, кроме 6...d7.

Однако, в Линии Стейница (Глава 11-B2a) белые потеряли темп на d2-d3-d4, что неожиданно делает неиспытанное 7...g7!? привлекательным. Белые, правда, могут выиграть пешку: 8.d5 b5 9.dxc6 bxa4 10.♖xa4, но черные готовы показать силу получаемой компенсации путем 10...g4! с последующим ...xf3 или ...b8.



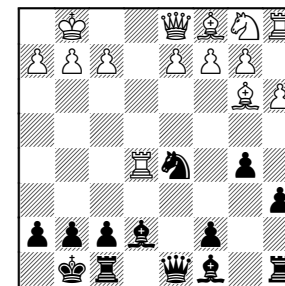
166. Жертва Асталоса (...b4-b3) может возникнуть во многих линиях, где у белых ослаблено поле b3 в связи с рычагом a2-a4, например, в Главах 10-D1, 12-B2c (11. e2), 13-B2a/b, 16-A1/A2/A3a/B2 (12.a4), 17-F2b1 и 29-C (9.d3).

В Главе 13-B2a (10. c3) я не рекомендую эту идею, поскольку белые не обязаны брать на b3 слоном (из-за освобождающего b3-b4).



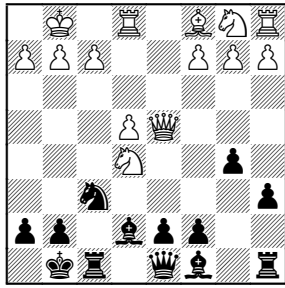
167. Всего лишь несколько ходом тому назад все фигуры были на доске (Глава 10-D2b4).

Затем, для получения контригры черные допустили сдвоение своих пешек после маневра ...f6-h5-f4 (как в Староиндийской защите). Однако, размен на f4 также упростил подрыв e4-e5. Черные отдают свою пешку f4 в обмен за контроль над черными полями, что нивелирует материальный перевес белых.



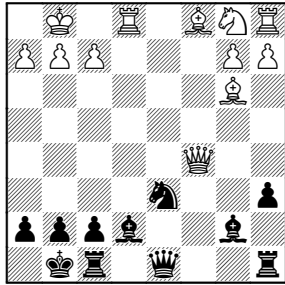
168. Черные сыграли 8...d5 (Глава 13-A) только в десяти партиях против суэтинского 8.a3 (прежде чем начать смеяться над этим ходом, примите во внимание, что в моей базе восемь игроков с рейтингом 2700+ набрали с его помощью 68%).

Однако, будущее идеи (8...d5) выглядит ярким, так как у черных два обещающих пути: 11...b7 или 11...f6 (выбор легендарного гроссмейстера Валентина Арбакова).



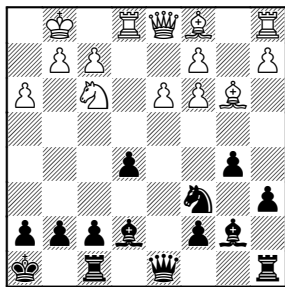
169. В отличие от гамбита Грина (Д-145), где у белых впечатляющие результаты, несмотря на нехватку пешки, здесь (Глава 14-А) материальный перевес приносит белым только 50%; – даже вариант с материальным равенством (Линия В2) дает лучшие результаты.

Батарея черных ♖с7+♘d6 вместе со слоном на b7, вынудит белых ослабить свой королевский фланг.



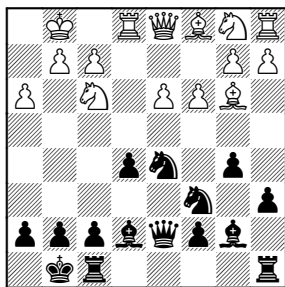
170. Мы всё еще в анти-Маршалле Юдда. Черные уничтожили белые пешки путем ...b5xc4 и ...d7-d6, освобождая пути для своих фигур (Глава 14-В2а).

В следующей фазе черные надавят на f2 путем ...♘e4 с последующим ...♙h4 и ...♖f6, тем самым оказывая давление и на ферзевый фланг. В единственной партии, в которой возникла эта позиция, белые проиграли из-за того, что не хотели возвращать материал для упрощения развития своего ферзевого фланга.

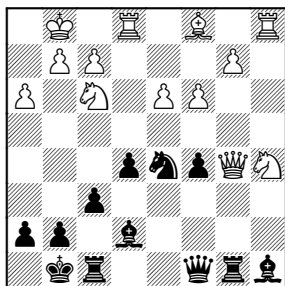


171. В гамбитной Линии Ланки даже когда белые воздерживаются от взятия на e5 недавний тренд состоит в оставлении центра незащищенным.

Новинка 12...♙h8!? (Глава 15-В1) следует этому направлению, черные пытаются вынудить противника взять на e5, так как иначе после ...f7-f6 черные получают очень надежную позицию. Эта идея возможна только ввиду сдвоенных белых пешек «с».

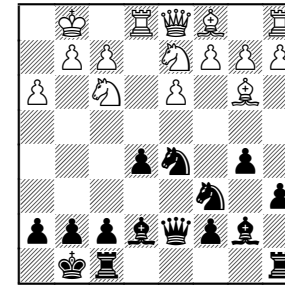


172. Хотя на практике черные предпочитают защитить свою пешку e5 ходом ...♙e7-f6 или ...♖d8-d6, гамбитная линия 11...♖d7 также вполне хороша, особенно и потому, что после 12.♘xe5 ♘xe5 13.♗xe5, помимо предлагаемого 13...♗ad8 (Глава 15-В2), черные могут также избрать равно популярное 13...♙f6 с последующим 14...♗fe8 и (возможно) ...c7-c5.



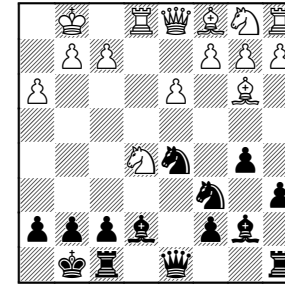
173. Эта позиция (взятая из Главы 15-В3b, сублиния 15.c3) могла возникнуть в одной партии по переписке, но белые умышленно от нее уклонились.

Вместо взятия на b5, они предпочли уничтожить белопольного слона (прежде чем он получил возможность укрыться в углу) путем ♘a5xb7.



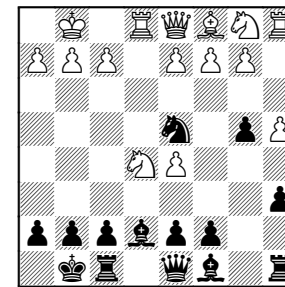
174. Новинка Ароняна 11...♖d7 (Глава 15-В4), вероятно, изменила бы течение шахматной истории, если бы он при домашней подготовке обнаружил идею ...♘d5-f4xg2 с последующим ...a6-a5!!.

Я могу только надеяться, что таких упущенных усиленных в этой книге будет совсем немного.



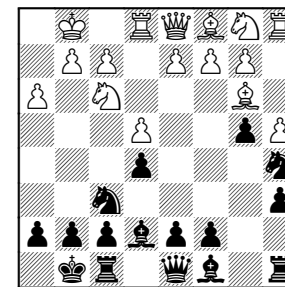
175. Поначалу белые выбивали 58% в **Главном варианте** гамбитной Линии Ланки (Глава 15-В5).

Но в последние четыре года результат понизился до чуть более 50%. Жалею, что не смог рассмотреть линию 11...♘d4, но, с другой стороны, в проанализированном продолжении с 11...♘xe5 и последующим 12...♖d6 черные в последнее время набирают более 50%.



176. Эта гамбитная позиция возникает в **боковой ветке** 9.♙d5 (Глава 17-А). Выпад слона следует признать скорее успешным, так как на практике черные не хотят открывать сражение путем 9...♘xd5.

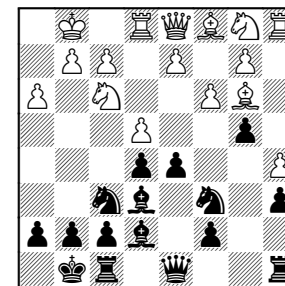
В теоретической секции я следовал в фарватере двух партий, в которых черные играли 11...d6 с последующим 12...♙h4 и ...♖f6. Однако, посмотрев на позицию еще раз, прихожу к выводу, что у черных есть компенсация после 11...♙b7 12.c3 ♘f5 13.cxb4 f6 14.♘d3 ♙xd5.



177. Все десять партий, в которых возникла эта гамбитная позиция (Глава 17-В), пришли из мира шахмат по переписке.

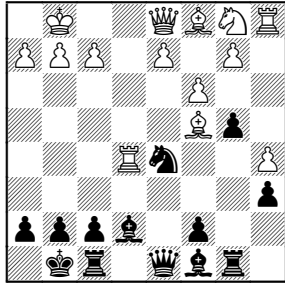
Если белые играют 10.♙a2 (воздерживаясь от взятия на e5), то черные в любом случае жертвуют пешку 10...d5 11.exd5 e4. В единственной проигранной ими партии они не стали брать на проходе 14...exd3 после 12.♘e5 ♙b7 13.c4 c6 14.d4.

Как я уже упоминал в Д-141, на практике черные «запрограммированы» на включение ...d7-d6 до ...♘c6-a5.



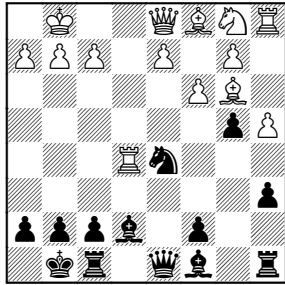
178. Против 11.c3 (Глава 17-С1) интересно неапробированное 11...d5!?, поскольку этот ход ведет к размену активных легких фигур белых (♘f3/♙b3), в то время белая ладья не будут чувствовать себя надежно ввиду ходов ...♙e7-d6 и ...♗f8-e8.

После столь многих пешечных ходов по краям доски со стороны белых (a2-a4-a5 и h2-h3), черные могут позволить себе потерю темпа ...d7-d6-d5 (как в Д-181).

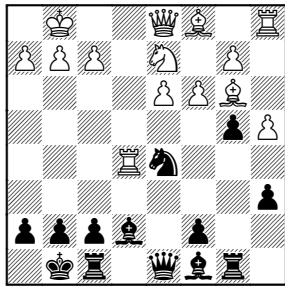


179. В редко применяемой **Линии Клованса** (Глава 17-С2b) после 14...♘b7 15.d4 ♘f6 16.♖e1 черные усилят давление на ферзевый фланг путем 16...c5.

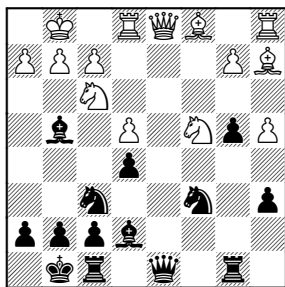
В единственной проигранной черными после 17.♘f1 партии размен на c3 с последующим ...♘a8 только помог белым освободиться путем d4xc5. Сергей Карякин продемонстрировал, что корректно 17...cxd4 18.cxd4 ♖e8! (эта идея будет применена и на следующей диаграмме).



180. Этот гамбит (Глава 17-D1) в отличие от предыдущего был применен почти в пятидесяти партиях. Но поскольку мне не нравится, как развивается игра после ...c7-c6 или ...♘d5-f6, я обратил свое внимание на неясное 12...♘b7 (применено лишь несколько раз). Линия очень похожа на ситуацию из предыдущей диаграммы: 13.d4 ♘f6 14.♖e1, и теперь 14...♖e8!

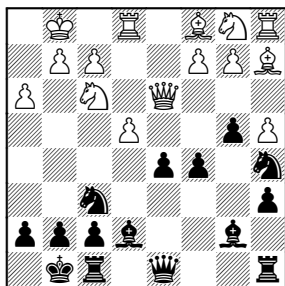


181. Даже в классическом разделе анти-Маршалла Матуловича (Глава 17-D2a), хотя черные уже сыграли ...d7-d6, через несколько ходов они могут и сменить курс ходом ...d6-d5, направляя игру в сторону не расчерченной картографами территории (нечто похожее происходит в Д-178). После 14...♘e6 белым нужно как-то реагировать на угрозу ...b4xc3.



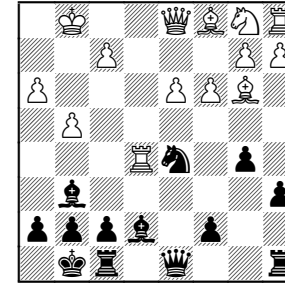
182. Черные не обращают внимания на давление на e5 (Глава 17-D2b1), продолжая 15...♘g4!?

Если белые забирают на e5, то есть риск потери связи между их фигурами после ...b4-b3, в то время как черные увеличат свою активность ходом ...♘a5 с последующим ...♖fd8 или ...♖bc8.

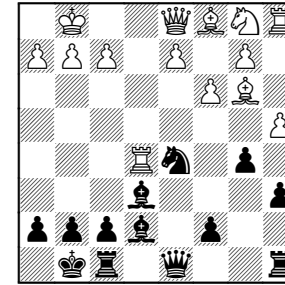


183. Даже без этой жертвы (Глава 17-E2, 14.♞d3) черные стоят хорошо.

Однако, предложенное 14...d5 после 15.exd5 c4 16.♘xc4 ♘xc4 17.♞xc4 ♘xd5 дает черным шанс играть открытую партию с парой слонов (если 18.♘bd2?!, то 18...♖c8 19.♞e4 ♞c7 с неприятным давлением).

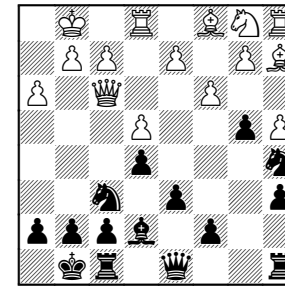


184. Хотя на практике черные предпочитают укрепить своего коня надежным ...c7-c6 (Глава 19-A), что приносит 62%, редко применяемое 14...♘b6!? не менее эффективно и содержит две идеи: подготовка маневра ...♘b6-d7-c5, и если белые предупреждают его ходом d3-d4, то в дело вступает альтернативный план ...a6-a5-a4, пытаясь создать предусловия для ...f7-f5.

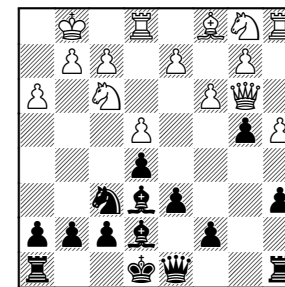


185. Против **Линии Георгиева** (Глава 19-B) черные обычно развивают своего белопольного слона на b7.

Однако, гамбитная позиция со слоном на e6 еще заманчивее, поскольку здесь следует 12...♘f6 с дальнейшим 13...b4 (или 13...c5).

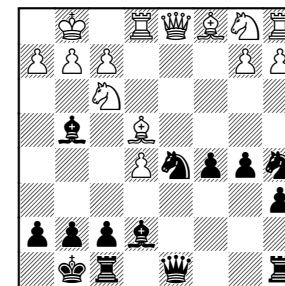


186. В **Линии Сапаты** (Глава 29-D2b2) медлительные ходы (такие, как ...c7-c5) только помогают белым довести результат до исключительно высоких 66%. Вот почему черные жертвуют пешку решительным 12...b4!?. Эта идея также срабатывает при белопольном слоне белых на d1 (D2b1), но не со слоном на c2 (D2b3).

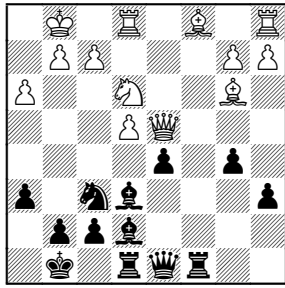


187. Черные были в позиции, готовой для размена на c3 (Глава 29-С, сублиния 9.h3).

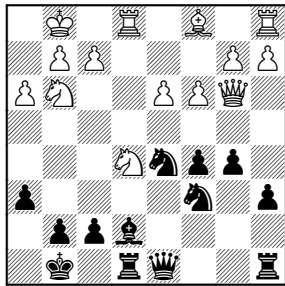
Однако ходом в тексте (11...♘e6) черные приглашают противника к взятию 12.♞xb4 ♖b8 13.♞a5 ♞c8 с идеей 14.c4 d5!? 15.♞c3 d4 16.♞d3 (16.♞c2 ♘xh3!?) 16...♘d7.



188. Похоже, что эта жертва качества не несет в себе риска (Глава 30-A, сублиния 11.d4-γ), так как после 16.♘xa8 ♞xa8 17.♘d2 ♖d8 18.♞e2 у черных имеется 18...♘xf3 19.♞xf3 ♞xf3 20.gxf3 ♘ac6 21.♘xb4 ♘xb4 с контригрой. Например: 22.♖c1 (22.♘a3 ♘d3) 22...♘g5!? с идеей 23.♖xc5 ♖d1+ и последующим 24...h6.

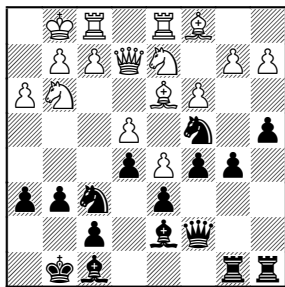


189. В партии, где была осуществлена эта жертва (Глава 30-А3а1, сублиния 19...d5), белые ответили сомнительным 20.♘xd5?! ♕xd5 21.exd5 ♖c5 22.♖xe8+ ♗xe8 23.♗d1, и после 23...♗e5 (угрожая ...♘e4) черные получили явно лучшую игру.

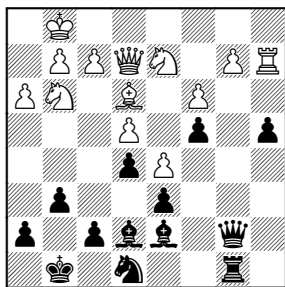


190. Как обычно, черные бросили свою пешку e5 на милость белых фигур (Глава 30-А3b, сублиния 15.♖b3).

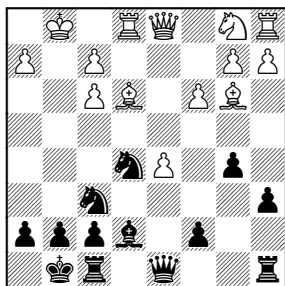
Здесь они рассчитывали на неожиданное 18...♗h4!? с последующими разменами на e1 и g3, которые уменьшат активность белых, в то время как черные могут надеяться на ...♗d6, ...♖e8 и ...g7-g5.



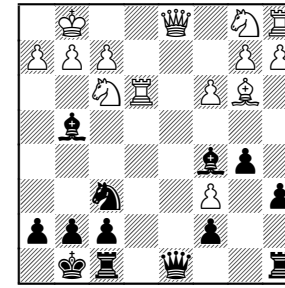
191. Подрыв 23...a3!? (Глава 30-В2, сублиния 15...♖d7) 24.♘xc4 (24.b3?! ♘b2 с последующим ...c5-c4) 24...bxc4 25.♖xc4 axb2 26.♖xb2 h5!? (с идеей 27.f4 ♖a4) приводит к позиции с компенсацией по типу Бенко, и это значит, что белая пешка a2 является активом, но и требует заботы.



192. Верхняя точка Главы 30-В2, где я предлагаю эту жертву (в дополнение к надежному 26...♖b5). После 27.♗xc4 f5 28.exf5 gxf5 29.♖h6 должен признать, что лучшим для черных является 29...♖b5 30.♗b4 ♖d7 в надежде, что белые захотят большего (и не пойдут на повторение ходов) путем 31.♗xb7 ♖xb7, после чего черные могут постепенно улучшать свою позицию посредством ...♗f7 и ...♖d8-b6.

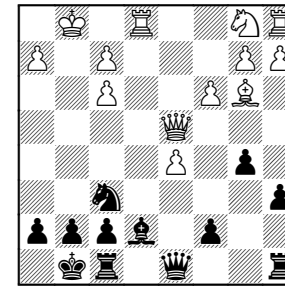


193. Теория **Линии Ейтса** (Глава 31-В) не слишком высокого мнения о ветке **10...d5!**? из-за 11.exd5!. Однако, целых девять шахматистов с рейтингом от 2355 до 2615 забрали путем 11.dxe5, что позволяет черным ответить 11...♘xe5 с последующим 12...♖xf3! (взятие 12...♘f3?! применяется вдвое чаще, но оно некорректно и белые выбивают 56%). После 13...♗d7, подготавливая ...♖ad8 (или ...♘g6), мне бы не хотелось играть белыми фигурами.



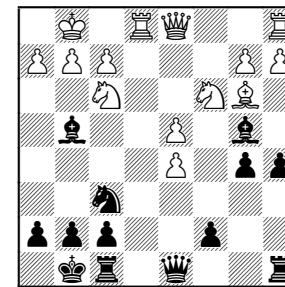
194. Вторая обещающая компенсация в линии **10...d5!**? (Глава 31-В) возникает после 11.exd5 exd4.

В случае вялого 12.dxc6 черные отвечают 12...dxe3 с последующим 13...♖c5. Очевидно, что в возникающей позиции пешка c6 белых не продержится долго, поэтому неудивительно, что черные набирают более 50%.



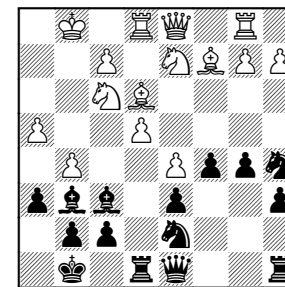
195. И последняя причина поэкспериментировать с 10...d5 (Глава 31-В) проясняется после 12.♖xd4! ♘xd4 13.♗xd4 (лучше 13.cxd4) 13...♖xf3 (в отличие от **Д-193**, здесь у черных, по меньшей мере, нет возможности взять на f3 не той фигурой) 14.gxf3.

После 14...♘d7 (результат 75%!) белые способны лишь нейтрализовать инициативу черных путем своевременно возврата материала ходом f3-f4, но именно с этим у них всегда проблемы на практике.



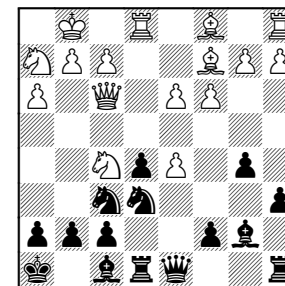
196. Это критическая позиция для линии **10...d5!**? (Глава 31-В). Мне кажется, что у белых есть шанс получить преимущество только в случае, если они вернут материал посредством 15.♗d3 (или 15.h3) 15...a4 16.♖c2 ♖xc3! 16.bxc3 ♖xf3 с последующим 17...♗xd5.

Иначе у черных достаточная компенсация для того, чтобы держать партию.



197. В конце Главы 31-В2b у черных нет шансов пережить вскрытие вертикали «h», так как после 19...hxc5 20.hxc5 ♖d4 у белых имеется 21.♗g2!? с идеей 20...♖xe3 21.♖xe3 ♖h5 22.b3 g6 23.♗h1-h4 с последующим ...♖h1 и ...♘f1-g3.

Именно по этой причине черные применяли **Атаку на Связку** 19...♖h5! во всех партиях.



198. На любителей Брейера от этой позиции из **Линии Таля** (Глава 32-В3с1) веет ледяным холодом (четыре поражения и только три ничьи).

Но если мы посмотрим на эту позицию сквозь призму контратаки Маршалла, то станет понятно, что трудности после 18...♘xd5! должны испытывать как раз белые.

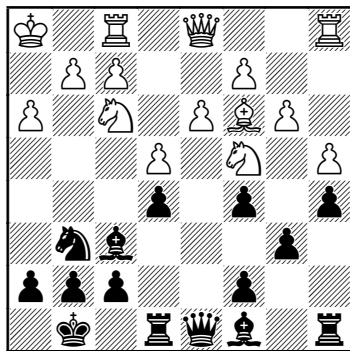
а) 11.♘c4 ♚xd1! 12.♚xd1 ♙f6 13.♙f4 (если 13.♘a5, то 13...g5!? 14.♙e3 c5!? 15.e5 ♙e7 16.♚d3, и теперь следует маневр 16...♚g8-g6) 13...♙e6 14.♘e3 ♚c8 15.h3 g5¹⁰⁴;

б) 11.♚h5 ♙f6 (черные попадают под давление в случае 11...♚e7 12.♘f3 ♙d6 13.e5 ♙c5 14.♘g5 ♙e6 15.♘e4 h6 16.♙g5 ♚f8, но похоже, что после 17.♙h4 ♙e7 позиция всё еще примерно равная) 12.e5 (у белых нет преимущества после 12.♘f3 0-0 13.♙g5 ♙xg5 14.♚xg5 ♚xg5 15.♘xg5 ♚e8¹⁰⁵) 12...♙e7 13.♘e4 (13.♚e1 ♙e6 14.♘e4 h6 15.b3 ♚d5¹⁰⁶) 13...♚d7 14.♚e1 (если 14.♚e2, то 14...♚g4!? 15.f3 ♚g6) 14...♚f5 15.♚xf5 ♙xf5 16.♘d6+ cxd6 17.exd6 ♙e6 18.dxe7 ♙xe7¹⁰⁷ и получилась примерно равная позиция.

8...♘g6 9.b3 0-0 10.♙b2 ♚e8 11.h3

Я готов первым признать, что «пешка в шляпе» на f6 не является бриллиантом в позиции черных, но когда белые начнут двигать свои фигуры всерьез (например, ♘h2, подготавливая f2-f4) будущее слону на g5 гарантировано.

Остается вопрос расстановки черных пешек на ферзевом фланге. Аронян блокировал его путем 11...a5 12.a4 c5 13.♙h1 b6 14.♙c3, но черные должны играть очень внимательно.



а) развивающий ход 14...♙e6?! (с идеей 15.♘xe5 ♙xb3, ГМ М. Марин)

ослабляет влияние ладьи черных на e8, так что белые могут продолжать 15.♘h2! ♙xc4 16.bxc4¹⁰⁸, и у них преимущество;

б) по этой причине Петер Лeko выбирает 14...h6, предлагая линию: 15.♘h2 ♙g5 16.♘xe5 ♘xe5 17.f4 ♙f6 18.fxe5 ♙xe5 19.♙xe5 ♚xe5 20.♚f3, и теперь 20...♚e7 с последующим ...♙e6;

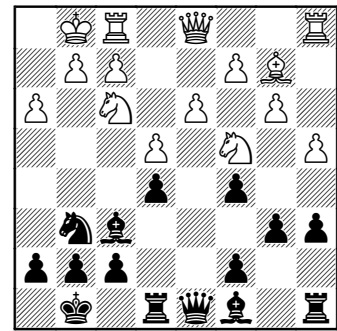
γ) черные могут исключить упомянутую выше тактику на e5 простым 14...♚e7.

Однако, они могут изменить порядок ходов, и, вместо 11...a5 с последующим 12...c5, сначала сыграть

11...c5 12.a4

Нацелено против 12.♘h2 b5 13.♘e3¹⁰⁹ ♙g5. Но сейчас, вместо 12...a5, черные могут играть гибко

12...b6



Оборонительная фаланга заблокирует ферзевый фланг после 13.a5 b5, что приведет к созданию другой пограничной фаланги.

13.♙h1

Первый шаг в подготовке рычага f2-f4.

13...h6 14.♘h2¹¹⁰ ♙g5 15.♘g4 f6

Черные сделали две внешне неумные вещи. Они экспонировали свою дальнюю фигуру, разместив ее в поле действия армии белых, а также заблокиро-

вали ей путь к отступлению. Но у белых нет ясных способов использовать эти особенности. Лучшее, вероятно, что они могут сделать, это продолжить

16.♘ce3 ♙e6 17.♘f5

Но у черных есть

17...♚d7 18.♘ge3 ♘e7

с идеей 19.h4 ♙xe3, или 19.♚f3 ♘c6!?

Ловушки

♠ В **Линии С2** белые набирают более 70%, потому на похожее на патцеровское 6.h3!? черные автоматически отвечают 6...♙f6 (у хода 6.♚e2 та же идея).

Транспозиции и Порядок ходов

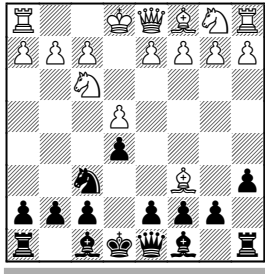
↪ Из всех вариантов, в которых ферзи размениваются в самой начальной стадии партии, наиболее теоретической является **Линия В1**, потому что только здесь черные вынуждены делать ранний ход 7...c5 (по этой же причине классическая линия 5.0-0 f6 6.d4 exd4 7.♘xd4 c5 также и глубоко разработана).

↪ Если белые хотят несколько улучшить вариант Ласкера (**Линия А**), то им следует рассмотреть включение 5.♘c3 f6 до выпада 6.d4, но тогда они рискуют быть застопорены путем 5...♙c5.

↪ В **Линии С2d2** белые часто меняют порядок ходов, но в большинстве случаев черные придерживаются своей расстановки.

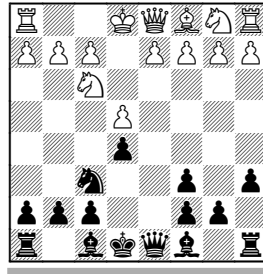
Идеи для запоминания

- ✓ Ладья Шовальтера (**Линия А**).
- ✓ Оборонительная фаланга (пешки a6/b6; **Линия С2d2**).



Глава 2

Линия Винавера



БЫСТРАЯ ПОЛОСА

♣ В этой главе любой ход чернопольным слоном может быть предложен для Быстрой полосы. Но если вы хотите, чтобы ваш репертуар сопрягался со следующей главой, тогда **Линия В2** подходящий выбор.

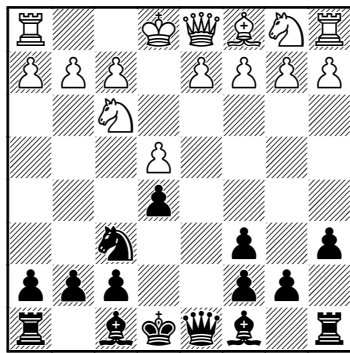
1.e4 e5 2.♘f3 ♘c6 3.♙b5 a6

В отличие от предыдущей главы здесь белые вначале отступают путем

4.♙a4

размениваясь на c6 только после

4...♗f6 5.♙xc6 dxc6



Белые полагают, что при этой пешечной структуре черный конь на f6 расположен неудачно... И что вы думаете: они совершенно правы! Статистика свидетельствует, что белые показывают много лучшие результаты, если черные воздерживаются от использования маневров: каспарьяновского

(...♗f6-d7-f8-e(g)6) или барделебенского (...♗f6-d7-b8-c6-d4).

Как и в предыдущей главе, бессмысленно брать пешку 6.♗xe5 ввиду 6...♖d4 7.♗f3 ♖xe4+ 8.♖e2 ♖xe2+ 9.♙xe2 ♙f5 10. d3! ♙d6. Добавим, что в предыдущей главе главной линией было **6.0-0**, но здесь черные могут брать сразу **6...♗xe4** [при нежелании упрощать позицию слишком рано черные могут продолжать 6...♙e6 7.d4 ♙g4! 8.c3² (8.dxe5 ♖xd1 9.♖xd1 ♗xe4 10.h3³ ♙f5) 8...exd4 9.cxd4 ♙xf3 10.gxf3 ♖d7 11.♙e3 0-0-0 с контригрой] 7.♖e1 ♗d6 8.♗xe5 ♙e7⁴.

Так что белые должны как-то защитить свою пешку на e4. Менее популярно **6.♗c3**, подготавливая d2-d4. В этом случае самым надежным является ход **6...♙d6** (хорошо и 10...♙c5!?) **7.d4** (на 7.d3 черные могут продолжать 7...♖e7 или 7...c5 8.h3⁵ ♗d7 9.0-0 ♗b8) **7...♙b4!**? (или 7...exd4 8.♖xd4 ♖e7, и если 9.♙g5⁶, то 9...h6 10.♙xf6 gxf6) **8.♗xe5** (слабее 8.dxe5? ♙xc3+ 9.bxc3 ♖xd1+ 10.♙xd1 ♗xe4, в то время как на 8.0-0 следует 8...exd4 9.♗xd4 ♙xc3 10.bxc3 c5) **8...♗xe4 9.0-0 ♙xc3 10.bxc3** (10.♖f3 0-0!?) **10...0-0 11.♙a3 ♗d6 12.c4 f6 13.♗g4 ♖e8 14.♗e3** (с идеей ♖d3, Анатолий Карпов) **14...♗f5 15.♗xf5 ♙xf5 16.♖d2 ♙e6 17.♖c3 ♖d7 18.♖fe1⁷ ♗ad8** с последующим ...♖f7.

Главной линией для белых является **6.d3**

A) 6...♙c5∞

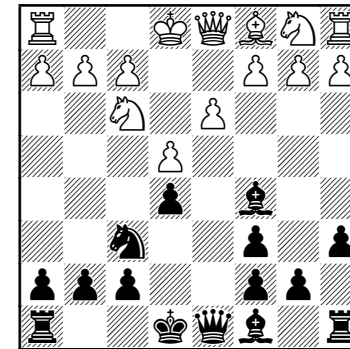
B) 6...♙d6



A) Поскольку защита незащищенной центральной пешки выглядит крайне естественной, то неудивительно, что этот ход, основанный на ловушке 7.♗xe5? ♖d4, гораздо менее популярен, чем Линия В (или тематическое 6...♗d7).

B) В отличие от следующей главы, где черные играют ...♙f8-e7-d6, укрепляя центральную пешку в один ход испытываешь определенное удовольствие.

A) 6...♙c5



7.0-0

Наиболее важной альтернативой является **7.♙e3**, против чего черные играют как в главной линии: **7...♖d6 8.♙xc5 ♖xc5 9.0-0** (9.♗bd2 ♙g4 10.0-0 0-0-0 11.♖e1⁸, и теперь 11...♗d7 или даже 11...♗h5) **9...0-0** (как в предыдущем подварианте, черные могут также играть 9...♙g4) **10.h3 ♗h5!**? **11.♗c3 ♗f4 12.♗e2 ♗g6 13.a3 f5!**?⁹ с шансами у обеих сторон.

7...♖d6 8.♗bd2

Вновь белые могут испытать 8.♙e3¹⁰, на что последует 8...♙e6.

Однако, после 8.b3 вместо 8...♙e6 черные могут также рассмотреть 8...♙g4 9.♙b2 ♗d7 10.♗bd2 f6 11.♗c4 ♖e7

12.♗e3 ♙xe3 13.fxe3, и теперь 13...0-0¹¹ или 13...0-0-0.

После хода в тексте белые угрожают ♗c4, так что у черных нет выбора, они должны играть

8...♙e6 9.b3

В случае 9.a3 на практике черные предпочитают предупредить экспансию белых на ферзевом фланге путем 9...a5 10.b3 ♗d7, и теперь:

α) на 11.♗c4 следует 11...♙xc4 12.bxc4 0-0;

β) если белые пойдут на 11.♗g5, то вместо 11...0-0¹² черные могут продолжать 11...a4! 12.♗xe6 ♖xe6 13.♗f3 axb3 14.cxb3 0-0;

γ) на 11.♙b2 f6 12.b4 следует 12...♙a7 13.bxa5 0-0 14.♖e2 ♖fd8 15.♙c3 ♗f8 16.♖fb1 ♖db8 17.♙b4 ♖d7 18.♗b3 ♗g6 19.♙d2, и теперь 19...c5 20.♙e3 ♖c6 21.♗fd2 ♖d8 22.g3 ♗f8¹³ с последующим ...♙f7 и ...♗e6.

9...♗d7

Черные могут рокировать в короткую сторону или на противоположный фланг путем 9...0-0-0 10.♙b2 ♗d7 11.♗g5 h5! (вместо 11...f6¹⁴).

10.♗c4¹⁵

Если белые сначала играют **10.♙b2 f6** и затем **11.♗c4**, то у черных есть выбор:

α) 11...♙xc4 12.bxc4 ♙a3 13.♙c3 b5 14.♖b1 0-0;

β) **11...♖e7 12.♖e2 0-0-0 13.♖fe1** (на 13.c3¹⁶ у черных есть 13...♙xc4 14.bxc4 ♖he8 с идеей 15.♖ab1 f5! 16.exf5 (16.♖fd1 g6) 16...e4) **13...♗f8 14.♖ad1¹⁷ ♙xc4 15.dxc4 ♗e6**.

10...♙xc4 11.bxc4 0-0-0

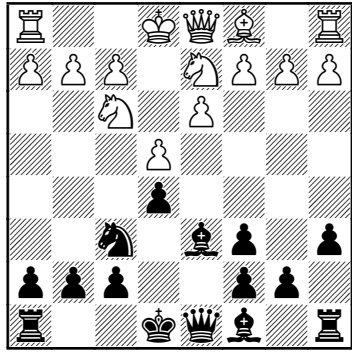
Рокировка 11...0-0, как всегда, надежная и вполне приемлемая альтернатива.

12.♖b1 (если 12.c3, то 12...♗b6)

12...♗f8

с последующим ...f7-f6 (нацелено против размена ♗g5) и ...♗e6.

B) 6...♙d6 7.♘bd2



Слишком рано еще развивать оставшегося слона **7.♙g5** ввиду **7...h6 8.♙h4 ♖e7** (или **8...♙e6!?** **9.♘bd2 g5 10.♙g3 ♘d7 11.♘c4 ♙xc4 12.dxc4 ♖f6**) **9.♘bd2 g5 10.♙g3 ♘h5**¹⁸ с превосходной позицией.

B1) 7...c5 ∞

B2) 7...♙e6 =



B1) Хотя белые уже сыграли d2-d3, не следует забывать, что они могут продолжить d3-d4 на более поздней стадии партии, чем объясняется решение черных усилить свой контроль над полем d4 даже ценой запираания собственного слона на d6.

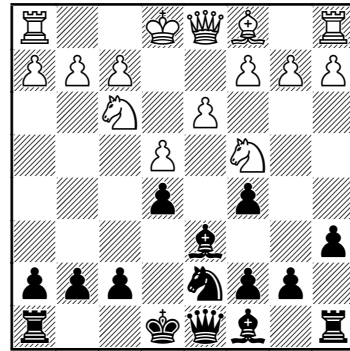
B2) Это наиболее употребимый ход и также выбор Карлсена против Хикару Накамуры. Черные планируют сделать каждый из полезных ходов, имеющих в их распоряжении (...♘d7, ...♖e7), выжидая, что белые раскроют свои намерения в отношении размещения его королевского высочества.

B1) 7...c5 8.♘c4

Белые могут направить все свои усилия на осуществление центрального прорыва путем **8.b3 ♘d7 9.♙b2 f6 10.♘c4**

♙b8!? **11.0-0 ♘c6 12.♘e3 ♙e6 13.c3 ♖d7 14.d4 cxd4 15.cxd4 exd4 16.♘xd4**, и теперь **16...0-0-0** с идеей **17.♘xe6 ♖xe6 18.♖f3 ♗he8 19.♘f5 ♙f8**.

8...♘d7



Черные следуют стратегии белых в улучшении позиции своего коня.

9.a4

Белые хотят исключить продвижение ...b7-b5, которое может стать возможным после, например, **9.0-0 0-0 10.♘e1 b5 11.♘e3**²⁰, и теперь есть выбор между стандартным **11...♘b8 12.a4 b4 13.♘f3 ♙e6 14.♘d2 ♘c6 15.♘dc4 f6** и **11...♘b6 12.b3 a5 13.a4 bxa4 14.bxa4 c4!?** **15.dxc4 ♙e6 16.♖e2 ♖c8** с хорошей игрой.

Альтернативной идеей для белых является подготовка подрыва b2-b4 путем **9.a3 0-0 10.♙d2**, но возникающие позиции благоприятны для черных. Например, **10...♖e8** (или просто **10...f6** с идеей **11.b4 ♙e7** или **11...♘b8**) **11.b4 b5 12.♘e3 cxb4** (хорошо и **12...♘b6**) **13.axb4 c5**²¹.

9...b6

Эта оборонительная фаланга предлагает защиту против возможного продвижения a4-a5, которое сейчас может быть встречено путем ...b6-b5.

10.0-0

Белые не улучшат свои шансы, открывая рокировку, поскольку черные

могут сделать то же самое: **10.♙d2 a5 11.♙c3 f6 12.h4 h5 13.♘fd2 ♘f8** (так как они не рокировали, черные используют альтернативный путь к полю d4) **14.♘e3 ♘e6 15.♘dc4 ♘d4 16.♙d2 ♙e6**²².

10...0-0

Черных не беспокоит подрыв f2-f4, поскольку это только приведет к размену их плохого слона: **11.♘e1 ♘b8!?** **12.f4 exf4 13.♖f3** (похожий вариант **13.♙xf4 ♙xf4 14.♖xf4 ♘c6**) **13...♙b7 14.♙xf4 ♙xf4 15.♖xf4 ♘c6 16.♘f3 f6**.

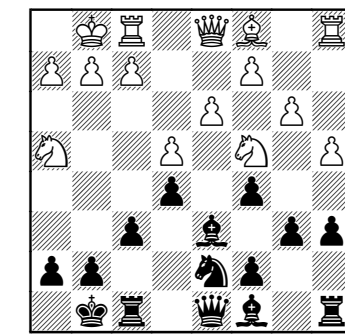
11.b3

Другой способ активизировать чернопольного слона состоит в **11.♙d2 ♖e8 12.♙c3**²³, и теперь черные снова могут играть **12...f6 13.♘h4 ♘b8 14.♘f5 ♘c6**.

11...f6

Или **11...♖e8 12.♙b2 f6 13.c3 ♘f8**.

12.♘h4²⁴



12...♘b8!

Черные могут также играть **12...g6 13.f4 exf4 14.♘xd6 cxd6 15.♙xf4 ♘e5**, но маневр Барделебена является торговой маркой этой линии. Действительно, черным не следует продолжать ...c6-c5 вовсе, если они не имеют в виду, что создавая зажим Кохрена в центре они также освобождают поле c6 для своего коня на f6.

13.♘f5 ♘c6 14.♘ce3

К несчастью для белых, только один конь может оккупировать поле f5.

14...♙e6 15.♖g4 ♖d7 16.h4 ♙h8

Черные готовят перегруппировку.

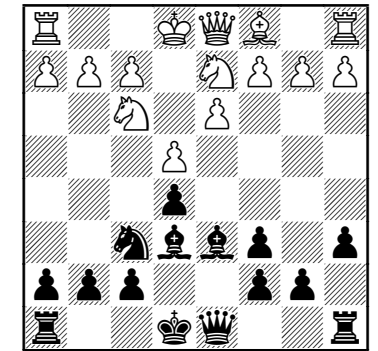
17.h5 ♘d4

Это потребовало времени, но конь занял, наконец, вождеделенное поле.

18.♙b2 ♖ad8

Пока черные не берут на f5, их позиция настолько надежна, что они могут делать любой приемлемый выжидательный ход. С другой стороны, белые должны понимать, что если они будут играть схожим образом, ♗ae1(d1), то черные начнут подумывать о подрыве ...b6-b5. Также возможно, что в следующей фазе партии черные инициируют игру на ферзевом фланге путем ...♗g8, ...g7-g6, ...♗xg6 и ...♗d8-g8.

B2) 7...♙e6



Помимо

8.b3

белые делали здесь и другие ходы:

а) после **8.d4 ♘d7 9.c3** у черных есть выбор между надежным **9...0-0**²⁵ и резким **9...♖f6 10.0-0 0-0-0**;

б) **8.♖e2 ♖e7 9.♘c4** (правильной реакцией на **9.d4**²⁶ является **9...♘d7**) **9...♙xc4 10.dxc4**, и здесь у черных есть стандартный выбор между **10...0-0 11.0-0**²⁷ **♘d7** и **10...0-0-0 11.0-0**²⁸ **♘h5**;

γ) довольно забавно, что после **8.0-0** в моей базе я нашел больше партий, в

которых здесь очередь хода за белыми, чем за черными, а это значит, что в распоряжении последних имеется много хороших ходов. Карлсен рокировал в короткую сторону: **8...0-0 9.b3 ♘d7 10.♙b2 c5** (10...b5 11.d4²⁹ exd4) **11.♘c4 f6** (гроссмейстер Евгений Постны), но черные также могут играть **8...♚e7 9.d4 ♘d7³⁰**;

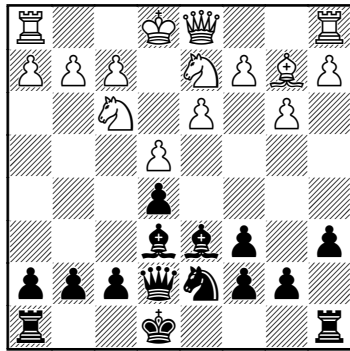
д) наконец, если белые захватят пространство на королевском фланге путем **8.h3 ♘d7 9.♘f1 f6 10.g4 ♚e7 11.♘g3**, то черные могут играть **11...0-0-0 12.♘f5 ♚f7 13.♘xd6+** (13.♙e3 h5) **13...cxd6 14.♚e2 d5 15.♙d2 g5**, или **11...g6 12.a3 c5 13.♚e2 ♘b8 14.♙e3 ♘c6 15.c3 a5 16.a4³¹ 0-0-0 17.♘d2 h5**.

8...♘d7

Черные немедленно укрепляют свою центральную пешку.

9.♙b2 ♚e7!?

Допускает подрыв в центре, но черные могут и предупредить его путем **9...c5**.



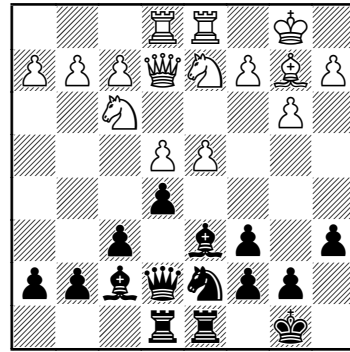
10.d4

В случае **10.0-0 0-0-0 11.♘c4³²** черные могут взять **11...♙xc4 12.bxc4**, поскольку они очень быстро развивают свою атаку путем **12...g5 13.♘d2 h5 14.♚e1** (белые освобождают дорогу к полю f5) **14...g4 15.♘f1 ♙b4!?** **16.♚e2 h4 17.♘e3 g3**.

10...f6

Мне также нравится острое **10...♙g4 11.h3³³ ♙h5 12.♚e2 0-0-0 13.0-0-0 ♚he8 14.g4 ♙g6 15.♚he1 exd4** с шансами у обеих сторон.

11.♚e2 0-0-0 12.0-0-0³⁴ ♚he8 13.♚he1 ♙b8 14.♙b1 ♙f7



При своих полностью централизованных фигурах черные готовы достойно встретить любую акцию противника. Например:

15.♘c4 ♙b4 16.c3 ♙xc4
с последующим **17...♙d6**.

Потенциальное ослабление давления в центре после **...exd4/cxd4** связано с рычагом **...f6-f5**.

Ловушки

♘ Только наивные игроки (белые) могут посмотреть **7.♘xe5? ♚d4** в **Линии А**. С другой стороны, гораздо большее число шахматистов (черными) позволяют своему коню без пользы сидеть на поле f6 слишком долгое время.

Транспозиции и порядок ходов

→ В этой главе черные играют **...♘f6-d7** рано, уже на 8-м ходу, и не позднее, чем на 11-м.

→ Черным не следует упорно избегать отложенного размена на c6 путем **4...b5 5.♙b3 ♘f6**, так как после **6.0-0 (6.d4!?) 6...♙e7** у белых имеется **7.d4!?** (см. след. главу).

Идеи для запоминания

- ✓ Маневр Каспаряна (**...♘f6-d7-f8; Линия А**).
- ✓ Маневр Барделебена (**...♘f6-d7-b8-c6; Линия В1**).
- ✓ Оборонительная фаланга (**Линия В1**).