

## ОГЛАВЛЕНИЕ

Предисловие Андрея Филатова .....	3
Вступление .....	5
<b>ЧАСТЬ I. Советский шахматный конвейер .....</b>	<b>14</b>
Построение дебютного репертуара .....	15
Об изучении шахматной классики .....	93
<b>ЧАСТЬ II. Стратегия эндшпиля .....</b>	<b>129</b>
<i>С. Белавенец. Основные принципы игры в эндшпиле</i> .....	131
Централизация короля .....	134
Роль пешек в эндшпиле .....	140
Проблема размена .....	144
Мышление схемами .....	157
«Не спешить» .....	180
Принцип двух слабостей .....	200
Вместо заключения .....	205
<b>ЧАСТЬ III. Из XX века в век XXI .....</b>	<b>213</b>
О статусе шахматиста и тренера .....	213
Шахматные книги .....	231
НАНТ .....	243
Леность .....	252
Техника расчета вариантов .....	260
Результулирующие ходы .....	272
«Метод в шахматах» Иосифа Дорфмана .....	291
Подведение статического баланса .....	299
Интуиция и логика .....	316
Активисты и отражатели .....	335
Заключение .....	345
<i>Указатель имен</i> .....	364

Михаил Шерешевский

## МОЯ МЕТОДИКА

От разрядника – к гроссмейстеру

Библиотека РШФ  
Москва 2017

УДК 794.1  
ББК 75.581  
Ш49

**ШЕРЕШЕВСКИЙ Михаил Израилевич**  
Ш49 «Моя методика. От разрядника – к гроссмейстеру». Москва, 2017, 368 с.

**ISBN**

Заслуженный тренер Белоруссии, автор классических трудов «Стратегия эндшпиля» и «Контуры эндшпиля» раскрывает свою методику работы с юными шахматистами, помогающую за несколько лет довести перворазрядника – кандидата в мастера до уровня международного мастера – гроссмейстера. В первой части книги речь идет о построении дебютного репертуара и изучении классики, во второй объясняются главные принципы сложных игровых окончаний. В третьей, заключительной части изложен взгляд автора на огромные перемены, происходящие в наши дни в работе детского тренера.

Книга адресована, в первую очередь, юным шахматистам, их тренерам и родителям, но будет полезна всем любителям шахмат независимо от возраста и квалификации.

---

**Шерешевский Михаил Израилевич**

**Моя методика. От разрядника – к гроссмейстеру**

Редактор *Владимир Барский*

Обложка – *Алексей Воронин*

Верстка *Андрей Ельков*

Формат 60x90 1/16.

Печать офсетная. Бумага офсетная. Заказ №

**www.ruchess.ru**

По вопросам распространения обращаться  
к Владимиру Барскому: **barsky@ruchess.ru**

**ISBN**

© М. Шерешевский, 2017

© Российская шахматная федерация, 2017

## ПРЕДИСЛОВИЕ

С Михаилом Шерешевским я познакомился в Минске почти 30 лет назад, когда поступил на шахматное отделение института физкультуры в столице Белоруссии. Михаил Израилевич, сам сильный шахматист-практик (неоднократный призер чемпионатов Белоруссии и Вооруженных Сил СССР, входил в сборную республики) был очень авторитетным тренером. Лучшие его ученики Алексей Александров, Елена Заяц и Илаха Кадымова становились победителями и призерами юношеских чемпионатов мира и Европы, а всего Шерешевский подготовил семь гроссмейстеров – еще в те годы, когда это звание дорогого стоило!

Великолепные книги «Контуры эндшпиля» и «Стратегия эндшпиля» и с точки зрения XXI века считаются классическими, недаром чемпион мира Магнус Карлсен высоко оценил труды Шерешевского практически через 30 лет после их издания. Жаль, что еще одна его книжка – «Советский шахматный конвейер», ставшая бестселлером на



Москва, 2012 год. Андрей Филатов выступает на закрытии матча Бориса Гельфанда и Вишванатана Ананда

Западе в начале 90-х, так и не была издана на русском языке. Но сейчас этот пробел наконец-то будет восполнен: в новый труд Михаила Израилевича вошли избранные фрагменты из «Советского шахматного конвейера» и «Стратегии эндшпиля» — разумеется, после тщательной проверки на современных компьютерах.

В 90-е годы Михаил Шерешевский практически полностью отошел от шахмат и занялся бизнесом. В этом наши жизненные пути совпали. Но шахматы — знаю по себе — не отпускают, и несколько лет назад известный тренер вновь стал помогать юным талантам. Я же провел в 2012 году матч на первенство мира между Борисом Гельфандом (моим другом еще со студенческих времен в Минске) и Виши Анандом, потом Мемориал Алехина, а в 2014 году меня избрали президентом Российской шахматной федерации и чуть позже — вице-президентом ФИДЕ.

Ключевое слово, с которым я шел на выборы в РШФ, — популяризация. Моя основная задача — вернуть шахматам популярность, вернуть спрос, которого долгое время не хватало. Чтобы добиться намеченного результата, разработали ряд программ и проектов. Один из важнейших результатов нашей работы — появление в детском образовательном центре «Сириус» в Сочи шахматного направления. Открытие прошло в торжественной обстановке, в присутствии Президента России Владимира Путина, который подчеркнул, что страна всегда помогала шахматам, а шахматы стране...

Курирует шахматное отделение 14-й чемпион мира Владимир Крамник: несмотря на то, что он активно играет и остается в числе лучших шахматистов мира, Владимир отдает свое время и силы будущим чемпионам. Я предложил войти в тренерский коллектив Шерешевскому, и он прекрасно справляется с работой. Ему удалось найти свое место в команде единомышленников, наладить хорошее взаимодействие с администрацией «Сириуса» и, главное, обеспечить качественную подготовку самых способных молодых шахматистов. Во всяком случае, результаты воспитанников «Сириуса» на последних детских чемпионатах мира и Европы нас порадовали!

В своей новой работе Михаил Шерешевский обобщает многолетний тренерский опыт, раскрывает секреты своей методики. Уверен, что эта книга принесет пользу и вдумчивым тренерам, и юным шахматистам, нацеленным на самые высокие результаты.

**Андрей Филатов,**  
президент Российской шахматной федерации

## ВСТУПЛЕНИЕ

Эта книга представляет взгляд на тренерскую работу специалиста, прекратившего свою деятельность в 1992 году и заинтересовавшегося ею снова около пяти лет назад.

Идея написания этой книги была сформулирована в личной беседе и принадлежит Марку Глуховскому. Еще в бытность его главным редактором журнала «64» и руководителем «Chess TV» у нас сложились дружеские отношения, и я дал уроки на шахматном телевидении по его просьбе. Это было, можно сказать, мое первое возвращение в активные шахматы. Немного о себе.

Я начал тренерскую работу в 25 лет в 1975 году в г. Минске, будучи мастером. Занятия приходилось проводить с разношерстными группами. Были и группы новичков, группы третьеразрядников, группы перворазрядников и кандидатов в мастера. Каждая работа имеет свою специфику, но вскоре я стал тренером юношеской сборной Белоруссии, и работа с новичками и третьеразрядниками отпала. Меня стала интересовать методика обучения перворазрядника — кандидата в мастера, и я понял, что таковой не существует. Гроссмейстеры и мастера тех времен, будучи юношами, совершенствовались как умели. Чаще всего по книгам и в группах талантливых сверстников методом проб и ошибок. Мы не исключение.

Мой первый тренер Або Израилевич Шагалович воспитал в минском Дворце пионеров целую плеяду шахматистов, составивших сборную Белоруссии: В. Купрейчик, А. Капенгут, В. Дыдышко, Е. Мочалов, С. Бегун, Т. Головей, В. Литвинов, Г. Арчакова. Он был талантливым, образованным человеком, мастером, сильным практиком, но, по сегодняшним меркам, любителем. Он любил шахматы, сумел привить эту лю-



*Михаил Шерешевский*

бовь ученикам, но профессиональной методикой обучения он не владел.

Будучи студентом, а с деньгами тогда было худо, я подрабатывал во Дворце пионеров и ходил на занятия к Шагаловичу, чтобы поучиться преподаванию новичкам и третьеразрядникам. Некоторые его монологи-экспромты я могу воспроизвести почти дословно. На демонстрационной доске разбиралась партия из матча с юными шахматистами г. Молодечно, в которой второразрядник минского Дворца пионеров Фима Ревзин не объявил мат в два хода и партию в итоге не выиграл. Монолог Шагаловича:

– В этой позиции Фима не дал мат в два хода! Но, а как он мог это сделать? Ведь он начал заниматься гандболом!! *(Следует отметить, что Або Израилевич очень не любил, когда шахматисты начинали совмещать шахматы с другим видом деятельности. Дело обычно заканчивалось не в пользу шахмат.)* Конечно, на стадионе пятки так и сверкают! Но какая разница, за сколько времени современный человек пробежит сто метров: за 10 секунд, 11 или 13? Можно сесть в самолет и пролететь тысячу метров за одну секунду! Я вот слышал по радио, что Мохаммед Али, он же Кассиус Клей, скоро будет бить морду своему соотечественнику...

Дети кричат:

– Джо Фрейзеру!

– Правильно, Фрейзеру! А вы знаете, что председателем первой шахматной федерации СССР был Николай Васильевич Крыленко, председатель Совета народных комиссаров *(на самом деле, Н. Крыленко был членом Совнаркома, но не председателем — ред.)*. А кем, по-вашему, может стать Кассиус Клей? Только председателем партии подонков! Хочу вам напомнить, что наш великий Вождь и Учитель Владимир Ильич Ленин хорошо играл в шахматы, где-то в силу 1-го разряда. Так вот: таких шахматистов, как Фима Ревзин, он презирал. Он называл их «ползучими эмпиристами», что означает «скользящие по поверхности».

Всё это говорилось абсолютно серьезным тоном, а моя главная задача сводилась к тому, чтобы не хохотать в голос и не сползти под стол от смеха, хотя я сидел позади всех, и дети меня не видели. Я потом заглянул в какой-то философский словарь и обнаружил, что группа оппозиционеров, которая, по мнению Ленина, не вдавалась в суть явлений, была заклеена им «ползучими эмпиристами».

Но вернёмся к методике обучения перворазрядников — кандидатов в мастера. Следующим моим тренером был Исаак Ефремович Болеславский. Это был суперкласс! Гроссмейстер мирового масштаба, тре-

нер сборной СССР и чемпионов мира. Все, кому посчастливилось в составе сборной Белоруссии с ним работать, могли почерпнуть для себя очень многое. Но системы не было! Мы занимались анализом дебютов и их связью с миттельшпилем, а также разбором сыгранных партий.

Конечно, понимание игры у И. Болеславского было колоссальным, умение анализировать уникальным, комбинационное зрение острым, но имеющий уши должен был сам услышать. Никто тебе ничего «не разжевывал» и в рот не клал. Специально эндшпилем вообще не занимались, только при анализе сыгранных или отложенных партий. Были в то время какие-то неэффективные методические пособия, написанные или людьми, не работавшими тренерами, или работавшими, но не добившимися никаких результатов. В общем, каждому мыслящему тренеру приходилось разрабатывать методику самостоятельно.

Важно отметить, что работать приходится, как правило, не с Борей Гельфандом или Васей Иванчуком, талант которых заметен с первых секунд, — ведь никакая, даже самая никудышная тренерская работа, их испортить и остановить не может. А со смысленными молодыми людьми с определенными шахматными способностями, раскрытие которых не столь очевидно и во многом зависит от правильной системы обучения и тренировки.

Хочу отметить, что рост силы молодого шахматиста идет скачкообразно и не напоминает плавный прогрессирующий график. Здесь вполне уместно вспомнить закон диалектики о переходе количества **правильно спланированной и рационально проделанной работы** в качество. Правильно спланированная и рационально проделанная работа, по сути, является качественной, но скачок всегда происходит неожиданно. Причем часто шахматисты, на первый взгляд напоминающие «гадких утят», превращаются в «белых лебедей» и сравниваются, а то и обходят своих подававших признаки гениальности сверстников. Просто развитие организма и формирование личности у каждого молодого человека протекает различными темпами.

Итак, мы подходим к самому важному. Тренер должен спланировать свою работу и начать тренировать. А как? Для большинства тренеров того времени процесс тренировки подразумевал обучение дебютам, анализ современной дебютной теории, а также разбор сыгранных партий. Собственно, этим, только на очень высоком уровне, мы и занимались с И. Е. Болеславским. Классика, эндшпиль, техника расчета вариантов, подбор упражнений для ликвидации недостатков в игре — это темы, которые мы специально даже не обсуждали. Занятие дебютом и его связью с серединой игры, безусловно, необходимо. Эта

работа, привычная для большинства шахматистов и тренеров, бесконечна, ею можно заниматься всю жизнь. Вот только можно выйти из дебюта с отличной позицией, а потом начать «пороть» так, что толку от хорошей дебютной подготовки будет мало. Качество дебютной подготовки очень важно на высоком уровне, когда во всех других компонентах игроки сопоставимы, как и подача в теннисе. Но сначала надо научиться играть, а значит — правильно тренироваться. В советской шахматной литературе о процессе реальной тренировки расчета вариантов писал гроссмейстер Александр Котов в автобиографических трудах и книге «Тайны мышления шахматиста». К ней мы еще обратимся в данной книге. А творцом метода шахматной тренировки, основанной на выполнении различных упражнений, призванных уменьшить те или иные недостатки в игре шахматиста, является заслуженный тренер СССР Марк Дворецкий.

Результаты метода Дворецкого общеизвестны. Говорят, что история, в том числе и шахматная, не терпит сослагательного наклонения. Я убежден, что ни Артур Юсупов, ни Сергей Долматов, ни многие другие его ученики не смогли бы добиться в шахматах подобных результатов, не попади они в свое время к М. Дворецкому, а обратный пример с Валерием Чеховым тому подтверждение, хотя проверить это, конечно же, невозможно. Кроме того, мне хочется отметить, что М. И. Дворецкий умел проецировать человеческие слабости своего подопечного на турнирную игру и подбирать комплекс упражнений для устранения того или иного недостатка. А это высший пилотаж тренерского мастерства. Мне повезло, что во время одного из турниров первой лиги чемпионата Советского Союза, проходившего в Минске, Дворецкий попросил меня ему секундировать. Общение с ним принесло мне огромную пользу. Я познакомился с его методикой работы, теперь о ней написано много книг. Моя книга «Стратегия эндшпиля» была бы невозможна без общения с этим замечательным специалистом. Безвременная кончина Марка Израилевича — огромная потеря для всего шахматного мира...

Но вернемся к созданию собственной методики каждым мыслящим тренером конца XX века. К М. Дворецкому попадали молодые шахматисты уровня советского мастера, а обычному тренеру приходилось иметь дело с перворазрядниками — кандидатами в мастера, и до мастерского уровня воспитанника надо было еще довести. Кроме того, М. Дворецкий мог позволить себе работать не более чем с тремя учениками одновременно у себя дома и в удобное время. А детскому тренеру приходится вести несколько групп, не менее шести человек ка-

ждая. Плюс педсоветы, ненужная писанина, не имеющая отношения к работе отчетность, проведение и судейство соревнований. Времени для подготовки и творчества оставалось не так много.

Остановлюсь на своей методике, по которой было подготовлено три чемпиона СССР среди юношей и девушек, которые потом становились победителями и призерами на чемпионатах мира и Европы. Это Алексей Александров, Елена Заяц и Илаха Кадымова. Все они вскоре стали гроссмейстерами, как и четверо других моих воспитанников. Напомню, что чемпионаты СССР, Европы и мира не проводились тогда до 8, 10, 12 и т. д. лет, а проходили в абсолютной категории до 20 лет и среди «кадетов» до 16 лет. И все мои ученики пришли ко мне «зелеными» перворазрядниками или кандидатами в мастера.

Совершенствование шахматиста состоит из различных аспектов, но к основным можно отнести теорию, практику и тренировочные упражнения. Понятие «теория» намного шире, чем изучение дебютов. Сюда, помимо построения дебютного репертуара, входят и знакомство с классикой, просмотр и штудирование «умных» книг и турнирных



*Краматорск, 1989 год. На Всесоюзных молодежных играх команды Белоруссии выступили очень успешно: девушки заняли второе место, юноши — третье.*

*Сидят: Г. Сагальчик, Б. Гельфанд, Е. Герасимович, Ю. Левитан, Е. Заяц, И. Смирин. Стоят: В. Атлас, А. Александров и тренеры: А. Капенгут, М. Шерешевский, Е. Мочалов, Э. Райский*

сборников, изучение принципов игры в эндшпиль и запоминание точных позиций, огромное разнообразие стратегических и тактических приемов в середине игры, анализ сыгранных партий и многое другое. С практикой значительно проще. Для того чтобы совершенствоваться, шахматист обязан играть. В первую очередь, это турнирные партии с «длинным» контролем времени. Рапид и блиц в меру могут быть использованы для тренировки и отработки определенных навыков в игре.

Тренировочные упражнения — это вид работы над шахматами, который особенно зависит от тренера. Если в «теории» во многих темах можно проводить вводные занятия и давать задания для индивидуальной работы, то тренировочные упражнения во многих случаях без тренера просто невозможны. Часто позиции с определенным заданием необходимо разыгрывать с часами и с тренером.

Когда вы начинаете работу с перворазрядником — кандидатом в мастера 10-14 лет, вы имеете дело с не сформировавшимся по стилю шахматистом. Его очень многому надо научить. Как правило, в сжатые сроки необходимо завершить шахматный ликбез. В мое время ситуация была именно такой. Сейчас, как я сумел убедиться, побывав на юношеском чемпионате России, она не поменялась в лучшую сторону. Поскольку стиль игры будущего гроссмейстера вам совсем не ясен, его вкусы и склонности в шахматах не известны и ему самому, а участвовать в соревнованиях необходимо, то гадание «а комфортно ли ему будет в том или ином дебюте?» является лишь потерей времени. Требования к дебютному репертуару для начинающих тренироваться у меня шахматистов были следующими:

1) Дебютный репертуар должен быть солидным, на здоровой позиционной основе; активным, но не слишком агрессивным.

2) В репертуаре не должно быть заведомо «ущербных» дебютов или вариантов, которые по ходу восхождения шахматиста и, собственно, роста силы игры его соперников раньше или позже будут «закрыты». Они приведут к заметно худшим позициям и серьезной форе сопернику в начале игры. Я имею в виду, скажем, за черных в ответ на 1.e2-e4 защиту Алехина, скандинавскую партию, защиту Филидора и т. д. Такой шахматист неизбежно окажется «банкротом», и осваивать новый дебют ему придется с нуля, хотя есть соблазн добиться сиюминутного успеха в партиях с не слишком искушенными сверстниками.

3) Дебют не должен вести к отклонению от игры в различных стратегических «табелях». Неправильным будет научить молодого шахматиста играть белыми 1.♘f3, 2.g3, 3.♙g2, 4.0-0, 5.d3, 6.♘bd2, 7.e4 на все случаи жизни. Или 1.♘f3, 2.c4, 3.g3, 4.♙g2, 5.0-0. Тогда его стратеги-

ческое мышление не будет развиваться в полном объеме. В его партиях будет возникать слишком бедный и узкий, по стратегическому содержанию, круг позиций. Коль уж ты играешь закрытые дебюты, то будь добр играть 1.d4, 2.c4 и на первых порах, желательно, 3.♘c3, а не 3.♘f3.

4) Главное. Дебютный репертуар должен быть поставлен так, чтобы к нему хотя бы один год не нужно было часто обращаться, а ограничиться только анализом сыгранных партий.

Когда ваши ученики станут мастерами и гроссмейстерами, у них сформируется стиль игры и устойчивые шахматные вкусы, они смогут диаметрально поменять дебютный репертуар. А потому, научите ли вы их играть сегодня на 1.e2-e4 испанскую партию, сицилианскую, Каро-Канн или французскую защиту, особого значения не имеет. Важно ориентировать на солидную позиционную борьбу. Первостепенная задача — начать учить игре во всем ее многообразии, а к дебюту подойти рационально, но не примитивно.

В мое время активно практикующие успешные тренеры не слишком охотно делились секретами своей работы. Тех же, кто ставил во главу угла не столько изучение дебюта, связь дебюта с миттельшпилем и разбор сыгранных партий, а другие методы совершенствования шахматиста, было и вовсе мало. Что-то прочесть на эти темы можно было в скурых статьях шахматной периодики. А полноценных книг на эту тему, написанных тренерами-практиками до 1990 года, я не помню. Я прочел или посмотрел не менее 95% шахматной литературы, изданной в СССР. Труды М. Дворецкого увидели свет позднее. Общение тренеров проходило на различных шахматных турнирах и сессиях шахматных школ. С удовольствием вспоминаю общение на юношеских соревнованиях с прекрасным тренером, создавшим свою методику обучения в России, гроссмейстером Александром Николаевичем Панченко и философом-исследователем шахмат молдавским специалистом Вячеславом Андреевичем Чебаненко. К сожалению, их уже нет с нами. Светлая память!

Я принимал участие в работе школ спортивных обществ «Буревестник» и «Локомотив», где велась интересная творческая работа под руководством М. Дворецкого, но это были, скорее, эпизоды, чем постоянная практика.

В 1990 году я принял предложение Болгарской шахматной федерации и на два года уехал на работу в Софию. Одной из главных причин было желание увезти семью из Минска, так как в 1986 году случилась трагедия в Чернобыле, а понять реальную картину радиационного загрязнения простым смертным было невозможно. В Болгарии в это

за фигуру, а самая опасная в борьбе с конем крайняя пешка по вертикали «а» уже дошла до шестой линии и является защищенной проходной. Визуальная оценка стала бы окончательным приговором черным, будь белый король расположен ближе к центру, хотя бы на e2. Но удаленность белого короля от центра здесь является решающим фактором в оценке позиции, и белым не удастся даже спастись.

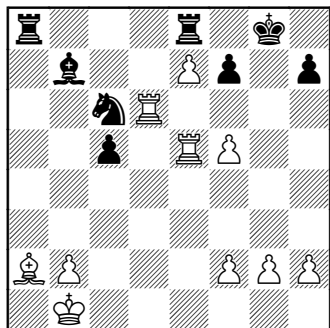
**29...♖c8!**

Черные пользуются тем обстоятельством, что в случае размена ладей пешки b5 и a6 будут уничтожены из-за удаленности короля

### РОЛЬ ПЕШЕК В ЭНДШПИЛЕ

Как правило, в окончании главной задачей является не матование короля соперника, а проведение пешки в ферзи. Поэтому в эндшпиле по сравнению с серединой партии ценность пешек возрастает.

**В. Луков – С. Семков**  
Болгария 1977



белых, и отвоевывают у соперника единственную открытую линию.

**30.♖b1 (30.♖a1 ♘c3) 30...♗c4!**  
**31.♖b3**

И здесь не помогает 31.♖a1 из-за 31...♘c7 32.a7 ♘a8, и белые пешки ферзевого фланга гибнут.

**31...♘c7**

Готовится перевод ладьи на a5 через поле a4.

**32.♖a3 ♖b4 33.a7 ♘a8 34.d5 ♖b1+ 35.♙h2 ♗:b5 36.e4 ♖a5 37.♗f3 ♙e8!**

Черный король, в отличие от коллеги, активно участвует в игре.

**38.♗c3 ♙d8 39.d6 ♗:a7**, и вскоре черные выиграли.

Белые пожертвовали коня, получив взамен три пешки, одна из которых достигла 7-й горизонтали. Последним ходом ♘b8-c6 черные одновременно создали угрозу белой ладье и проходной пешке. В случае 22.♗:c5 ♗:e7 23.♙d5 ♘b4! 24.♙:b7 ♗e1+ 25.♗c1 ♗a1+! белый король получает мат. Тем не менее у белых есть возможность поддержать инициативу.

**22.♗:c6!**

Теперь у черных лишняя ладья всего за три пешки! Однако в окончаниях существует разница между абсолютной и относительной ценностью пешек. Проследим за наступлением белой пехоты, помешать которому не смогли превосходящие силы противника.

**22...♙:c6 23.f6 h6**

Угрожало 24.♗g5+ с последующим ♙:f7.

**24.♗e3 c4!**

Остроумная защита. Жертвуя четвертую пешку, черные вскрывают линию «с» и получают контригру.

**25.♙:c4 ♗ec8?**

Решающая ошибка — место этой ладьи на e8. Достаточную контригру давала немедленная активизация ферзевой ладьи — 25...♗a5!

**26.b3!**

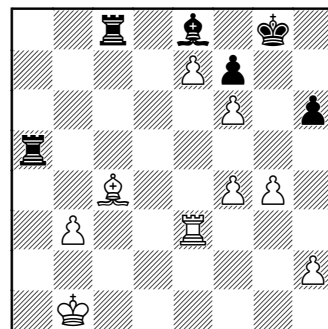
Укрепляя слона и открывая выход королю. Не проходит 26.♗g3+ ♙h8 27.♙:f7?? из-за 27...♙e4+.

**26...♗a5**

Чтобы на 27.♗g3+ иметь ответ 27...♗g5.

**27.g4! ♙e8 28.f4**

Пешки продвигаются в строгом боевом порядке.



**28...♗ca8 29.♗d3**

Берется под обстрел поле d8.

**29...♙h7**

Ничего не сулят шахи ладьями.

**30.♗d6**

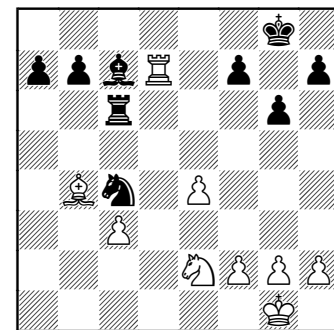
Не выпуская черного короля: 30...♙g6?? 31.♙d3+.

**30...♗c8 31.h4 ♗a7 32.♙b2**

Можно улучшить позицию короля, так как движение белых пешек неотвратимо.

**32...♗d7 33.♗:d7 ♙:d7 34.♙:f7 ♖b8 35.g5 hg 36.fg ♙e8 37.g6+**  
Черные сдались.

**Л.Д. Нисипяну – Ф. Каруана**  
Дортмунд 2015



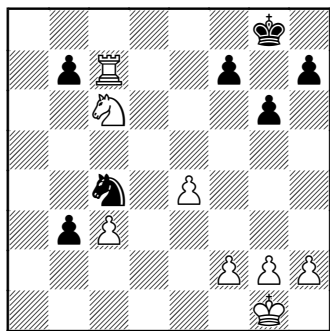
Ход черных. Визуально позиция выглядит не совсем ясной. Стратегические козыри черных налицо: мощный конь c4 и проходная пешка «а» выглядят грозно. Однако белые хотят ходом ♘e2-d4 нарушить взаимодействие черных фигур. Фабиано Карауна находит блестящее тактическое решение:

**27...a5! 28.♘d4?!**

Единственным шансом на спасение было указанное Ф. Каруана 28.♙e7, но белым трудно было предвидеть блестящую комбинацию соперника.

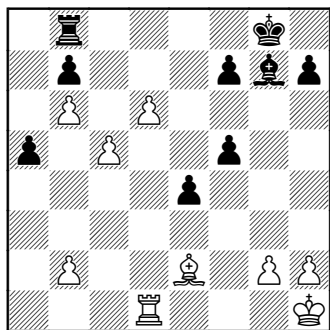


28...ab! 29.♘:c6 b3 30.♖:c7  
«Не лечит» и 30.♘b4 b2 31.♖d1  
♘a3.



30...♘d6!! Белые сдались.

М. Карлсен – А. Гришук  
Линарес 2009



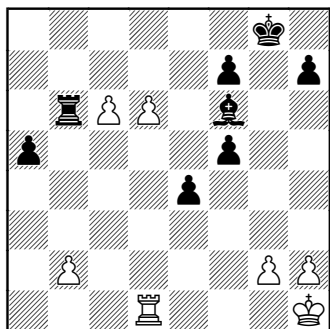
Преимущество белых очевидно. Их проходные опасней, компактней и дальше продвинуты. Если удастся устранить последнюю серьезную преграду, пешку b7, то удержать их будет практически невозможно. Идея первого хода очевидна.

33.♙a6! ♙f6!

А. Гришук отчаянно защищается. Безнадёжно для черных было 33...ba 34.d7 ♙f6 35.c6.

*Задание. Как продолжить белым? Возможно ли 34.♙:b7?*

Решение: 34.♙:b7! ♖:b7 35.c6  
♖:b6

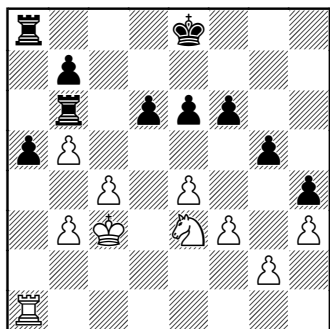


36.♖c1!

Единственный выигрывающий ход. Всё остальное проигрывает, например, 36.c7? ♖c6.

36...♙:b2 37.d7 Черные сдались.

А. Тимофеев – Д. Хисматуллин  
Москва 2009

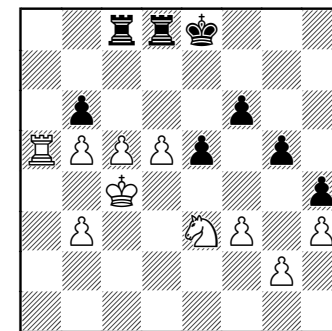


В дебютном варианте сицилианской защиты с 3.♙b5+ возникла пресная, примерно равная позиция, и казалось, что соперники вскоре заключат перемирие. Но молодые шахматисты были настроены по-боевому и изыскивали шансы на продолжение борьбы. Артем Тимофеев пожертвовал качество, чтобы лишить подвижности ладью b6, и Денис Хисматуллин вызволяет пленницу из заточения ходом 43...d5!?

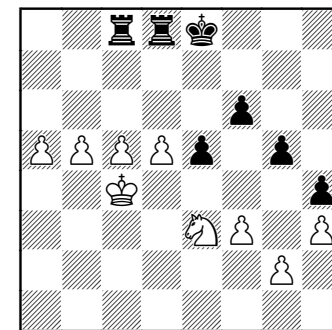
После вынужденного взятия 44.ed черным следовало спокойно защитить королем пешку f6 ходом 44...♙f7 и увести короля из-под возможной коневой вилки с поля c7 после взятия пешки d5. В этом случае их шансы были, пожалуй, даже предпочтительней.

Я не знаю, испытывали ли черные недостаток времени на обдумывание, но Хисматуллин избрал 44...♖d6?! и стал соавтором уникального примера, который прекрасно демонстрирует меняющуюся роль пешек в эндшпиле. Ему удастся не только гениально выигрывать (см. окончание Хисматуллин – Эльянов), но и очень талантливо проигрывать, по крайней мере, на страницах этой книги.

45.c5 ♖dd8 46.♙d4 ♖ac8 47.  
♖:a5 e5+ 48.♙c4! b6



В этой пешечной вилке заключался замысел черных. С потерей белой пешки c5 у черных все шансы на успех. Однако последовало ошеломляющее 49.b4!! ba 50.ba

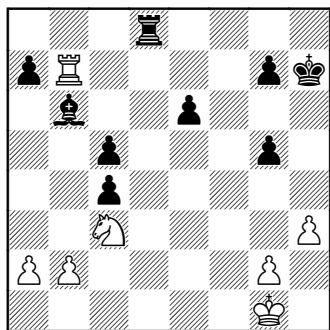


Материальный перевес черных велик, но их позиция проиграна. Армада белых пешек сметает всё на своем пути. Дальнейшую часть партии нет смысла комментировать. Давайте просто смотреть и наслаждаться тем, как Артем Тимофеев демонстрирует торжество духа над материей.

50...♖a8 51.a6 e4 52.fe ♙d7  
53.♘f5 ♖e8 54.c6+ ♙d8 55.♘d6  
♖e7 56.♙c5 f5 57.ef ♖e2 58.♘b7+

♔e8 59.d6 ♖g2 60.d7+ ♔e7 61.f6+  
♔f6 62.c7 Черные сдались.

Э. Ортуэга — А. Санц  
Мадрид 1934



Ход черных

Задание. Рассчитать последствия хода 30...♖d2.

Решение. На ход 30...♖d2 у белых единственный ответ — 31.♘a4. Теперь возникает вопрос — проходит ли комбинационный удар 31...♖b2?

Ответ — да! 31...♖b2!!

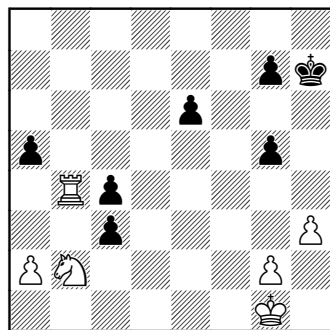
Иначе белые постепенно уравнивают игру после 32.♔f1.

32.♘b2 c3

Вступление очевидно. После 33.♘d3 c4+ 34.♖b6 cd черные

пешки проходят в ферзи. Однако после 33...♖b6! что дальше делать черным? В случае взятия ладьи 33...ab? выигрывают уже белые ходом 34.♘d3. Но у черных есть пешечный удар 33...c4!, отнимая поле d3 у белого коня и угрожая ходом 34...c2.

Однако у белых находится защита 34.♖b4!, нападая на пешку c4. Белые выигрывают? Нет! В распоряжении черных имеется редкой красоты заключительный пешечный удар — 34...a5!!



Фантастическая позиция! Белые ладья и конь не в состоянии противостоять трем разрозненным черным пешкам, две из которых сдвоенные.

35.♘c4 c2 Белые сдались.

## ПРОБЛЕМА РАЗМЕНА

При ограниченном соотношении материала проблема размена приобретает первостепенное значение. Если в дебюте или миттель-

шпиле последствия неудачного размена иногда удается исправить в дальнейшем, то в окончании подобная ошибка может стать про-

ковой. Конечно, в большинстве случаев опытный шахматист легко определяет, какой размен ему выгоден. Но часто возникает ситуация, когда напрашивающийся из общих соображений размен оказывается шаблонным и не соответствует требованиям позиции, а на первый взгляд парадоксальное решение становится единственно правильным.

Упрощение позиции — нередко лучший способ реализации материального и позиционного преимущества. Конкретный исход партии во многом зависит от умения шахматиста правильно решить проблему размена, своевременного упрощения позиции или, наоборот, поддержания на-

дость позиции. Тем не менее, в партии последовало: 23...♘d3!

Капабланка отдает своего прекрасного коня за плохого слона белых, демонстрируя тонкую оценку позиции. Видимо, в бытующей среди шахматистов шутке «Самый плохой слон лучше самого хорошего коня» есть доля правды. Черный конь на f4, конечно, занимает идеальную позицию, но как извлечь из этого реальную выгоду? Слон у белых вроде бы плохой, но он цементирует пешечную структуру королевского фланга и имеет неплохие перспективы в случае возможной игры на ферзевом фланге.

Черные стремятся перевести игру в эндшпиль, где их слон может оказаться сильнее коня белых.

Клайн — Х.Р. Капабланка  
Нью-Йорк 1913

24.♘d3 ♔e6 25.♖d1 ♖ed8  
26.b3 ♘f4 27.♘g2?!

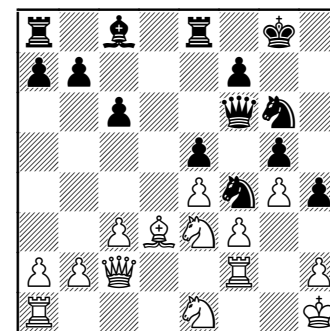
Странный ход. Естественнее 27.♘f5 или 27.♘f4.

27...♘d3 28.♖d3 ♖d3 29.♔d3  
♖d8

Возможно, белые рассчитывали на 29...♔g4 30.♘h4 gh?! 31.♖g2, хотя и здесь после 30...♔h3! шансы черных явно выше. Но Капабланка избирает более спокойный путь усиления позиции.

30.♔e2 h3! 31.♘e3 a5

Черные приступают к созданию слабостей на ферзевом фланге. Преимущество слона над конем очевидно.



На диаграмме отнюдь не эндшпильная позиция. У черных больше пространства, лучший слон и «вечный» конь на f4 — гор-

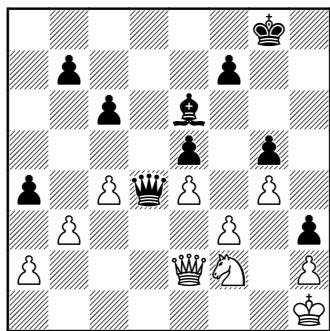
32. ♖f1 a4 33. c4

Теперь ослабляется поле d4, но 33. ba еще хуже из-за 33... ♖f4! с последующим ♖a8.

33... ♖d4 34. ♘c2 ♖d7 35. ♘e3 ♖d8 36. ♖d1 ♖:d1+ 37. ♘:d1

И в случае 37. ♖:d1 очень сильно 37... ♖d4.

37... ♖d4 38. ♘f2



38... b5 39. cb ab! 40. ab ♖:b3 41. ♘:h3 ♖d1

Черная проходная пешка «b» и слабость королевского фланга белых определяют исход партии.

42. ♖f1 cb 43. ♖g2 b4 44. ♖b5 b3 45. ♖e8+ ♖g7 46. ♖e7 b2 47. ♘:g5 ♖b3

Угрозы белых легко отразить, а черная пешка уже прошла в ферзи.

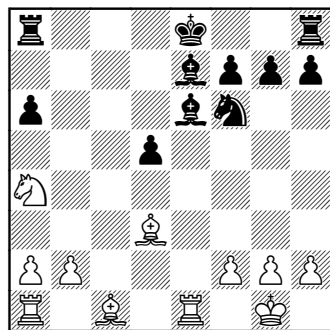
48. ♘:f7 ♖:f7 49. ♖g5+ ♖f8 50. ♖h6+ ♖e7 51. ♖g5+ ♖e8 Шахи кончились, и белые сдались.

Любопытно, что в книге «Моя шахматная карьера» Х.Р. Капабланка даже не останавливается на ходе 23... ♘:d3! Для него подоб-

ный план — естественное продолжение.

**Р. Фишер — Т. Петросян**

Буэнос-Айрес 1971



Партия приближается к эндшпилю. Фигуры белых лучше отобилизованы, и у черных не видно никакой компенсации за слабость пешек d5 и a6. Белым выгодно разменять чернополевых слонов, после чего слабость полей d4 и c5 станет реальной.

16. ♖e3 0-0

В случае 16... ♘d7 черным приходилось бы считаться с активностью белых на королевском фланге. Например: 16... ♘d7 17. f4 g6 18. ♖d4 0-0 19. f5! gf 20. ♖:f5 с лучшей игрой.

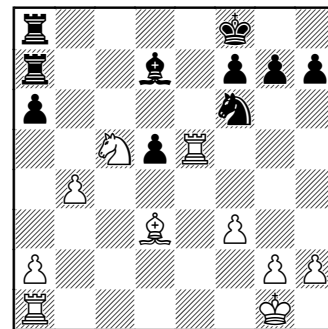
17. ♖c5 ♖fe8 18. ♖:e7 ♖:e7 19. b4!

Не допуская освобождающего продвижения a6-a5, на что следует b4-b5.

19... ♖f8 19. ♘c5 ♖c8 20. f3

Отнимая у коня поле e4 и подготавливая централизацию короля.

20... ♖ea7 21. ♖e5 ♖d7



22. ♘:d7+!

Ход, сделанный Р. Фишером очень быстро. Белые отдают своего красавца коня за пассивного слона черных. Зачем? Дело в том, что этот слон грозил выпрыгнуть на b5 и превратиться в активного, а в случае a4 возможно ♖c6. Кроме того, после размена белые захватывают линию «с».

22... ♖d7 23. ♖c1 ♖d6 24. ♖c7 ♘d7 25. ♖e2 g6 26. ♖f2!

Теперь можно не спешить.

26... h5 27. f4 h4

Приводит к дальнейшим ослаблениям.

28. ♖f3! f5 29. ♖e3 d4+ 30. ♖d2 ♘b6 31. ♖ee7 ♘d5 32. ♖f7+ ♖e8 33. ♖b7 ♘:b4 34. ♖c4

Можно было и сразу пойти 34. ♖h7. Черные сдались.

Спустя много лет, уже в компьютерную эпоху позицию на начальной диаграмме подверг анализу гроссмейстер Сархан Гулиев в интересной работе «Идея в шахматной партии», прекрасно отредактированной блестящим шахматным журналистом Ильей

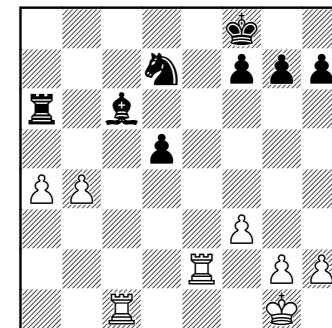
Одесским. Приводим примечания к ходу Р. Фишера 22. ♘:d7!?

«Весьма характерно для творчества Фишера. Он с легкостью расстается с сильным конем, разменивая его на, в общем-то, плохого слона черных и получая позицию качественно иного свойства. Сыграй белые 22.a4, чтобы не допустить 22... ♖b5, черные ответили бы 22... ♖c6, подготавливая ♘f6-d7» (Л. Полу-гаевский).

Теперь слово С. Гулиеву:

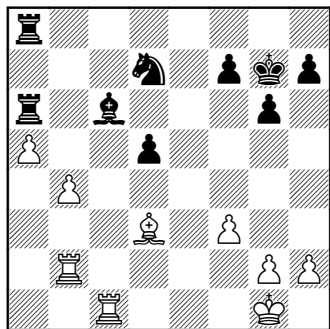
«Полугаевский писал комментарии по горячим следам. Каждый из экспертов, кто позже анализировал позицию, так или иначе солидаризировался с Львом Абрамовичем. Дескать, был конь-красавец на c5, жаль с ним расставаться, но надо. И аргументы у всех одни и те же.

Но ведь это не так. По крайней мере, не совсем так. В варианте 22.a4 ♖c6 23. ♖e2 ♘d7 белые проводят комбинацию: 24. ♘:a6! ♖:a6 25. ♖:a6 ♖:a6 и делают теперь тихий ход 26. ♖c1!!



с непреодолимой угрозой b4-b5 (26...♗:a4 27.♞c8#).

А если 23...g6 (в целях недопущения мата), то 24.♞c1 ♘d7 25.a5, и следующего хода вообще не видно. На 25...♔g7, к примеру, решает 26.♘:a6 ♞:a6 27.♞b2!



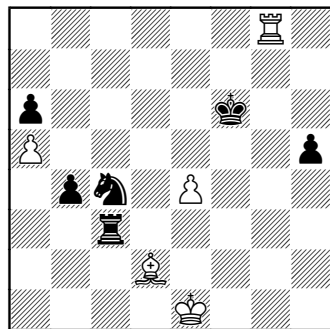
Значит, дело не в том, что размен на d7 был вынужден. Нет, не был. Дело в другом. *В том, чтобы в принципе увидеть ход ♘c5:d7.* Отказавшись от шаблона, включить его в число ходов-кандидатов (а ведь так не хочется — конь и впрямь красавец). Выделить его среди прочих. И, наконец, решиться на него, посчитав конкретные варианты».

Третью фразу заключительного абзаца Сархана Гулиева я решил выделить курсивом. Красивые варианты и тонкие маневры белых, в основе которых лежит тактический удар ♘c5:a6, найдены с помощью компьютера. В практической партии, при жестком нормировании времени на обдумывание, найти сочета-

ние ходов 22.a4! и 23.♞e2! под силу только гроссмейстерам экстра-класса. А цель книги «Стратегия эндшпиля» в том, чтобы объяснить читателю принципы игры в сложном игровом эндшпиле, логику принятия решений и исполнения тех или иных технических приемов в практической игре гроссмейстерами и мастерами. Она именно *в том, чтобы в принципе увидеть ход ♘c5:d7.*

Чтобы у читателя не возникло мысли, что ход ♘c5:d7 должен привести к победе самым легким способом во всех случаях жизни, приведем следующий пример.

**Ю. Балашов — М. Ривас Пастор**  
Минск 1982



*Ход черных*

Позиция черных выиграна. У них не только лишняя пешка, но и подавляющее преимущество в активности фигур, в огромной степени обусловленное превосходством коня c4 на слоне d2. После естественного 49...♞b3! с

угрозой 50...♞b1+ и 51...♞b2 белые могли бы с чистой совестью сдать партию.

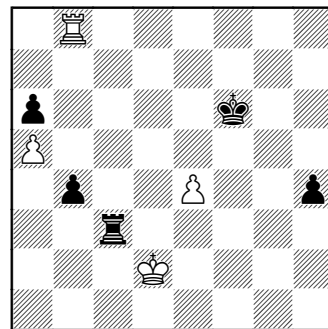
Вместо этого последовало 49...♘:d2?!

Ход в партии не выпускает выигрыша, но требует точной игры, так как ладейные окончания известны своими ничейными тенденциями. Для слабейшей стороны это шанс.

**50.♔:d2 ♞a3?!**

Этот и последующий ходы свидетельствуют о непонимании позиции, в немалой степени обусловленном незнанием типичных позиций, где ладья слабейшей стороны успешно борется против ладьи и двух крайних пешек соперника. Тот самый случай, когда сочетание размена прекрасного коня на плохого слона и следующего хода вызывает не удивление с последующим приятием и уважением, а лишь сочувственное покачивание головой.

Отметим, что после 50...h4 51.♞b8 у черных был красивый тактический трюк:



51...h3 52.♞:b4 ♞c1!!, и если 53.♔:c1 h2 54.e5+, то 54...♔g5 с победой.

В позиции на последней диаграмме только к ничьей ведет 51...♞b3 52.♔c2 ♞a3 53.♞b6+! (как указал А. Нестеров, плохо 53.♞:b4? h3; на доске материальное равенство, но белым пора сдаваться). Например: 53...♔g5 54.♞:a6 h3 55.♞a8 ♔f4 56.♞f8+ ♔g3 57.♞g8+ ♔f2 58.♞f8+ ♔g2 59.♞g8+ ♔h1 60.e5 ♞:a5 61.e6 ♞e5 62.♞e8 и т.д.

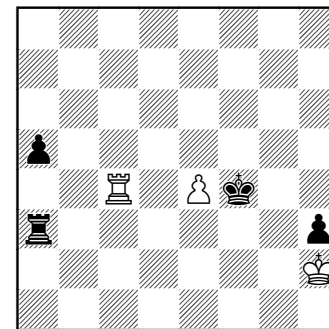
**51.♞b8 ♞:a5?**

К выигрышу вело 51...h4! 52.♞:b4 h3 53.♞b1 h2 54.♞h1 ♔e5 55.♔e2 ♔f4! и т.д.

**52.♞:b4 ♔e5**

Продолжение той же тактики. Черные не только не препятствуют появлению белого короля на h2, но, можно сказать, его туда подгоняют. После 52...♞e5! черные сохраняли шансы на победу, однако в нашу задачу не входит точный анализ этого продолжения. Проследим за течением партии.

**53.♔e3 ♞a3+ 54.♔f2 h4 55.♔g2 h3+ 56.♔h2 ♔f4 57.♞c4 a5**



58.e5+!

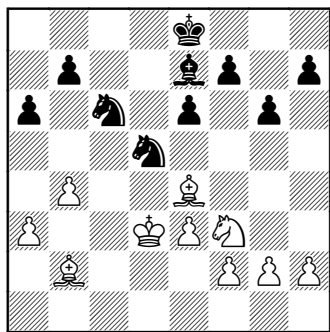
В таких позициях слабой стороне, чтобы не дать сопернику никаких шансов, лучше как можно быстрее избавиться от своей пешки и поскорее «зацепить» соперника за пешку «а».

58...♔:e5 59.♚c5+! ♔d4 60.♚f5

На доске теоретическая ничья. Далее было:

60...a4 61.♚f4+ ♔e3 62.♚g4 ♔e2 63.♚e4+ ♔f3 64.♚c4 ♔e2 65.♚e4+ ♔d2 66.♚f4 ♚a1 67.♚d4+ ♔e2 68.♚e4+ ♔f3 69.♚c4 a3 70.♚c3+ ♔e2 71.♚:h3 ♚a2 72.♚g3 ♚a1 73.♚g2+ ♔f3 74.♚g3+ ♔e4 75.♚g4+ ♔d5 76.♚g5+ ♔c6 77.♚g6+ ♔b7 78.♚g7+ ♔a8 79.♚g8+ Ничья.

М. Ботвинник — Р. Холмов  
Москва 1969



У белых два слона. Но черные кони легко находят опорные пункты, к тому же угрожает 1...f5 с вероятной ничьей. Поэтому белые добровольно идут на размен, делая ставку на активность своего короля.

1.♔xd5 ed 2.e4! de+ 3.♔:e4 ♔d7 4.♔d5

Эндшпиль в случае размена коней ничейный. Если разменять слонов, то у белых появятся шансы на победу, так как в конечном эндшпилье перевес в пространстве и активное расположение короля имеют решающее значение. После размена слона на черного коня у белых окажется лишь небольшой перевес, и, наконец, если будет разменен белый конь на слона черных, то партия, вероятнее всего, закончится вничью. Поэтому Р. Холмову следовало сыграть 4...♔d8!, как указал М. Ботвинник. Тогда путем 5...♔e7+ черные вытесняли белого короля, а размен коней после 5.♔e5+ приводил к ничьей. Вместо этого Холмов сыграл:

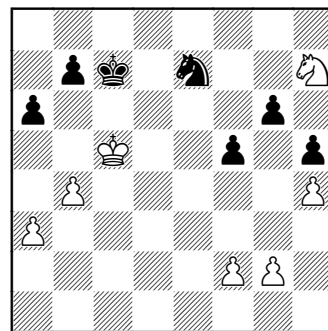
4...h5?! 5.♔g7!

Очень сильный маневр, отнимающий у коня поле e7. На 5...♔d8 следует 6.♔f8, а на 5...♔d6 6.♔f6.

5...♔d8 6.♔f8 ♔b6 7.♔c5 ♔e7+ 8.♔c4 ♔:c5?

Ошибка при решении проблемы размена. После 8...♔c7 черные держали приблизительное равновесие. Впрочем, запас прочности их позиции еще достаточно велик, хотя коневой эндшпиль значительно опаснее для них, чем позиция при слонах на доске.

9.♔xc5 ♔c7 10.♔g5 f6 11.♔h7 f5 12.h4



Оценивая эту позицию, Ботвинник писал: «Цугцванг приближается. В случае 12...b6+ 13.♔d4 ♔d6 14.♔f8 ♔c6+ 15.♔e3 ♔e5 16.♔f4 пешку g6 не удастся защитить. Холмов ищет спасения в тактических осложнениях».

Однако если бы черные в указанном Ботвинником варианте вместо 13...♔d6? сыграли 13...♔c6! 14.♔f8 (14.a4 b5 15.a5 ♔d5) 14...♔b5, то они получили бы достаточную для ничьей контригру.

12...f4?

Лишь этот ход Р. Холмова, по сути, стал решающей ошибкой. После него партия черных катится под откос.

13.♔f8 b6+ 14.♔d4 ♔f5+ 15.♔e4 ♔:h4 16.♔e6+! ♔c6 17.♔:f4 ♔b5

«В случае 17...g5 18.g3! gf 19.gh у белых выигрышное пешечное окончание. Это и просмотрели черные, когда играли 13...b7—b6+» (Ботвинник).

18.g3 ♔f5 19.♔:g6 ♔h6 20.♔e5!

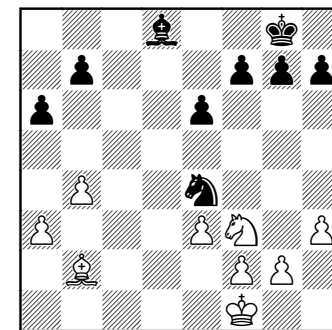
Пресекая все попытки контригры.

20...♔a4 21.♔c4 ♔b3

После 21...b5 конь переводился на с6.

22.♔xb6 ♔xa3 23.♔d5 ♔b3 24.f4 ♔c4 25.♔c7 ♔xb4 26.♔ха6+ Черные сдались.

А. Михалевский — Т. Акопов  
Ростов 1977



Позиция на диаграмме выглядит примерно равной. После аккуратного 1...♔d6 2.♔d2 f6 с дальнейшей централизацией короля черные имели все основания рассчитывать на ничью. Однако последовало 1...♔f6?

Черные должны были стремиться к размену коней, а не слонов, так как в конечном эндшпилье перевес в пространстве зачастую является решающим фактором.

2.♔:f6 ♔:f6?!

Теперь белый король вырывается в центр, опережая черного. Лучше было пойти на создание дефектов в своей пешечной конфигурации, но задержать белого короля, взяв на f6 пешкой. В этом

случае после 2...gf 3.♔e2 ♕f8 ничего не сулит белым жертва пешки 4.♕d3 ♖:f2+ 5.♕d4 из-за 5...♘d1 или 5...♗e7!?, и им пришлось бы тратить время на вытеснение черного коня с e4.

3.♔e2 ♕f8

Опасно 3...♘e4 из-за 4.♕d3! ♖:f2+ 5.♕d4, и здесь на 5...♘d1 хорошо хотя бы 6.e4. Вместо 5...♘d1 сильнее 5...b6, но тогда черным надо считаться с 6.♗e5 или 6.a4; в обоих случаях начинается острая счетная игра.

4.♕d3 ♕e7 5.♕d4 ♘d7 6.♘d2

Белые препятствуют активизации черного короля, так как на 6...♕d6 последует 7.♘c4+ ♕c6 8.e4, всё более стесняя положение черных. Осложнения после 6.e4 ♕d6?! 7.e5+ ♕c6 8.♘g5 ♕b5 9.♘:f7 складываются в пользу белых, но сильнее 6...f6.

6...♘b6 7.e4

Пешечный эндшпиль, возникающий после 7.♘e4 ♘a4 8.♘c5 ♘:c5 9.♕:c5 ♕d7 10.♕b6, опасен для черных. Правильно для них 7...♕d7, и на 8.♘g5 есть ответ 8...e5+! с последующим 9...f6.

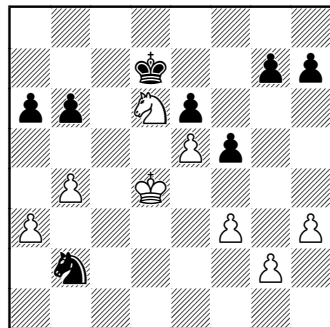
7...♘a4?!

Зачем уводить коня на край доски? Логичней было перевести его на e7 через c8 после хода 7...♕d7. Слабее 7...♕d6 из-за 8.e5+ ♕c6 9.♘e4, и на 9...♕b5 хотя бы 10.♘c3+.

8.e5 f5

Взамен отсталой пешки f7 у черных появляется слабость на e6.

9.♘c4 ♕d7 10.♘d6 b6 11.f3 ♘b2



12.h4!

Белые стремятся ослабить королевский фланг противника, чему черные не в силах воспрепятствовать.

12...♘a4 13.♘f7 ♕e7 14.♘g5 h6 15.♘h3 ♕d7 16.♘f4 ♕e7 17.♕c4?!

Тонкой игрой белые добились лучшего положения. Следовало выключить из игры коня черных путем 17.♘d3, и маневр ♕c4 с последующим b4-b5 решает партию. Например: 17.♘d3! ♕d7 18.♕c4 ♕c6 19.♘f4! ♕d7 20.♘h5.

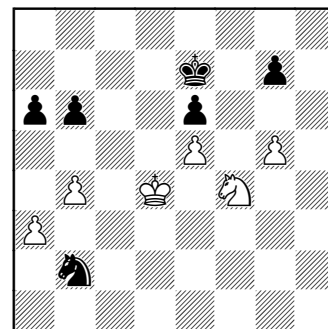
17...♘b2+ 18.♕c3 ♘d1+ 19.♕d4 ♘b2 20.g4?!

Проше было передать очередь хода противнику маневром 20.♕c3 ♘d1+ 21.♕d3 ♘b2+ 22.♕d4, и теперь плохо 22...♘a4 из-за 23.♘d3, а на 22...♘d1 очень сильно 23.a4! Например: 23...♘b2 24.a5 b5 25.♘d3 с выигрышем в пешечном окончании.

20...fg 21.fg ♘d1 22.g5?!

Этот ход делать не следовало, поскольку у черных может появиться контригра, связанная с маневром ♕e7-f7-g6. Хорошо было 22. a4! Приведем примерный вариант: 22.a4 ♘b2 23.a5 b5 24.♕c5 g5 25.hg hg 26.♘g6+! ♕f7 27.♕b6 ♘d3 28.♕:a6 ♘:b4+ 29.♕:b5 ♘d5 30.a6 ♘c7+ 31.♕b6 ♘:a6 32.♕:a6 ♕:g6 33.♕b6 с выигрышем.

22...hg 23.hg ♘b2



24.g6

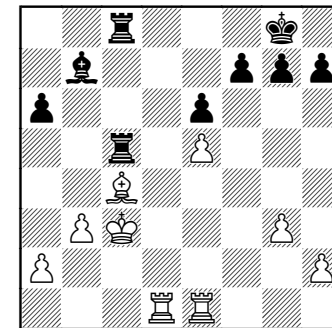
Белые максимально стесняют позицию черных, но лишаются запасного темпа. Правда, в случае 24.♕c3 ♘d1+ 25.♕d3 ♘b2+ 26.♕d4 ♘a4! (плохо 26...♘d1 из-за 27.a4) 27.♘d3 ♕f7! 28.♕c4 ♕g6 29.♕b3 b5 30.♘c5 ♕:g5 31.♘:a6 у черных серьезная контригра.

24...♘a4 25.♘d3 ♕d8 26.♕c4 ♕d7??

Грубая ошибка. После 26...b5+ 27.♕d4 ♕d7 28.♘c5+ ♘:c5 29.♕:c5 у белых нет темпа g5-g6, и игра заканчивается вничью.

27.b5 ab+ 28.♕:b5 ♘c3+ 29.♕:b6 ♘d5+ 30.♕b7 ♘e7 31.a4 ♘:g6 32.a5 Черные сдались.

Д. Каюмов – П. Корзубов  
Гродно 1984



Позиция белых несколько хуже за счет дефектов в пешечном расположении и пассивной расстановки фигур. Однако вероятность ничейного исхода значительно выше, чем победы черных.

1...♕d5 2.♖d4 a5

Перевод игры в ладейное окончание не сулил черным особых выгод.

3.♖e2 ♕f8 4.♕d3 ♕c6!

Корзубов правильно уводит слона от размена.

5.♖d6?

Ложная активность. С ладьей на d6 у белых будут одни заботы. Следовало предпочесть 5.a4.

5...♕e7

Черные примериваются к пешке e5.

6.♕d4 ♕b5!

Теперь переход в ладейный эндшпиль ставит перед белыми трудные задачи. Белые фигуры чересчур выдвинулись вперед и после размена слонов не успевают занять нужные позиции.

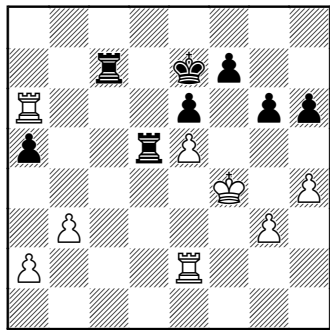
7. ♖:b5 ♗:b5 8. ♗a6 ♗d5+ 9. ♔e4 ♗c7

Белые ладьи разобщены, а одному королю с заботами о пешке e5 не справиться.

10. ♔f4 h6 11. h4

Д. Каюмов предупреждает выпад g7-g5, но ход пешкой создает предпосылки для образования новых слабостей.

11...g6!



12. ♗e4?

Нельзя было без борьбы пропускать черную ладью на 2-ю горизонталь. Позволяло держать оборону 12. ♗a8 ♗cc5 13. ♗e3 ♗d4+ 14. ♔f3 ♗d2 15. ♔g4.

12...♗c2!

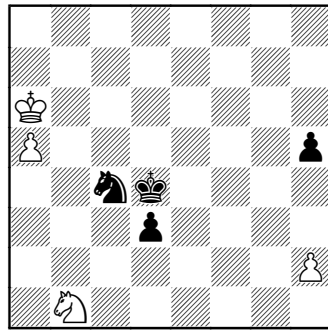
Ставит белых перед неразрешимыми проблемами. Угрожает шах с поля f2 и 14...♗f5.

13. ♗a7+ ♔f8 14. g4 ♗:a2

Первая добыча.

15. ♗c4 ♗b5 16. ♗c8+ ♔g7  
17. ♗c3 ♗a3 18. ♗f3 ♗b:b3 19. ♗:b3  
♗:b3 20. ♗:a5 ♗h3 21. ♗a1 h5 Белые сдались.

А. Сон — Е. Хоровец  
Ташкент 1978



Прокладная пешка черных намного опаснее неприятельской, к тому же их король и конь занимают идеальные позиции.

1...h4!

Этот ход черные записали, поставив соперницу перед трудным выбором.

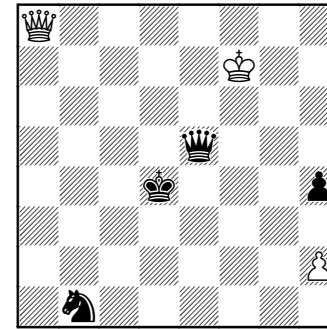
2. ♔b5

Белые отдают фигуру, но 2. h3 ♔c5 3. ♗c3 ♔b4 было для них также безрадостно.

2...♗a3+! 3. ♔b6 ♗:b1 4. a6 d2 5. a7 d1 ♗ 6. a8 ♗ ♗b3+ 7. ♔c7

В результате почти форсированной серии ходов у черных материальное преимущество и легко выигранная позиция. Продолжение 7...♗f7+ 8. ♔b6 ♗f6+ 9. ♔c7 ♗c3 быстро вело к победе.

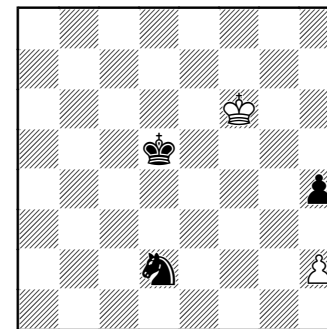
7...♗c4+ 8. ♔d6 ♗c5+ 9. ♔e6 ♗e5+ 10. ♔f7



10...♗d5+?

Проблема размена! Несложный выигрыш давало 10...♗f4+ с последующим 11...♗c3. При наличии ферзей лишний конь быстро решает дело, а после их размена на доске возникает почти пешечный эндшпиль, где выиграть можно лишь исключительно точной игрой.

11. ♗:d5+ ♔:d5 12. ♔f6 ♗d2



13. ♔f5!

Шаблонное 13. ♔g5? проигрывает после 13...♗f3+ 14. ♔g4 ♔e4

или 14. ♔f4 ♗:h2 15. ♔g5 ♗f3+ 16. ♔f4 ♗g5. Плохо 13. h3 ♔e4 14. ♔g5 ♗f3+. Мы еще раз убедимся, как опасен момент перехода в пешечный эндшпиль (игра развивается по аналогии с пешечными окончаниями).

13...♗f3

Лучшего нет.

14. h3!

Вот к чему привел ошибочный размен ферзей. Белые грозят оттеснить коня ходом 15. ♔f4 с последующей атакой единственной черной пешки.

Правда, у черных есть этюдный путь к победе. Попробуйте, уважаемый читатель, самостоятельно найти способ выигрыша за черных и лишь после этого разберите продолжение партии.

14...♔d4 15. ♔f4 ♗e1! 16. ♔g4 ♗g2 17. ♔f3 ♗e3! 18. ♔f4

Единственными ходами черные сумели защитить свою пешку, но как оттеснить белого короля?

18...♔d3 19. ♔f3 ♗f5

Повторение ходов для выигрыша времени на обдумывание.

20. ♔f4 ♗e3 21. ♔f3 ♔d2!

Черные уводят белого короля, который вынужден держать оппозицию, подальше от пешки h4.

22. ♔f2 ♗d5!

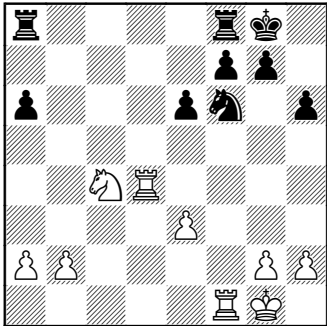
Решающий маневр.

23. ♔f3 ♗e7 24. ♔g4 ♗g6

25. ♔g5 ♔e3 26. ♔xg6 ♔f4!

Можно было ошибиться: 26... ♔f3?? 27. ♔f5 ♔g3 28. ♔e4 с ничьей. Белые сдались.

**А. Широв – В. Ананд**  
Москва 2001

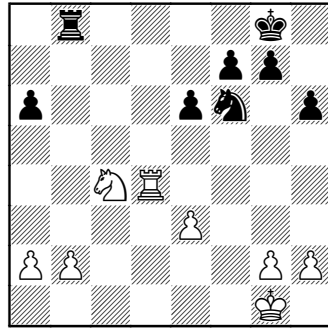


Ход черных

*Задание: Оценить позицию, постараться выявить ее суть и наметить за черных схему дальнейших действий.*

Позиция примерно равна, но инициатива на стороне белых. Их силы централизованы, и им легче играть. Как метко подметил гроссмейстер Сархан Гулиев в уже упомянутой интересной книге «Идея в шахматной партии», белые могут сделать несколько ходов «рукой»: ♖f1-d1, ♔g1-f2-f3, e3-e4, улучшая свое положение. От черных же требуется продуманная схема действий. Как указал азербайджанский гроссмейстер, простецкое 23... ♖fd8 24. ♖fd1 ♕d5 в расчете на 25.e4?! ♘e4! не ведет к равен-

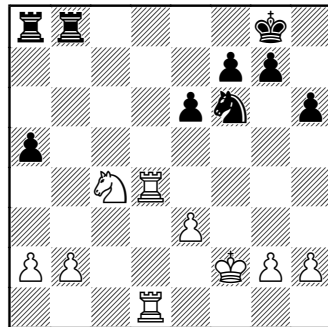
ству из-за 25. ♘b6! ♖:d4 26. ♖:d4 ♕b8 27. ♘c4



Размен одной пары ладей не принес черным облегчения, а пешка а6 после хода b2-b3 станет уязвимой.

Суть позиции заключается в том, что черным надо сохранить на доске все четыре ладьи и создать контригру на ферзевом фланге. Проследим за образцовыми действиями В. Ананда.

23... ♖fb8! 24. ♖fd1 a5! 25. ♔f2



25... ♔h7!

Без предрассудков! Черному королю при наличии на доске

двух пар ладей выходить в центр небезопасно. Ананд готовится к завершению продуманного плана обороны. Ладье а8 уготовано место на а7 для защиты седьмой горизонтали. Уходом короля на h7 черные защищаются от размена ладей на поле d8. Ладья черных по линии «b» и пешка «a», которая продвинется на а4, «це-

пляют» белых на ферзевом фланге и обеспечивают необходимую контригру.

26. ♖1d2 a4 27. ♔f3 ♖a7!

Перестройка черных фигур завершена. А. Широв после 28.e4 ♖b4 форсирует ничью повторением ходов.

29. ♘d6 ♖b8! 30. ♘c4 ♖b4 31. ♘d6 ♖b8 32. ♘c4 Ничья.

## МЫШЛЕНИЕ СХЕМАМИ

Шахматная история знает немало примеров, когда в сложнейшей позиции буквально за несколько минут шахматист принимает решение, правильность которого впоследствии подтверждают длинные анализы, совершенно нереальные в практической игре. Об интуиции Х. Р. Капабланки ходили легенды. В. Смыслов, Р. Фишер, А. Карпов, В. Крамник и многие другие шахматисты прославились исключительно быстрым и точным анализом всех деталей позиции.

Мышление схемами дает опытному шахматисту преимущество в эндшпиле перед противником, даже превосходящим его в скорости и дальности расчета вариантов, но делающим основную ставку именно на расчет.

Однако мышление схемами не следует смешивать с составлением главного стратегическо-

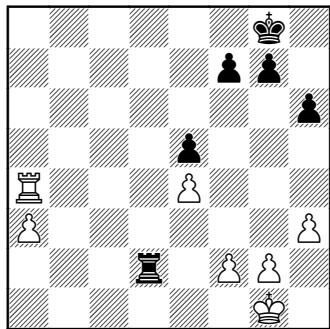
го плана игры, хотя и в том, и в другом случае много общего. И мышление схемами, и общий план игры вытекают из конкретной оценки позиции. Например, в партии Капабланка – Рагозин основным замыслом белых была реализация лишней пешки на ферзевом фланге. Созданию благоприятного момента для осуществления этого плана предшествовала большая подготовительная работа по улучшению расположения собственных сил и предупреждению возможной контригры противника. При этом Капабланка использовал логические расстановки фигур, вытекающие из оценки позиции и призванные решать не очень сложные конкретные задачи. По ходу игры одна схема сменяла другую, а в какой-то момент Капабланка вообще отказался от движения своей лишней пешки ферзевом



фланга, то есть поменял стратегический план игры, так как у Рагозина возникли слабости на королевском фланге, и игра против этих слабостей сулила более верный успех.

Всё это очень характерно для современных шахмат. Конечно, бывают позиции, позволяющие наметить глобальный стратегический план, которому противник ничего не может противопоставить. Гораздо чаще приходится менять планы в соответствии с изменением обстановки на доске, вызванной действиями противника. А вот мыслить схемами, небольшими составными частями плана необходимо всё время, за исключением счетных позиций, где общие соображения уходят на задний план, уступая место конкретному расчету.

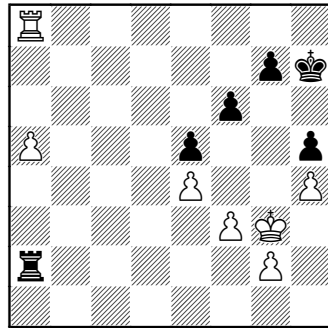
### Б. Спасский — Э. Торре Гамбург 1982



На диаграмме — типичный ладейный эндшпиль с лишней

пешкой у белых на ферзевом фланге.

1...♖d1+ 2.♔h2 h5 3.h4 ♕d2  
4.♕g3 ♖d3+ 5.f3 ♕d2 6.♖a8+ ♔h7  
7.a4 ♖a2 8.a5 f6?



До сих пор игра развивалась по много раз пройденному пути. Стандартный план белых заключается в проходе королем на ферзевый фланг при положении ладьи на a7 и пешки на a6. Черные в это время забирают одну из пешек на королевском фланге и пытаются организовать там проходную, а ладью отдают за белую пешку «а», которая перемещается уже на a7 при положении белой ладьи на b7 или c7. Контригру черным организовать сложнее, чем в эндшпиле при трех либо при двух пешках на королевском фланге у каждой из сторон, но иногда это удается.

С первого взгляда трудно понять, почему последний ход Э. Торре отмечен вопросительным знаком. Однако он позволяет Б. Спасскому свернуть с про-

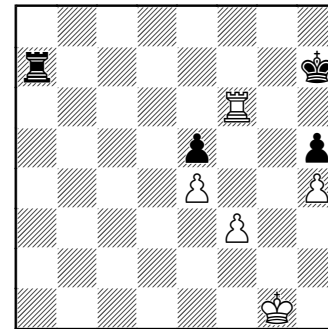
торенного пути и выиграть партию.

9.a6 ♕g6 10.a7!

При положении черной пешки на f6 этот ход становится возможным.

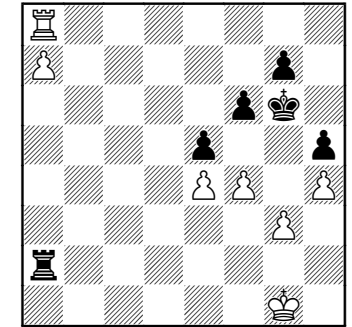
10...♔h7 11.♔h2 ♖a1 12.g3  
♖a2+ 13.♕g1 ♕g6?!

После этого хода у черных уже не будет ни единого шанса. Единственной попыткой удержаться на краю пропасти был ход 13...g5! Теперь белым нужно было бы сделать правильный выбор и сыграть 14.♖f8! (ошибочно 14.hg? fg 15.f4 из-за 15...ef 16.gf ♖a1+! 17.♕f2 ♖a2+! с ничьей). Позицию после 14.♖f8! ♖:a7 15.♖:f6 gh 16.gh черным при правильной игре соперника не спасти.



Белая ладья займет мощную позицию на f5, а король сдвинет черную ладью с пятой горизонтали. Но белым пришлось бы преодолевать технические трудности.

14.f4!



14...♔f7

Теперь становится понятной разница в положении черной пешки «f». Стой пешка на f7, черные добились бы ничьей разменом на f4 с последующим ходом g7-g6, и белые не могли бы организовать проходную на королевском фланге. Сейчас же взятие пешки f4 совершенно безнадежно для черных ввиду движения в ферзи белой проходной по линии «е».

15.fxe5

Ошибочно было 15.f5 с идеей сыграть g3-g4 и h4-h5-h6 ввиду шахов черной ладьи, отгоняющих белого короля на ферзевый фланг, после чего ход g3-g4 становился невозможным.

15...fxe5 16.♔f1 ♖a1+ 17.♔e2  
♕g6 18.♔d2 ♖a4 19.♔c3 ♖a1  
20.♔c4 ♔f7 21.♔d5 ♖a5+  
22.♔d6

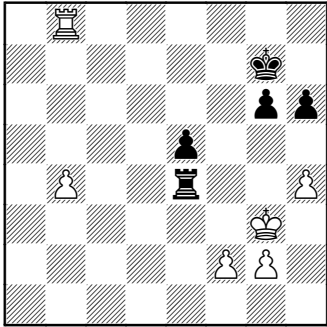
Эта позиция либо позиция с королем на поле h7 была неизбежна для черных. Они теряют пешку e5 ввиду цугцванга.

22...♕g6 23.♔e6 ♖a1

Не меняло дела 23...♔h7  
24.♕f5 g6+ 25.♕f6.

24.♔xe5 ♔f7 25.♕f5 ♖a5+  
26.e5 g6+ 27.♕e4 Черные сдались.

Л. Полугаевский – Е. Васюков  
Тбилиси 1967



На наш взгляд, ладейные окончания стоят как бы особняком в классификации шахматных окончаний. Они чрезвычайно сложны и подчиняются своим особым закономерностям и принципам, зачастую не имеющим ничего общего с принципами ведения борьбы в сложном эндшпиле. Нередко в ладейных окончаниях действия сторон в связи с обилием имеющихся возможностей трудно поддаются описанию, возникающие позиции носят иррациональный характер, а выбор хода делается, в первую очередь, на основании конкретных вариантов.

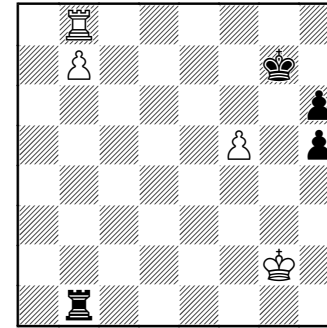
Однако часто мы наблюдаем и противоположную картину: конкретные варианты практически

не имеют никакого значения, а мышление ведется исключительно схематическим путем. К таким эндшпилям и относится данное окончание. Методы защиты слабой стороны в подобных позициях давно известны. Ладья черных становится в тыл проходной пешке белых, и, пока та движется до b6, черные выжидают. Когда на помощь к своей проходной направится белый король, черные заберут одну из белых пешек королевского фланга и образуют проходную на этом участке доски. После чего они готовы отдать ладью за проходную белых, и дело сводится, как правило, к окончанию «король и ладья против короля и пешки». Результат партии зависит, конечно, от конкретных особенностей получающейся позиции, но ничейный исход встречается чаще, чем победа стороны, имеющей лишнюю пешку. Кажется, что и в нашем случае действия будут развиваться по указанной схеме.

### 1.b5?

Записанный ход белых оказывается серьезной ошибкой, выпускающей выигрыш. Приводим комментарии Л. Полугаевского: «Лишь при анализе мне удалось обнаружить нюанс в этой позиции, и весьма существенный. Дело в том, что, продвинув свою пешку до поля b7, белые скрывают ладью и короля соперника, а затем обходным маневром своего

короля, используя т.н. "треугольник", выигрывают пешку e5. Но и после этого победы они добиваются лишь в том случае, если образуют проходную по вертикали "f".



Играя f5–f6+, белые лишают черного короля возможности "танцевать" на полях g7 и h7, и после ♔g7–f7 выигрывают с помощью ♖b8–h8, а в случае ♔g7:f6 получают возможность объявить смертельный шах: ♖b8–f8+ и b7–b8♗.

В отложенной позиции у белой пешки "f" визави отсутствует, но на ее пути стоит пешка g6. Вот ее-то белые и могли сразу убрать с дороги, нанеся кинжальный удар 1.h5. Когда черные возьмут на h5 или позволят белым взять на g6, идея образования второй проходной у белых пройдет в чистом виде, и на доске возникнет теоретически выигранное окончание. Во время партии я собирался провести h4–h5 на следующем ходу, но при анализе убедился в несбы-

точности своих надежд. Ведь теперь очередь хода за черными, и, прежде чем устанавливать ладью в тылу пешки "b", они могли радикально воспрепятствовать всем агрессивным помыслам соперника на королевском фланге, предварительно сыграв 1...h5! В этом случае, если бы белый король направился к пешке "b", игра прошла бы по упомянутым в самом начале образцам и, прошу поверить на слово, тогда белым не хватало до победы как минимум одного темпа.

Сколько я ни бился, выигрыша за белых не нашел. Если же белые с помощью "треугольника" выигрывают пешку e5 (это возможно), то им удастся образовать проходную лишь на вертикали "g" или "h", чего для победы недостаточно.

Этим примечаниям гроссмейстера Полугаевского скоро будет полвека. Увы, сегодняшние компьютерные программы легко обнаруживают в них «дыру»: 1.h5 gh 2.b5 ♖f4! 3.f3 h4+ 4.♕f2 h3! 5.gh e4 6.♕e3 ef! с ничьей.

### 1...♖b4?

Очевидно, что черные не вскрыли логическую суть позиции и уже на первом ходу доигрывания допустили решающую ошибку. Как уже отмечалось, правильно было 1...h5!

### 2.h5! gh 3.b6?

Нетрудно понять радость гроссмейстера Полугаевского после