

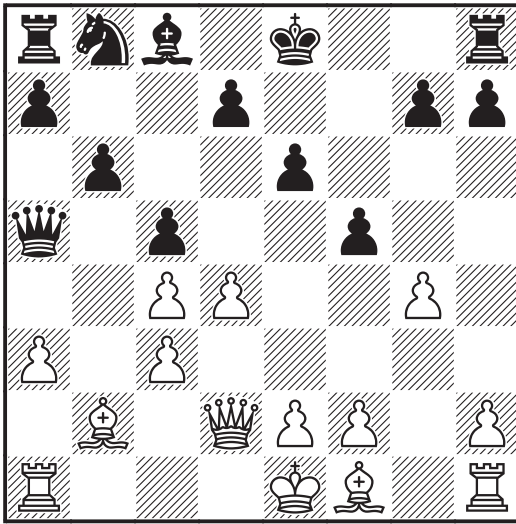
СОДЕРЖАНИЕ

<i>Предисловие</i>	5
ЧАСТЬ ПЕРВАЯ. Наследие Ботвинника	7
Глава первая	8
Культурная проверка.....	8
Глава вторая	20
Тяжелая артиллерия	20
Глава третья	34
Любимая позиция Исаака Липницкого.....	34
ЧАСТЬ ВТОРАЯ. Голландская защита	39
Глава четвертая	42
1.d4 f5 2.g4!? Гамбит Крейчика.....	42
Глава пятая	50
Атака с железным алиби.....	50
Глава шестая	66
Пушечный выстрел по каменной стене.....	66
ЧАСТЬ ТРЕТЬЯ. Ферзевый гамбит	79
Глава седьмая	80
Прогулки с ферзевым гамбитом.....	80
ЧАСТЬ ЧЕТВЕРТАЯ. Защита Нимцовича	113
Глава восьмая	114
Даже если вам помогает дьявол.....	114
Глава девятая	133
По следам великого противостояния	133
ЧАСТЬ ПЯТАЯ. Анти-Нимцович	143
Глава десятая	144
Гронингенская атака, или вариант Звягинцева-Красенкова ..	144

ЧАСТЬ ШЕСТАЯ. Славянская защита	163
Глава одиннадцатая	167
Гамбит Шабалова-Широва	167
Глава двенадцатая	212
Перевернутые шахматы	212
ЧАСТЬ СЕДЬМАЯ. Староиндийская защита	239
Глава тринадцатая	241
Вариант Портиша-Гипслиса	241
Глава четырнадцатая	256
Вариант Рязанцева	256
Глава пятнадцатая	268
Тайные закоулки варианта Макогонова	268
ЧАСТЬ ВОСЬМАЯ. Защита Грюнфельда и редкие варианты ...	281
Глава шестнадцатая	282
Атака Мурья	282
Глава семнадцатая	288
Творец XXI века	288
<i>Заключение</i>	299

Часть первая

Наследие Ботвинника



*Глава первая***Культурная проверка**

Как часто бывает, первый шаг уходит корнями в давние-давние времена. 1930 год, почти 100 лет тому назад. Ленинград охвачен шахматной лихорадкой, а за доской белыми фигурами руководит юный Миша Ботвинник. Его противник – один из сильнейших ленинградских первокатегорников (которых после изменения квалификационной системы начали называть кандидатами в мастера), позже участник Великой Отечественной войны. Мясоедов был чуть старше Ботвинника и тоже считался перспективным шахматистом. К слову, его, как и Михаила, включали в состав сеанса против Хосе Рауля Капablanca (1925).

*№ 1. Защита Нимцовича E23***М. БОТВИННИК –****Г. МЯСОЕДОВ**

Ленинград 1930

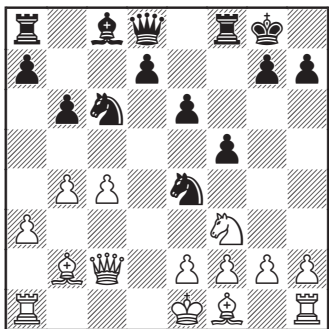
Эта партия уже давно стала своеобразной проверкой на владение шахматной культурой. Каверзным вопросом: «А вы знаете мою партию с Мясоедовым?» годы спустя Михаил Ботвинник ставил в тупик не одного носителя высшего шахматного звания. В 2011 году на пресс-конференции турнира, приуроченного к 100-летию Ботвинника, в ту пору главный редактор журнала «64 – Шахматное обозрение» Марк Глуховский (ныне исполнительный директор Федерации шахмат России) задал аналогичный вопрос элитным гроссмейстерам, принимавшим участие

в мемориале. Левон Аронян не ударил в грязь лицом, моментально вспомнив все тонкости удивительной схватки! Не будем отставать от армянского гроссмейстера и детально изучим поединок.

**1.d4 ♘f6 2.c4 e6 3.♘c3 ♙b4
4.♚b3 c5 5.dxc5 ♘c6 6.♘f3**

В другой раз Ботвинник против Мясоедова сыграл 6.♙g5, избежав сложных вариантов, случившихся в этой партии. С тех пор утекло много воды, игру можно уточнять как за белых, так и за черных. Но не ради этого мы изучаем данную партию – отстранимся от теоретических дискуссий.

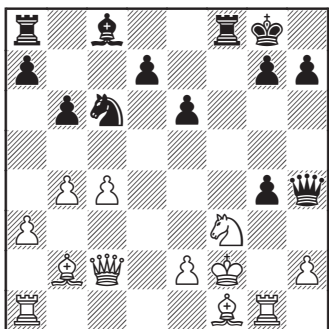
**6...♘e4 7.♙d2 ♘xc5 8.♚c2 f5
9.a3 ♙xc3 10.♙xc3 0-0 11.b4 ♘e4
12.♙b2 b6**



13.g4?!

По признанию Патриарха, этот «тычок» он подготовил дома. Смело, дерзко, неожиданно! Анализ показывает, что у черных есть только одно продолжение, позволяющее им держаться, и Мясоедов его находит.

13...♞xf2! 14.♔xf2 fxf4 15.♖g1
♜h4+



16.♔e3

Варианты 16.♖g3 gxf3 17.♔g1 ♞d4! и 16.♔g2 gxf3+ 17.♔h1 ♞d4!, приведенные Михаилом Моисеевичем, верны и выгодны

черным, поэтому королю приходится идти вперед.

16...♜h6+ 17.♔f2 ♜h4+

Выбора у черных нет – на 17... ♜xh2+ последует 18.♖g2! ♜f4 19.♖d1, и белый король вскоре убежит на поле g1, отбивая атаку.

18.♔e3 ♜h6+

Что, ничья? Никак нет – не ради этого будущий чемпион мира готовил дома фланговый подрыв.

19.♔d3

Ботвинник писал, что за доской проход короля на ферзевый фланг, который он изучал «в кабинетной тиши», дался ему нелегко, и интуиция ленинградца не подвела – при сильнейшей игре ход приводит к тяжелой для белых позиции.

Однако провокационную игру белых не так легко опровергнуть – например, ничего не дает 19...e5 20.♜d2! ♜d6+ 21.♔c2, и марш-бросок короля удался. Удивительно, но в этой позиции (без включения повторения на 17-18 ходах) два сильных шахматиста ошибочно забирали коня: 17...gxf3?? 18.♖xg7+ ♜xg7 19.♞xg7 ♔xg7 20.♜b2+! (потерялся и белый ферзь после 20.exf3?? ♖xf3+ 21.♔e4 d5+! Степанов – Романовский, Ленинград 1929) 20... ♔g8 21.exf3 ♖xf3+ 22.♔e2 ♖f7 23.♞g2 ♖g7 24.♖g1 ♖b8 25.♞xc6 1-0 Белавенец – Котов, Москва

1935. Мясоедов играет сильнее.

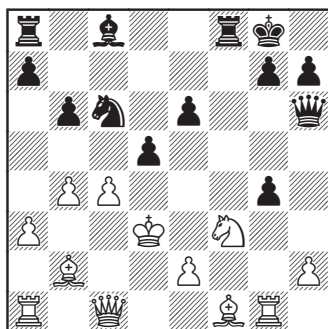
19...d5!

Ситуация накаляется: теперь уже всерьез грозит ...e6-e5, и Ботвинник пытается наладить координацию фигур на ферзевом фланге.

20. ♖c1

Шестой чемпион мира сопровождает этот ход восклицательным знаком, справедливо указывая, что соблазнительное 20. ♖xg4 проигрывает после простого 20... e5, однако компьютер в варианте 20. ♖d2 ♖g6+ 21. ♔c3 ♖e4 показал сногшибательное усиление: 22. cxd5! Теперь после 22... exd5 23. ♘d4 проиграть рискуют только черные, а на, казалось бы, эффективно выигрывающее 22... ♔a6 23. ♖g5 ♘xb4! у белых находится хладнокровное 24. ♖c1!!, удерживающее равновесие! Вот одно из ничейных разветвлений: 24... ♖f5 25. ♖xg4 ♖c8+ 26. ♔d2 ♖c2+ 27. ♖xc2 ♖xc2+ 28. ♔e1 ♘d3+ 29. exd3 ♖b1+ 30. ♔f2 ♖xb2+. Здесь белые могут сразу согласиться на ничью или же еще попытаться побегать королем, но на оценку их решение не повлияет.

Казалось бы, ход ферзем на c1 ничем не хуже, но в этом варианте нас ждет очередное компьютерное откровение.



20...dxc4+

К очень опасной позиции для белых приводил ход 20... ♖f4!! В случае отскока коня 21. ♘e5 черные просто введут в бой последнюю фигуру – 21... ♔b7 с целой россыпью угроз, а на плановое 21. ♔c2 последует 21... e5!, чтобы... защитить коня c6! После 22. ♔xe5 ♖xc4+ 23. ♔c3 ♖xc3+ 24. ♔xc3 ♖f6+ 25. ♔b3 черные могут без потери времени забрать коня 25... gxf3, продолжая страшную атаку при почти равном материале. Конечно, разобраться в таких тонкостях без компьютера практически невозможно (особенно во время игры за доской), и Ботвинник без оснований считал, что всю партию он выискивал возможности продолжить борьбу за победу.

21. ♖xc4

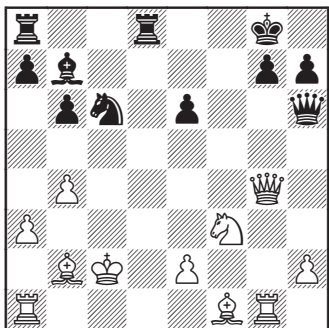
Менее удачно 21. ♔xc4? ♖f4+ 22. ♔b3 e5! – король не успевает найти комфортное пристанище.

21... ♖d8+

Не считая погрешности на предыдущем ходу, Мясоедов

продолжает очень сильно вести партию. В варианте 21...♖f4!? 22.♗xc6 ♘a6+ 23.b5 ♖c8 24.♗d7 ♖f7 ферзь попадает в капкан, но после 25.♗xf7+ ♔xf7 26.♞e5+ ♔g8 27.bxa6 ♖d8+ 28.♔e4 ♗d2 29.♞d3 ♖xd3 30.exd3 ♗xb2 31.♘g2 у белых более чем достаточный материальный эквивалент, — именно они играют на победу.

22.♔c2 ♘b7 23.♗xg4



Что делать дальше? Нет времени ни на 23...♖a8 из-за проблем с пунктом g7, ровно как и нет времени этот пункт защищать. Выход напрашивается сам собой — шаховать!

23...♞xb4+! 24.axb4

Теперь даже всемогущие компьютеры не способны найти ничего лучше ничейных продолжений. К мирному исходу приводит и указанное Ботвинником 24.♗xb4 ♖a8+ 25.♘c3 ♘xf3 26.♖d1 ♖xc3+ 27.♗xc3 ♘e4+ 28.♖d3 ♖xd3 29.exd3 ♗xh2+, и

даже дерзкое 24.♔b3!? ♘d5+ 25.♔xb4 a5+ 26.♔b5 ♘c6+! 27.♔xb6 ♗e3+ 28.♞d4! ♖ab8+ 29.♔xc6 — черным приходится давать вечный шах.

24...♖a8+ 25.♘c3 ♖xc3+

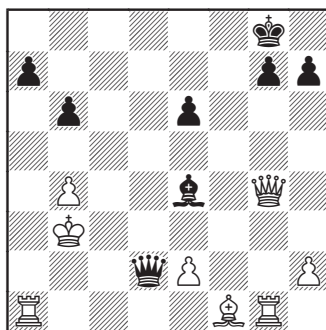
Продолжая карусель жертв, которая еще окончательно не остановилась — вскоре Мясоедов подкинет в топку еще одно качество.

26.♔xc3 ♗e3+ 27.♔b2

Отступление 27.♔c2 лишь подключает к атаке слона после 27...♘e4+ 28.♔b2 ♖d2+ 29.♞xd2 ♗xd2+, и уже белым нужно действовать аккуратно — например, 30.♔b3? приводит к поражению.

Задание 1.1.

Найдите, как?



27...♖d2+ 28.♞xd2 ♗xd2+ 29.♔b1 ♗d1+ 30.♔b2 ♗d2+

Дым рассеялся. Ничья.

Вот так вот играли ленинградские первокатегорники! Конечно, с точки зрения нынешней

тотальной эрудиции, всезнания и компьютерного анализа трудно сравнивать современных игроков и шахматистов века минувшего, но впечатляет напор, с которым Георгий Мясоедов бился против подготовившегося дома будущего чемпиона мира.

№ 2. Защита Нимцовича E23

М. БОТВИННИК –

Л. САВИЦКИЙ

Ленинград 1932

1.d4 ♘f6 2.c4 e6 3.♘c3 ♙b4
4.♚b3 c5 5.dxc5 ♘c6 6.♙g5 h6
7.♙h4

После партии с Мясоедовым Ботвинник сменил подачу, и довольно успешно – противоядие против выпада слона нашли далеко не сразу.

7...♘d4

Самый четкий путь к полноценной игре вскоре найдет Вячеслав Рагозин: 7...g5 8.♙g3 ♘e4 с множеством угроз – от ♘d4 до ♚a5. Савицкий демонстрирует не менее интересную идею, но в слегка неверном исполнении.

8.♚a4 ♙xc3+

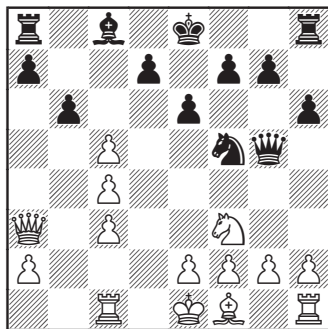
Ботвинник считал, что у черных нет альтернативы взятию на c3, но недооценивал гамбитное 8...b6! 9.cxb6 ♙b7 (игра уже в стиле второй половины XX века!) 10.bxa7 ♙c6 11.♚d1 ♘f5 12.♙xf6 ♚xf6. Разница в активности фигур полностью компенсирует

пожертвованные пешки, а самое главное, черные успели взять под контроль ключевую диагональ h1-a8. В своих трудах гроссмейстер-наставник чемпионов неоднократно указывал на то, что шахматисту обязательно нужно стремиться к владению большими диагоналями, и наглядно доказывает постулат в данной партии.

9.bxc3 ♘f5 10.♙xf6 ♚xf6
11.♚c1 ♚g5 12.♚a3 b6

Позиция до сих пор требует гамбитного подхода, попытка решить все простыми ходами не срабатывает.

13.♘f3

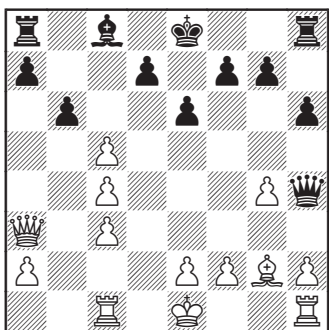


13...♚e7?

Савицкий не чувствует опасности и пропускает решающий удар, который, зная тему нашей книги, совсем несложно отыскать. Позволяло держаться 13...♚f4! (не допуская g2-g4) 14.e3 ♚b8 15.cxb6 axb6 16.♚b3 0-0 – конечно, всех проблем черные не

решили, но открытая линия «а» и разбитая пешечная структура у белых позволяют рассчитывать на положительный исход партии. Теперь же позиция разваливается за несколько ходов.

14.g4! ♘h4 15.♘xh4 ♙xh4
16.♙g2



Ход пешкой «g», захват большой диагонали, и всё — черные беспомощны! Савицкий сделал еще пару ходов, но вскоре осознал, что дальнейшее сопротивление бессмысленно.

16...♖b8 17.♙xa7 ♙g5 18.0-0
♙e5 19.cxb6

Вполне возможен и более материалистичный подход — 19.f4 ♙xc5+ 20.e3 ♙d6 21.♖fd1 с выигрышем ладьи. Черные сдались.

Леонид Савицкий был учеником известного мастера и педагога Петра Романовского, как и большинство перспективных шахматистов Северной столицы того времени. В 1932-м Савицкий стал мастером спорта СССР,

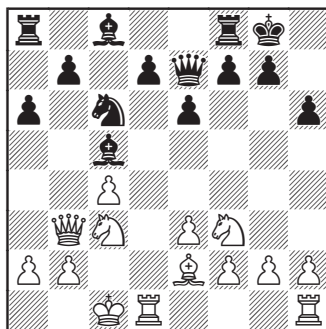
дважды выходил в финалы чемпионатов страны, но скоропостижно скончался в 1935 году от болезни сердца всего в 24 года...

№ 3. Защита Нимцовича E23
М. БОТВИННИК — В. СОЗИН
Ленинград 1933

1.d4 ♘f6 2.c4 e6 3.♘c3 ♙b4
4.♙b3 c5 5.dxc5 ♘c6 6.♙g5 h6
7.♙xf6

В очередной раз Ботвинник выбирает свежий для себя способ завязать интересную борьбу в неоднократно игранном дебютном варианте. Удивительным образом Михаилу Моисеевичу удастся осуществить марш-бросок пешки «g» и здесь!

7...♙xf6 8.♘f3 ♙xc5 9.e3 0-0
10.0-0 ♙e7 11.♙e2 a6



12.g4

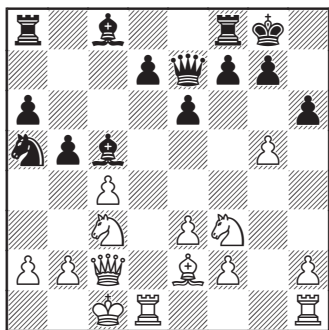
Отступить белым некуда — после того как король скрылся на ферзевом фланге, остается лишь «таранить» королевский. Вениа-

мин Созин находит правильный план контригры, но не доводит его до логического завершения.

12...b5! 13.g5 ♘a5

Ботвинник считал, что при 13...hxg5 14.♖hg1 у белых опасная атака в связи с угрозой h2-h4, но после 14...bxc4 15.♗xc4 d5 16.♗g4 ♖b8 черные чуть впереди – уже сейчас угрожает ♜a3. Ход в партии еще не приводит к поражению, но для равной борьбы нужно сделать несколько точных ходов, с чем Созину не удалось справиться.

14.♗c2



14...bxc4?

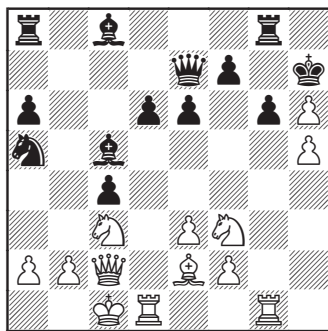
Безусловно, не так просто решиться на компьютерное 14...h5 15.g6 f6 16.♖hg1 ♜b7, но человеческая темповая игра 14...♜b7 15.gxh6 ♘xc4 16.♖hg1 (16.hxg7? ♜fc8! с контратакой) 16...g6 17.h4 ♜xf3! 18.♜xf3 ♖ac8 19.h5 g5 позволяла держаться на плаву. После хода, избранного Созиным, наступление черных на ферзевом

фланге заходит в тупик, в то время как у белых есть не один способ довести партию до победы.

15.gxh6 g6 16.♖hg1 ♜h7

Ботвинник назвал этот ход решающей ошибкой и предложил 16...d5, не подпуская коня с3 поближе к королю, но белым для завершения партии хватит и одного скакуна: 17.♞e5 ♜b7 18.♞xg6 fxg6 19.♖xg6+ ♜h8 20.♖g7 с крупными материальными приобретениями.

17.h4 ♖g8 18.h5 d6



За доской Патриарх избрал 19.♞g5+ ♜h8 20.♞ce4 и спустя два десятка ходов принял капитуляцию соперника. Уже в четырехтомнике шестой чемпион мира указал более короткий путь: 19.hxg6+ fxg6 20.♖xg6 ♖xg6 21.♖g1 ♗f6 22.♞h4 ♗f5 23.♗xf5 exf5 24.♖xg6 – угроза ♞d5 слишком опасна. Я же приведу другое, не менее убедительное продолжение: 19.♖g3 ♜b7 20.♖dg1 ♗f6 21.hxg6+ fxg6 22.♞g5+ ♜h8

23. ♘сe4, и черным не отбиться от всех угроз.

Вениамин Созин — известный теоретик, в течение нескольких лет являлся редактором легендарного «Шахматного листка». Одной из его самых известных разработок являлась так называемая атака Созина (1.e4 c5 2. ♘f3 d6 3.d4 cxd4 4. ♘xd4 ♘f6 5. ♘c3 a6 6. ♙c4 или 1.e4 c5 2. ♘f3 d6 3.d4 cxd4 4. ♘xd4 ♘f6 5. ♘c3 ♘c6 6. ♙c4), которая со временем стала излюбленным оружием 11-го чемпиона мира Роберта Фишера. Созин многократно выходил в финалы чемпионатов СССР, успешно играл в ленинградских турнирах, но в 1935 году мастера лишили звания в результате мероприятия под названием «квалификационная проверка». Особая комиссия, в которую, кстати, входил Михаил Ботвинник, дала возможность Вениамину Созину подтвердить мастерские регалии результатами, но известному теоретику было уже под 40, и его лучшие годы остались позади... Увы, после такого удара Созин, бухгалтер по образованию, практически перестал играть в шахматы. Что и говорить, это были суровые времена, и не только в царстве черно-белых полей!

Так или иначе, мы увидели уже несколько партий, в которых продвижение пешки «g» буквально вводило в ступор далеко не са-

мых слабых соперников. Приведем еще несколько очень ярких примеров. Следующий соперник Ботвинника — один из сильнейших ленинградских мастеров, вице-чемпион СССР Владимир Алаторцев.

Патриарх вспоминал свои баталии того времени против одного из основных конкурентов: «Мне довелось играть с Владимиром Алаторцевым много партий. Ряд партий, иногда имеющих решающее значение, я выигрывал, но были и напряженные ничьи. Проиграл лишь однажды, когда мы играли «показательную партию» с ускоренным контролем, ходы которой передавались по радио и в прямом эфире. Было это в Ленинграде в 1933-1934 гг. Алаторцев особенно хорошо играл сложные, острые позиции. Обычно хорошо ставил партию, особенно белыми. Черными с ним было нелегко играть...»

Однако на этот раз белые фигуры были у Ботвинника, который фактически не выпустил опасного соперника из дебюта.

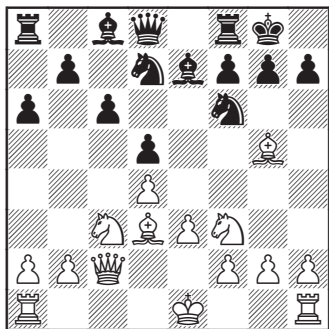
№ 4. Ферзевый гамбит D61

М. БОТВИННИК —

В. АЛАТОРЦЕВ

Ленинград 1934

1.d4 e6 2.c4 d5 3. ♘f3 ♙e7
4. ♘c3 ♘f6 5. ♙g5 0-0 6.e3 a6
7.cxd5 exd5 8. ♙d3 c6 9. ♖c2 ♘bd7



Гарри Каспаров во втором томе «Моих великих предшественников» справедливо замечает, что Алаторцев смело шел на подобную карлсбадскую структуру с включением необязательного хода ...a7-a6, так как теория 1930-х годов не знала иного плана, кроме атаки пешечного меньшинства. Ботвинник взглянул на ситуацию иначе и применил уже знакомый нам, но абсолютно неожиданный для тех времен план.

10.g4!?

Теперь ни о какой размеренной и спокойной борьбе не идет и речи. Как и в прошлой партии, черные не находят лучшей реакции и на удивление безропотно проигрывают.

10...h4xg4

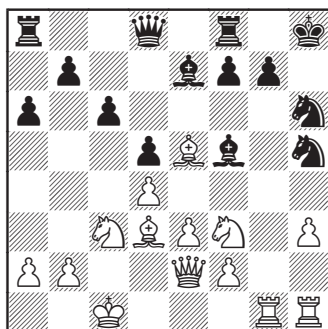
Михаил Ботвинник указал на сильнейшее продолжение 10...g6, но не стал приводить дальнейших вариантов. Попробуем разобраться сами: на напрашивающееся 11.♖g1 черные после

11...c5!?! успевают создать достаточно контригру на ферзевом фланге, например, 12.♗h6 c4 13.♗f5!?! ♖e8 14.0-0 b5, и белым, на мой вкус, гораздо сложнее вести наступление. Скорее всего, из-за подобного развития событий ход 10.g4 не приобрел особой популярности, но в партии-первоисточнике у белых все сложилось более чем благополучно.

**11.♗xh7+ ♔h8 12.♗f4 ♞df6
13.♗d3 ♞h5**

Неплохим практически шансом была жертва пешки 13...e4 14.♞xe4 dxe4 15.♗xe4 ♔a5+ 16.♞d2 ♗b4, хотя и здесь после простого 17.♖g1 инициатива на стороне белых. Алаторцев попытался решить проблемы серией нестандартных маневров, но лишь подлил масла в огонь атаки белых. С конями на краю доски не повоюешь!

**14.h3 ♞gf6 15.♗e5 ♞g8
16.0-0 ♞h6 17.♖dg1 ♗e6
18.♗e2 ♗f5**



После серии простых и естественных ходов Ботвинник управляет соперника в нокаут элегантным «уколом».

19. ♖xf5 ♘xf5 20. ♘h4! Черные сдались.

В течение долгих лет Вячеслав Рагозин помогал Михаил Ботвиннику при подготовке к ответственным соревнованиям, вплоть до сражений за мировую корону. Конечно, это помогло обоим: Рагозин вырос в сильного гроссмейстера и не раз блистал в звездных битвах эпохи. При этом в тренировочных партиях подопечный безжалостно обращался со своим тренером: Рагозин хоть и сумел одержать несколько ярких побед, но в целом у него был очень плохой счет с Ботвинником.

№ 5. Защита Нимцовича E44

М. БОТВИННИК – В. РАГОЗИН

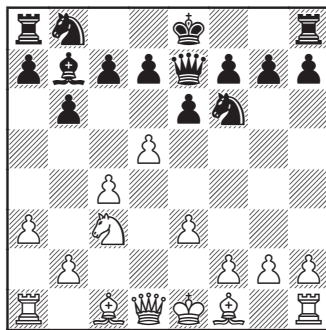
Москва 1947

1.d4 ♘f6 2.c4 e6 3. ♘c3 ♖b4
4.e3 ♜e7 5. ♘e2

Альтернативой для Ботвинника была острая система Земиша 4.a3, где у него случались как невероятные творческие удачи (знаменитая победа над Капабланкой), так и сбои (сражения с Самуэлем Решевским в матч-турнире 1948 года). Однако в более поздних матчах с Василием Смысловым чемпион уже чаще отстаивал гибкую схему, не позволяющую со-

пернику сдвоить белые пешки разменом на c3. В современной практике сильнейшие игроки обычно отвечают не менее гибким 4...0-0 5. ♘e2 c6!?, уводя своего слона от размена на c7. Но Рагозин отреагировал не лучшим образом – позволил Ботвиннику получить преимущество двух слонов и захватить центр.

5...b6 6.a3 ♖xc3+ 7. ♘xc3 ♖b7
8.d5!

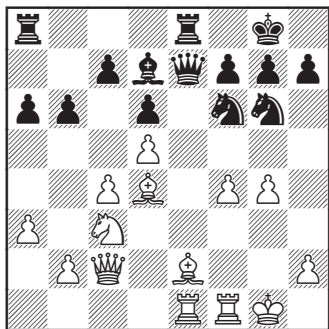


Важный для плана белых ход. Движение пешки «d» фиксирует пространственный перевес, а кроме того, оставшийся черный слон теперь вынужден печально смотреть на ограничивающий его костяк неприятельских пешек.

8...d6 9. ♖e2 ♘bd7 10.0-0 0-0
11.e4 exd5 12.exd5 ♜fe8 13. ♖e3 a6
14. ♜c2 ♘e5 15. ♜ae1

Белые отлично расставили фигуры и закрепили дебютный перевес.

15... ♖c8 16. ♖d4 ♖d7 17.f4
♘g6 18.g4!



Проблемы, с которыми столкнулся Рагозин, более серьезные, чем у Алаторцева в предыдущей партии, но защитные ресурсы у черных велики. Например, можно испытать выжидательное 18... ♔h8!? и терпеливо держать оборону после 19. ♖d3 ♗d8 20. h3 – перевес белых бесспорен, но им еще нужно приложить немало усилий для победы.

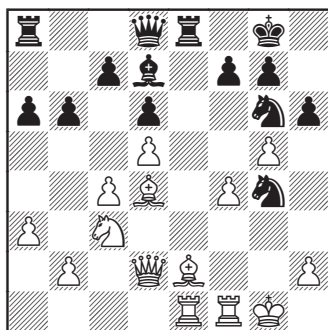
Также у черных был неплохой шанс выкрутиться следующим способом: 18...h6 19. ♔d3 (сохраняет перевес 19.h3!?, однако Ботвинник в четырехтомнике указал ход слона) 19... ♗xe1 20. ♖xe1 ♖xe1+ 21. ♔f2 ♗e7 22. ♔xf6 gxf6 23. ♔xg6 fxg6 24. ♗xg6+ ♖g7 25. ♗xf6 ♖f8 26. ♗xh6 ♖h7! (вероятно, именно этот ход и недооценил Ботвинник) 27. ♗g6+ ♖g7 28. ♗e4 ♖xg4, и несмотря на материальный перевес, белым будет сложно его реализовать из-за активности фигур противника.

Вячеславу Рагозину не удалось тонко почувствовать позицию

(его можно понять: тяжело, когда каждый день на тренировке через тебя проезжает танк Ботвинника), и уже через несколько ходов он остался без фигуры.

18... ♗d8 19. g5 ♘g4 20. ♗d2 h6

Ничуть не облегчает участь 20...f5 – белые даже могут не спешить с конкретными вариантами и сделать, например, спокойный ход 21. ♔d1.



21. f5 ♖6e5 22. h3 ♘f6 23. gxf6 ♗xf6 24. ♗f4 ♖e7 25. ♔h1

Никакой компенсации за потерянную фигуру у черных нет, и через 8 ходов многолетний соратник Ботвинника капитулировал.

№ 6. Защита Нимцовича E51

М. БОТВИННИК –

Т. ВАН СХЕЛТИНГА

Вейк-ан-Зее 1969

1. d4 ♘f6 2. c4 e6 3. ♘c3 ♔b4
4. e3 0-0 5. ♔d3 d5 6. a3 dxc4 7. ♔xc4
8. ♔d6 8. ♘f3 ♘bd7 9. b4 e5 10. ♔b2
e4 11. ♘d2 ♘b6 12. ♔e2 ♗e7