

# СТРАТЕГИЧЕСКИЕ ПРИЁМЫ

Валерий Бронзник  
Анатолий Терёхин

Издатель «Андрей Ельков»  
Москва 2016

УДК 794.1  
ББК 75.581  
Б88

**Валерий Бронзник, Анатолий Терёхин**  
Б88 **СТРАТЕГИЧЕСКИЕ ПРИЁМЫ.** Москва, 2016, 344 с., 2-е издание,  
Издательство «Андрей Ельков».  
**ISBN 978-5-906254-35-1**

УДК 794.1  
ББК 75.581

Основное достоинство предлагаемой книги и ее принципиальное отличие от других – **тематизация приемов миттельшпиля.** Их общее число близко к полусотне. Приемы иллюстрированы качественно подобранными примерами.

В исходном виде книга выходила давно – в 2001 году. Нынешнее ее издание, нарастившее «текстовое мясо», с большим числом новых современных примеров и при удвоенном объеме, с полным основанием претендует на звание **«Учебник».**

Помощь современных компьютерных программ позволила намного глубже проникнуть в тайны позиций, обнаружить дополнительные идеи и практически устранить аналитические ошибки.

Предназначена книга для шахматистов начиная с третьего разряда и вплоть до уровня международного мастера, если не выше.

**Валерий Бронзник, Анатолий Терёхин**  
**СТРАТЕГИЧЕСКИЕ ПРИЁМЫ.**

Оформление, верстка *Андрей Ельков*

Формат 60x90 1/16, тираж 1200.

Печать офсетная. Бумага офсетная.

e-mail: [elkov\\_andrey@mail.ru](mailto:elkov_andrey@mail.ru), [murad@chess-m.com](mailto:murad@chess-m.com)

<http://www.elkov.ru>,

<http://www.chessm.ru> – Интернет-магазин

**ISBN 978-5-906254-35-1**

© Бронзник В., Терёхин А., 2016  
© Издатель Ельков А., 2016

## СОДЕРЖАНИЕ

1. Принцип двух слабостей .....	7
2. Правила Капабланки.....	14
3. Барьер f3/e4 (f6/e5).....	22
4. Ограничение коня .....	30
5. Конь на g6 – сигнал для пешки «h»!.....	41
6. Клетка для слона: ...♘g7:c3! bxc3.....	50
7. Выключение слона: Мотив Ласкера-Капабланки и другие идеи.....	55
8. Выключение ладьи.....	66
9. «Разноцвет с удовольствием» – 1: Атака по главной диагонали.....	72
10. «Разноцвет с удовольствием»-2: Атака пункта f7(f2) в эндшпиле ....	82
11. Мнимая жертва пешки .....	87
12. Имитация размена .....	92
13. Обеспечение опорного пункта для коня .....	101
14. «Атака сбоку» – устранение неприятельского пешечного контроля над важными базовыми пунктами .....	106
15. Крайняя потенциальная проходная.....	112
16. Вскрытие линии при помощи крайней пешки.....	132
17. Предотвращение вскрытия линий – «Замок» .....	148
18. Волнорез .....	154
19. Взятие по Рубинштейну: f7xg6 (f2xg3) при размене на g6(g3)...	159
20. Атака на пешечный треугольник .....	176
21. Первый метод Ботвинника: e4xf5-gxf5, f2-f4! .....	183
22. Профилактика Тайманова: g2-g3, ♖f3-h4 против f7-f5.....	190
23. Второй метод Ботвинника: h2(h3)-h4 против f7-f5.....	194
24. Размен нашего слона с целью использования слабости полей в неприятельском лагере .....	200
25. Зигзаг слоном .....	207
26. Рецепт Ботвинника: Менять неприятельские фигуры, защищающие поля вторжения! .....	210
27. Набор Капабланки .....	216
28. Как расставить ладьи? .....	222

29. Нестандартный маршрут для ладьи .....	230
30. Нестандартный путь для коня .....	239
31. Исчезающий ход .....	245
32. «Плохой», но полезный слон .....	249
33. На удивление удобное место для ферзя .....	257
34. Батарея Рети: ♖a1/♘b2 (♗a8/♘b7) .....	264
35. Батарея Смыслова: ♗b2/♘c3 (♗b7/♘c6) .....	270
36. Расстановка Ласкера: ♗e7/♘d6 .....	277
37. Манёвр Рубинштейна: ♗d8-b8-a7! .....	283
38. Перегруппировка Петросяна .....	286
39. Размен Рубинштейна: ♘b8-d7 как сигнал к c4xd5! .....	290
40. Формация Смыслова: вначале ладьи, потом ферзь .....	296
41. Карповское перекрытие линий .....	302
42. Таран Блэкберна .....	306
43. Искусственная рокировка .....	312
44. Профилактическая эвакуация короля .....	314
45. Нестандартное уклонение от размена .....	329
46. Игра на упреждение .....	334
<i>Именной указатель</i> .....	337

## Дорогой читатель!

Скажите честно – случалось в вашей практике, что вы выходили из дебюта с многообещающей позицией, но затем ситуация на доске менялась не в вашу пользу? Или наоборот: ваше положение после дебюта было подозрительным, но противник действовал не лучшим образом и в конечном итоге терял перевес, а то и проигрывал?

Конечно, эти вопросы скорее риторические и ответ – на поверхности. Так почему же шахматисты так любят приписывать свои неудачи плохому знанию дебюта? Давайте не будем обманывать хотя бы самих себя: хорошая дебютная подготовка, без сомнения, желательна, но не представляет собой основную составляющую нашей шахматной силы. А вот понимание середины игры и эндшпиля намного важнее и в большинстве случаев в состоянии помочь довести перевес до победы или спасти подозрительную позицию.

Соблазнительно, конечно, купить пару-тройку дебютных книг и выучить те или иные варианты в расчете на то, что противник будет уничтожен благодаря нашим теоретическим знаниям или хотя бы на то, что мы выйдем из дебюта с хорошей позицией, а там «поиграем». А вот на изучение миттельшпиля и эндшпиля у нас часто не находится времени или желания.

Увы, истинной жертвой подобного подхода становимся, как правило, мы сами. Даже подавляющая позиция в дебюте еще не гарантирует победу, но требует от нас продемонстрировать наше умение в середине игры, а нередко ещё и в эндшпиле.

К сожалению или к счастью, миттельшпиль и эндшпиль не так легко изучить – хотя хорошая литература по этой тематике встречается. Увы, нечасто. Книга «Стратегические приёмы» представляет собой попытку заполнить пробел.

Основное достоинство книги и ее принципиальное отличие от других – **тематизация приемов миттельшпиля**. Их общее число (см. оглавление) близко к полусотне. И что не менее важно, **приемы иллюстрированы качественно подобранными примерами**, позволяющими «кончиками пальцев» ощутить идеи, которые бывает не так просто описать словами.

Многие из описанных приёмов ранее не были тематизированы и поименованы, а «не назван, значит неизвестен», – во всяком случае большинству любителей. А метод «до всего дойду своим умом» и долог, и крайне неэффективен.

В своей «эмбриональной» форме, но с уже продуманной Терёхиным тематизацией, книга выходила достаточно давно – в 2001 году. Нынешнее ее издание, основательно дополненное Бронзником, наравившее «текстовое мясо», обогатившееся многими современными примерами и при увеличившемся почти в два раза объеме, с полным основанием претендует на звание **«Учебник»**.

Предназначена книга для шахматистов начиная с третьего разряда и вплоть до уровня международного мастера, если не выше.

Помощь современных компьютерных программ позволила намного глубже проникнуть в тайны возникающих позиций, обнаружить дополнительные идеи и минимизировать количество аналитических ошибок.

Авторы выражают надежду, что чтение книги не только поможет вам повысить уровень своей игры, но и доставит удовольствие.

## 1. ПРИНЦИП ДВУХ СЛАБОСТЕЙ

Принцип двух слабостей является одним из универсальных методов и используется в позициях самых разных типов. Поэтому мы решили начать именно с него.

Допустим, у соперника тем или иным образом создалась какая-либо слабость, но он в состоянии её успешно защищать. Тогда необходимо создать ему ещё одну слабость, желательно как можно более удалённую от первой – как правило, на другом фланге. Необходимость защищать уже не одну, а две, тем более удалённые друг от друга слабости оказывается для соперника значительно более сложной и в конечном итоге часто невыполнимой задачей.

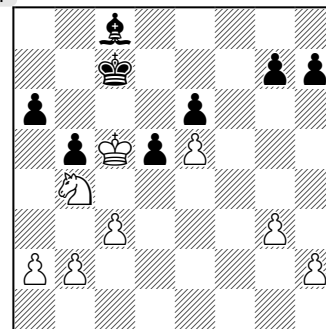
Крайне важно при этом, что в контексте принципа двух слабостей понятие «слабость» придаётся более широкое значение, чем обычно – под слабостью понимается не только слабая пешка или пункт, но и всё то, что соперник должен защищать или против чего он должен бороться. Таким образом, ненадёжно расположенный король противника, открытая линия, которая может быть нами использована для вторжения в неприятельский лагерь, наша проходная пешка – всё это рассматривается как неприятельская слабость.

А теперь перейдём к примерам.

### ЗУБАРЕВ – АЛЕКСАНДРОВ

Москва 1915

1.1



*Ход белых*

Поля b6 и d6 явно слабы. Но они находятся настолько близко

друг к другу, что король, находясь на c7, прикрывает оба этих пункта. Требуется внимания и пешка a6, но в данный момент она защищена слоном. При случае могут возникнуть проблемы и с пешкой e6, но пока что она даже не атакована и, опять-таки, может быть защищена слоном с c8. О цугцванге (в результате которого королю или слону чёрных пришлось бы покинуть свой пост) речь пока не идёт, так как слон имеет возможность перемещаться по полям b7 и c8.

Вывод: белым необходимо создать сопернику ещё одну сла-

бость, теперь уже на королевском фланге.

45. ♖d3 ♙d7

На 45...g5 следует 46. ♗f2, например: 46...h5 47. ♗h3+-) 47. ♗h3 h6 48. ♗f2 ♙e8 49. ♗g4 h5 50. ♗f2 ♙f7 51. ♗h3 g4 52. ♗g5 (или 52. ♗f4 с цугцвангом) 52...♙g8 53. b4, и приходится делать ход королём, что равносильно сдаче.

46. ♗f4 g6

Или 46...♙c8 47. ♗h5, вынуждая пешку g7 двинуться с места.

47. ♗h3

Угрожая сыграть 48. ♗g5.

47...h6 48. ♗f4 g5 49. ♗h5 ♙e8 50. ♗f6 ♙f7 51. ♗g4 h5 52. ♗e3 ♙g6

52...h4 53. gxf4 gxf4 54. ♗g2 h3 55. ♗f4+-.

53. h4! gxf4 54. gxf4

Итак, белым удалось создать противнику ещё одну слабость – пешку h5.

54...♙e4

Или 54...♙e8 55. ♗g2 ♙g6 56. ♗f4 ♙f7 57. b4, и чёрные проигрывают из-за цугцванга.

55. ♗f1 ♙f3 56. ♗d2 ♙e2 57. ♗b3 ♙g4 58. ♗d4 ♙h3 59. ♗e2 ♙f5 60. ♗f4 ♙g4 61. b4

Как и следовало ожидать, чёрные наконец оказались в цугцванге, что и решает партию.

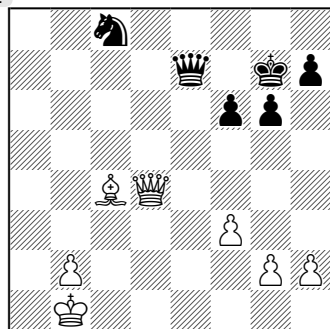
62...♙d7 63. ♙b6 ♙f3 64. ♙xa6 ♙c6 65. ♗xe6

Чёрные сдались.

## АЛЕХИН – ЗЕМИШ

Баден-Баден 1925

1.2



Ход белых

У Алехина здоровая лишняя пешка, но реализовать ее не так просто: ведь если начать её продвигать, то раскроется белый король, в результате чего противник получит хорошие шансы дать вечный шах. Кроме того, даже если белым удастся разменять ферзей, это далеко не в любой ситуации будет гарантировать им победу – нельзя исключать возможность построения соперником блокады по чёрным полям.

35. ♙d3!

Прежде чем белые начнут разыгрывать свой главный козырь – проходную (и при этом лишнюю) пешку «b», они собираются фигурно-пешечной атакой на пункт g6 добиться ослабления позиции чёрного короля и образовать тем самым в лагере противника вторую слабость.

35...♙c7

Ничего не даёт 35...♙e1+ 36. ♙c2.

36. g4! ♙f7 37. h4! ♗b6 38. h5! gxf4

Это взятие серьёзно компрометирует королевский фланг чёрных, но в противном случае у них были бы проблемы с пешкой g6.

39. gxf4 ♙c6 40. ♙e4

На 40. ♙xh7 следует 40...♙xf3, и в случае 41. ♙xb6? чёрные дают вечный шах после 41...♙d1+ 42. ♙a2 ♙a4+.

40...♙b5 41. h6! ♙b3 42. ♙c2 ♙b5 43. ♙d3!

Теперь, когда пешка h7 превратилась во вторую слабость, эндшпиль без ферзей будет для белых легко выигран. Как минимум непрактично было идти на позицию после 43. ♙xh7?! ♙f1+ 44. ♙a2 ♙a6+ 43. ♙b3 – не исключено, что в ней чёрные ещё нашли бы возможности игры на вечный шах.

43...♙xd3

Увы, ничего другого не остаётся.

44. ♙xd3 ♗c8

На 44...♙g8 следует, разумеется, простое 45. b4 с выигрышем, так как чёрные не могут одновременно бороться с неприятельской проходной и защищать пешку h7 – простая и наглядная иллюстрация принципа двух слабостей.

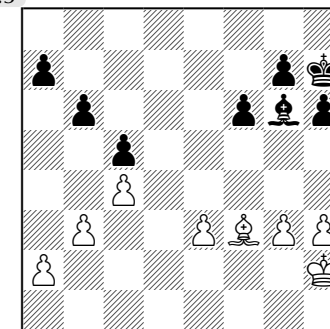
45. ♙xh7 ♗e7 46. ♙c1 f5 47. b4 ♗d5 48. b5 ♙e6 49. ♙d1 ♙d6 50. f4 ♗xf4 51. ♙xf5 ♗d5 52. ♙e4

Чёрные сдались.

## СМЫСЛОВ – КЕРЕС

Москва 1951

1.3



Ход чёрных

При такой пешечной структуре чёрный слон явно сильнее своего оппонента, но хватит ли этого преимущества для победы?

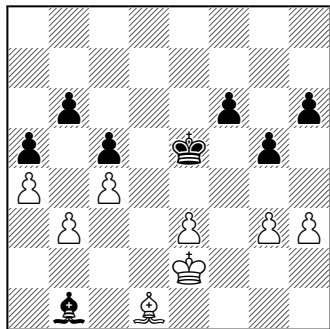
36...♙b1! 37. a3 a5!

Пешка b3 превращена в слабость и зафиксирована. К тому же создана конкретная угроза 38...♙a2.

38. ♙d1 ♙g6 39. ♙g2 ♙f5 40. ♙f3 ♙e5 41. a4 g5 42. ♙e2

42. ♙f2 было плохо из-за 42...♙e4, например: 43. ♙e2 f5 44. h4 (44. ♙d2 f4 45. exf4 gxf4 46. g4 f3+-) 44...gxf4 45. gxf4 f4 46. exf4 ♙xf4 (теперь у белых уже две слабости – пешки b3 и h4 – и так как они находятся на разных флангах, в какой-то момент станет просто невозможно их обе удерживать) 47. ♙d2 (47. ♙f2 ♙e4 48. h5 ♙d3 49. ♙e1 ♙e3 с решающим цугцвангом) 47...♙g6 48. ♙e2 ♙g3 49. h5 ♙f5 с последующим 50...♙g4+-.

А теперь вернёмся к партии:



Белые стоят очень пассивно, но их слабой пешке b3 пока что ничего не угрожает. Чтобы добиться успеха, чёрным необходимо создать сопернику слабость ещё и на королевском фланге.

**42... ♖f5!**

Судя по всему, к выигрышу приводило и 42... ♖e4 с последующим продвижением пешки «f», но не будем почём зря перегружать себя вариантами.

**43.g4**

На 43.h4 последовало бы 43... ♖g4+ 44. ♖d2 ♖xd1 45. ♖xd1 ♖e4 с немедленным выигрышем. Но теперь пешка h3 превращается во вторую слабость.

**43... ♖b1 44. ♖f3 f5!**

Вынуждает противника разменяться на f5, после чего чёрный слон сможет (и будет) атаковать пешку h3.

**45.gxf5**

45. ♖f2 проигрывает ввиду 45... f4 46. ♖f3 fxe3 47. ♖xe3 ♖e4.

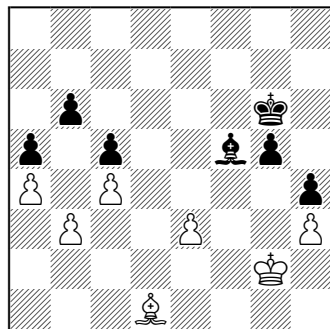
**45... ♖xf5 46. ♖f2 ♖e4 47. ♖g3 ♖g6 48. ♖f2**

Ходом 48.h4 Смыслов мог бы разменять свою слабую пешку, но тогда чёрные получили бы проходную, и тогда уже она бы являлась для белых их второй слабостью. Например, 48...h5 49.hxg5 (или 49. ♖h3 ♖f5+ 50. ♖g3 ♖d3 51. ♖h3 ♖e4 52. ♖g3 ♖f5, и бить на g5 всё же приходится) 49... ♖xg5 50. ♖h3 ♖f5+ 51. ♖g3 h4+ 52. ♖g2 ♖d3 53. ♖h2 ♖f5 54. ♖g2 (54. ♖h3 ♖e4-+) 54...h3+! 55. ♖xh3 ♖e4-+.

**48...h5! 49. ♖g3 h4+**

Фиксируя неприятельскую пешку на h3.

**50. ♖f2 ♖f5 51. ♖g2**



Обе слабости белых пока что прикрыты, но так как их король должен защищать пешку h3, то в его распоряжении имеются лишь два поля g2 и h2, в то время как слон d1 должен охранять поле c2 и поэтому вообще не может пошевелиться. При таком положении дел чёрный король беспре-

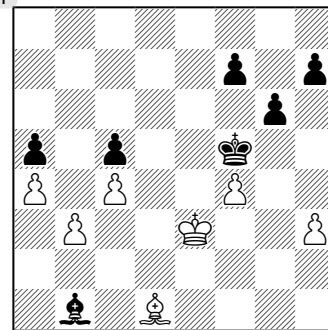
пятственно проникает в лагерь соперника и направляется на ферзевый фланг, чтобы помочь уничтожить пешку b3.

**51... ♖f6 52. ♖h2 ♖e6**, и, ввиду варианта 53. ♖g2 ♖e5 54. ♖h2 ♖b1 55. ♖g2 ♖e4 56. ♖f2 ♖d3, белые сдались.

### КАН – КЕРЕС

Москва 1952

1.4



Ход чёрных

Это окончание напоминает предыдущее. Пешка b3 слаба, но охраняется слоном с d1. Требуется заботы также пешка f4, но и она в данный момент защищена. Что же предпринять?

**43...h5!**

Роль ещё одной слабости исполнит неприятельская пешка «h» – для этого её надо зафиксировать на h3.

**44. ♖f3**

44.h4 наталкивается на 44... ♖e4, и белые проигрывают ввиду цугцванга.

**44...h4**

Готово!

**45. ♖e3 ♖e6 46. ♖g4+**

Ведёт к проигранному пешечному эндшпилю, но спасения всё равно не было, например: 46. ♖f3 ♖f5 47. ♖g2 ♖f6! (ставя соперника в цугцванг и вынуждая тем самым короля белых занять ещё более удалённую от центра позицию) 48. ♖h2 (при любом другом ходе теряется пешка b3 или h3) 48... ♖e4 49. ♖g1 (49. ♖g4 ♖c2-+) 49... ♖f5-+.

**46... ♖f5 47. ♖f3 ♖f6 48. ♖xf5**

Или 48. ♖e3 ♖xg4 49.hxg4 g5-+.

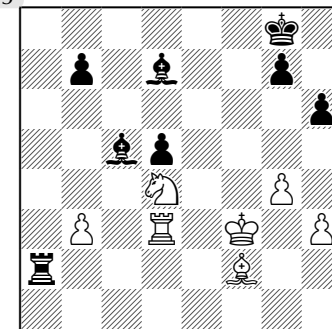
**48... ♖xf5 49. ♖e3 f6**

Белые сдались.

### ЛЕЙН – ДВОРЕЦКИЙ

Москва 1973

1.5



Ход чёрных

У чёрных не только проходная и к тому же лишняя пешка, что приравнивается к первой слабости белых, но и преимущество двух слонов. Тем не менее, реализация перевеса не проста, так как

все неприятельские фигуры централизованы и достаточно активны. Действительно, как чёрным усилить позицию?

44...h5! 45.♙e3

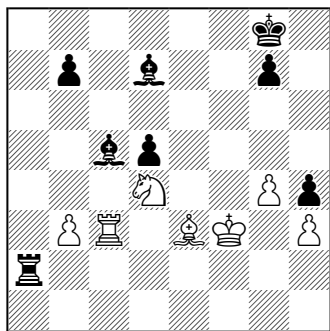
В случае 45.♙g3 h4! 46.♙xh4 ♖h2 47.♙g3 ♗xh3 белым явно не позавидуешь – пешка g4 теперь оказывается их второй слабостью, а король чувствует себя очень ненадёжно.

45...h4!?

Дворецкий принимает решение сделать второй слабостью соперника пешку h3, а не g4. Создана и конкретная угроза – 46...♗h2.

46.♗c3

Как указывает Дворецкий, 46.♗f5? наталкивалось 46...♗h2 47.♙xc5 ♗xh3+ 48.♙e2 ♙b5 49.♗e3 ♗h2+.



46...♙b6 47.♗f5?

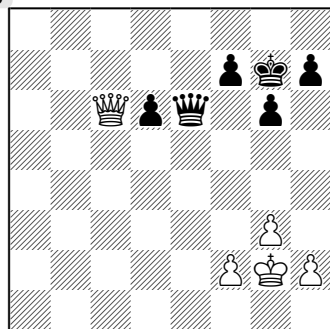
Проигрывает практически немедленно. Не спасало и 47.♙g1 ввиду 47...♗d2+!, но упорнее было 47.♗c2 или указанное Дворецким 47.♗e2.

47...♗h2 48.♗e7+ ♙h7 49.♗xd5 ♗xh3+ 50.♙f4 ♙d8 51.♗c1 ♙c6, и чёрные выиграли.

### ИЛЬИНСКИЙ – ДВОРЕЦКИЙ

Алма-Ата 1976

1.6



Ход чёрных

По терминологии принципа двух слабостей лишняя проходная пешка чёрных является первой (и пока что единственной) слабостью соперника.

52...g5!

«С проходной пешкой “d” белые могут бороться и ферзём, и королём. Если они успеют сыграть h2-h4, в их лагере не останется пешечных слабостей и выигрыш чёрных будет затруднён. Поэтому мне казалось полезным зафиксировать отсталую пешку противника. Чёрные хотят сочетать движение проходной с созданием угроз на королевском фланге путём h7-h5-h4» (М. Дворецкий). Добавим, что теперь королю белых будет не так просто отправиться на борьбу с неприятельской проходной, так как тогда он оставит без присмотра свою пешку «h».

53.h3

Стоило побороться с планом соперника путём 55.♗a4!? (с идеей встретить 53...h5 ходом 54.h4), и если 55...♗f6 (возобновляя угрозу h7-h5), то 56.♗d1 или 56.♗g4. Правда на 55.♗a4, чёрные могли бы ответить 55...g4, но в этом случае у белых во многих вариантах (например, если неприятельский ферзь потеряет контроль над полем h3) появлялся ресурс h2-h3 с разменом «проблемной» пешки «h».

53...h5 54.♗f3 ♙h6 55.♗a8 ♗f6 56.♗f8+ ♙h7 57.♗a8 ♗f5

58.♗a7 d5 59.♙h2 ♙g6 60.♗d4 h4! 61.♗b6+

Как указывает Дворецкий, 60.gxh4? немедленно проигрывает ввиду 61...♗f4+.

61...♗f6 62.♗e3 hxg3+ 63.fxg3 ♗b2+ 64.♙g1 ♗b1+ 65.♙f2?

После этого хода теряется пешка h3. Упорнее 65.♙h2, но тогда король находится очень далеко от неприятельской проходной и после, например, 65...♗c2+ 66.♙g1 ♗e4 67.♗b6+ ♗e6 68.♗b1+ ♙h6 69.♗b2 ♗e3+ 70.♙g2 d4 71.♗b6+ ♙g7 она, скорее всего, должна решить исход борьбы.

65...♗f5+ 66.♙g1 ♗xh3

Белые сдались.

Практически в любой шахматной партии встаёт задача оптимального расположения пешек. Какие же факторы позиции могут подсказать нам её правильное решение?

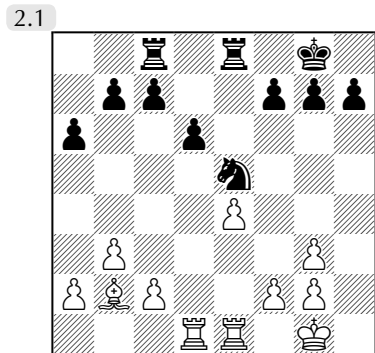
На этот счёт Капабланка дал следующие рекомендации (в целях облегчения понимания мы даём их в несколько видоизменённой формулировке):

1) Если у противника есть (один) слон, а у нас нет ни одного, мы должны располагать наши пешки на полях того цвета, который идентичен цвету полей, доступных неприятельскому слону (т.е. при белопольном слоне противника мы располагаем наши пешки на белых полях, при чернопольном – на чёрных).

2) Если же у нас есть (один!) слон, то мы должны располагать пешки на полях того цвета, который противоположен цвету полей, доступных нашему слону, независимо от того, есть у противника слон или нет.

Разумеется, эти правила не являются истиной в последней инстанции. Ответ на вопрос, стоит ли их придерживаться, зависит от конкретной ситуации на доске. Важно, чтобы мы знали эти рекомендации, понимали их смысл (в этом нам помогут следующие примеры) и при необходимости умели их применять.

### Эм. ЛАСКЕР – КАПАБЛАНКА Нью-Йорк 1924



Ход чёрных

20...f6!

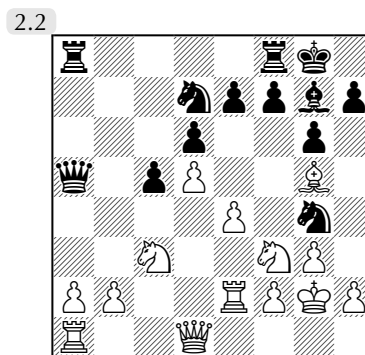
Этот пример наглядно иллюстрирует идею Капабланки. Противник располагает чернопольным слонem, и чтобы ограничить его активность, Капабланка ставит пешку «f» на чёрное поле. Пешка g7 будет и впредь придерживаться правила 1 и останется на своём месте, защищая пешку f6. Таким образом, пешечная пара g7/f6 представляет собой барьер на пути действия слона b2. Аналогичная картина ожидает слона и на диагонали a3-f8 – если он выйдет на a3, то сфера его влияния будет сильно ограничена пешками c7 и d6.

В двух словах эту стратегию можно объяснить следующим образом: чем больше чёрных пешек будет находиться на чёрных полях, тем больше полей чёрного цвета они будут контролировать и тем самым делать их недоступными для неприятельского слона.

21. f3 ♔f7 22. g4 h6 23. ♖e2 ♘c6  
24. ♕f2 ♜e7 25. ♙c3 a5 26. ♞d5 b6  
27. a4 ♝e6 28. ♞d1 ♜ce8 29. ♞ed2  
♙e7 30. ♙e3 ♙d7

Несмотря на перевес в пространстве, белые не могут ничего предпринять – их ладьи не располагают ни одной открытой линией, а слон сильно ограничен пешками соперника. Поэтому партнёры согласились на ничью.

### ГАВРИКОВ – МЕШКОВ СССР 1981



Ход чёрных

Перед нами позиция из Волжского гамбита – дебюта, в котором чёрные уже на третьем ходу

жертвуют пешку, чтобы взамен получить инициативу на ферзевом фланге.

Если бы у них сейчас не было чернопольного слона, они применили бы правило 1 и сыграли бы f7-f6 с последующим g6-g5, после чего белый слон был бы существенно ограничен. Но при слоне на g7 этот план советовать нельзя (о чём нам и говорит правило 2).

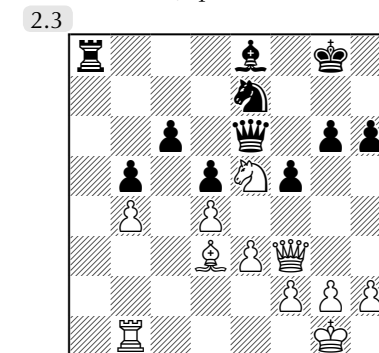
14...♙xc3!?

Очень интересная идея. Чёрные расстаются с активным слонem, чтобы затем так сыграть f7-f6 и g6-g5

15. bxc3 f6 16. ♙d2 ♖a4! 17. ♙f4 g5 18. h3 ♘h6 19. ♙e3 ♘f7

Благодаря своему давлению на ферзевом фланге и пассивности неприятельского слона чёрные располагают достаточной компенсацией за недостающую пешку.

### ТАЙМАНОВ – КОТОВ Цюрих 1953



Ход белых