

Константин Чернышов, Наталья Карева

Зладейные окончания

Учебник для юных шахматистов

Предисловие Дмитрия Кряквина

Библиотека ФШР
Москва 2022

УДК 794.1
ББК 75.581
Ч-34

Чернышов К., Карева Н. «Зладейные окончания. Учебник для юных шахматистов», Москва, 2022. 224 стр.
ISBN 978-5-907077-41-6

Среди всех видов шахматных эндшпилей ладейные встречаются чаще всего, почти в 50% случаев, и именно здесь чаще всего ошибаются даже опытные шахматисты. Умение грамотно разыгрывать эти коварные («зладейные») окончания приносит немало дополнительных очков и половинок.

Гроссмейстер Константин Чернышов, руководитель Межрегиональной гроссмейстерской школы в Костроме, и его дочь международный мастер Наталья Карева – опытные тренеры, среди воспитанников которых есть гроссмейстеры и мастера, чемпионы России и Европы среди юниоров.

«Зладейные окончания» – учебник для практиков, где даже сложный материал объясняется живым языком, с тонким и мягким юмором. Авторы отдают предпочтение подробным словесным объяснениям, избегая тяжелых для восприятия длинных вариантов. В первых семи главах помимо учебного материала приводятся 24 примера для самостоятельного решения, а завершает книгу «Финальный турнир»: 120 заданий на закрепление пройденного.

Книга адресована, в первую очередь, юным шахматистам и их тренерам, но будет полезна всем любителям шахмат независимо от возраста и квалификации. Свои отзывы Вы можете отправить авторам по электронной почте: chkchess@front.ru

Фотографии из архива авторов.

Чернышов Константин Валерьевич, Карева Наталья Константиновна
Зладейные окончания. Учебник для юных шахматистов

Редактор *Андрей Панеях*
Рисунок на обложке *Максим Борисов*
Оформление обложки *Галина Лупенко*
Верстка *Андрей Ельков*

www.ruchess.ru/books/

По вопросам распространения обращаться к Владимиру Барскому:
barsky@ruchess.ru

ISBN 978-5-907077-41-6

© К. Чернышов, Н. Карева, 2022
© Федерация шахмат России, 2022

Содержание

Предисловие	5
Драма не в одном действии	7
Часть первая. Сложный мир состоит из простых элементов	9
Позиции для решения	33
Ответы	37
Часть вторая. Всё очень просто!	41
1. Ограничение короля	42
2. Матовая атака.....	44
3. Активизация короля	46
Позиции для решения	52
Ответы	56
Часть третья. И это несложно	59
1. Создание матовых угроз.....	60
2. Ограничение подвижности короля или ладьи противника.	61
3. Создание с помощью размена или прорыва проходной пешки – фактор изменения материального баланса сил.	63
4. Закрытие или открытие линий для ладьи.....	66
5. Передача хода.	68
Позиции для решения	70
Ответы	74
Часть четвертая. Теперь внимание!	77
1. Матует вражеского короля	78
2. Отрезает короля от перспективных линий движения	79
3. Линейный характер ладьи позволяет ей вести атаки издалека!.....	81
4. Уничтожает пешечную массу – обжора	82
5. Держит проходные пешки врага.....	83
6. Помогает своим пешкам (идеально сзади)	84
7. Участвует в прорыве	85
8. Ограничивает (уничтожает) ладью противника.....	86
9. Передает ход. Обеспечивает новые возможности	87
Позиции для решения	88
Ответы	92
Часть пятая. Проще простого!	95
1. Матовая атака.....	96

2. Активизация короля	97
3. Упрощение позиции. Переход в пешечное окончание или к точной позиции.	100
4. Прорыв – создание и реализация проходной пешки	106
5. Создание (фиксация) слабостей в пешечной цепи противника ...	107
6. Игра на ограничение – цугцванг	110
7. Трансформация преимущества – жертва ладьи за пешечную массу	110
Позиции для решения	112
Ответы	116
Часть шестая. Немного сложнее.....	119
1. Поиск контригры	120
2. Размен пешечной массы	122
3. Переход к точным позициям.....	123
4. Вечное нападение.....	124
5. Крепость.....	125
6. Пат	126
7. Трансформация позиции – жертва ладьи за создание проходной (проходных) пешки	127
Позиции для решения	129
Ответы	133
Часть седьмая. Не совсем просто	137
1. Фактор проходных пешек.....	138
2. Фиксация пешечной цепи.....	140
3. Правильная позиция ладьи	141
4. Игра на ограничение	145
5. План	147
6. Типичные ошибки.....	149
7. Чем отличается игра в равных позициях?	153
Позиции для решения	158
Ответы	162
Часть восьмая. Чем проще, тем лучше!.....	165
Финальный турнир. Сложное стало простым!	183
Позиции для решения	184
Ответы	204
Заключение	220
Именной указатель.....	221

Предисловие

Ладейные окончания – очень сложная тема. По сути, это отдельная стадия шахматной партии со своими очень хитрыми, порой взаимоисключающими законами. Во-первых, так уж получилось, что «ладейники» в эндшпиле возникают чаще всего. Ладья спряталась в углу – попробуй ее съешь или разменяй. А во-вторых, лично у меня – когда ваш покорный слуга смотрел на любой основательный труд по ладейным окончаниям – сразу же возникало прогрессирующее ощущение тоски и печали. Потому что стандартный учебник по эндшпилю – это такой альманах внушительного размера, которым темным вечером на улице без фонарей можно отбиваться от грабителей. Каждый раз, глядя на толстые ладейные многотомники, я думал – за сколько лет жизни можно это все изучить? Нельзя ли взять отсюда все самое важное с ценными рекомендациями и уместить в одну книгу, посильную для освоения простым человеческим разумом?

И вот такая книга выходит! Известный гроссмейстер Константин Чернышов и его дочь, международный мастер Наталья Карева, выпускают труд, призванный стать светлым маяком, надежным прибрежным фонарем при освещении самых темных уголков ладейной гавани. Учебник написан доступным языком, а тонкий и мягкий юмор авторов из Воронежа не оставит равнодушным самого взыскательного читателя. Каждую главу начинает мудрый эпитаф, помогающий познать материал еще и с философской точки зрения.

Очень важно, что книга выпускается не только сильными шахматистами (на счету Константина Валерьевича победы над Александром Грищуком, Петром Свидлером и другими элитными игроками, победы в многочисленных турнирах), но и известными тренерами. Потому что шахматист-практик очень многие вещи считает само собой разумеющимися и меряет читателя по себе, по своей богатырской мерке. Гроссмейстер или мастер, да еще и хороший тренер, в таком случае всегда дает ценный практический совет, который не только поможет при разборе конкретной партии, но и отложится в памяти, принося потом очки долгие годы. И таких ценных советов на страницах вы найдете очень-очень много.

В новой книге – поединки, типичные ошибки и творческие триумфы как простых смертных, так и претендентов на мировую корону. Набор точных позиций, с которым не страшно менять ферзей, остав-

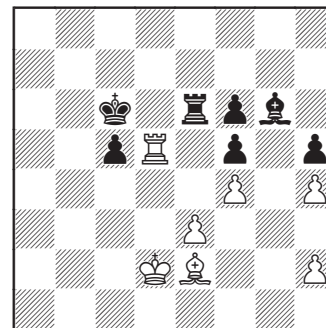
ляя на доске ладьи. Задания – как классические, так и из практики лучших шахматистов наших дней. В любом случае, лично для меня выходящее универсальное пособие по тяжелой борьбе тяжелых фигур под названием «ладья» – одно из самых ожидаемых литературных событий 2021 года.

Дмитрий Кряквин,
международный гроссмейстер,
обозреватель сайта Федерации шахмат России
и спортивного портала *championat.com*

Драма не в одном действии

Мы давно и с большой симпатией следим за творчеством российской шахматистки Александры Горячкиной. Гроссмейстер большой силы – она уже доказала, что стала одной из ведущих на планете Земля. Только маленький шаг отделял Сашу от завоевания мировой короны. Только маленький шаг... Но в критический момент на пути к успеху оказались «Зладейные окончания», один из самых сложных и коварных видов эндшпиля. В десятой партии матча, где Горячкина всю партию имела значительный перевес над чемпионкой мира, возникло следующее окончание.

**А. Горячкина –
Цзюй Вэньцзюнь
2020**



Ход белых

Увы, бывшее преимущество ушло в прошлое. Из плюсов у белых – только более активный слон. Активность белого короля ограничена. У черных есть проходная пешка, в отличие от соперника. Это полностью компенсирует слабости их пешечной структуры. Ладьи примерно

равноценны. Таким образом, перспектив игры на выигрыш нет.

36. ♖f3 ♜d6 37. ♞d3+ ♔c7 38. ♞d5?!

Исходя из оценки позиции, следовало поменять ладьи: 38. ♞xd6. В этом случае белые ничем не рисковали. Хотя и на победу шансов нет.

38... ♞e8 39. ♔c3 ♞b5 40. ♞d2 ♞a6 41. ♞b3 ♞d7!

Китайка правильно оценивает позицию: именно разница в силе слонов помогает белым держаться.

42. ♞g2?!

Нельзя играть на выигрыш любой ценой. Это путь к поражению! После 42. ♞a2 ♞b6 43. ♞d1 можно было показать противнику его болевые точки.

42... ♞e6 43. ♞xe6?!

Горячкина отлично умеет играть окончания. Мы не раз были свидетелями ее глубокого понимания технических пози-

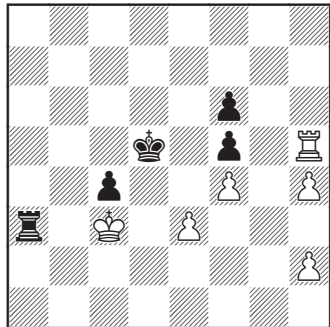
ций. Но в этой партии, как зачарованная, она идет навстречу гибели. Простой ход 43. ♔c2 не давал черным никаких шансов.

43... ♖xe6 44. ♔d3

Теперь ситуация изменилась. Возникло ладейное окончание. И оценка позиции совершенно иная! Разменяна проблемная фигура черных. Проходная пешка стала реальной угрозой. Черным проще соединить свои силы в единый кулак. Защищаться теперь должны белые. И это непросто с точки зрения как психологии, так и технических особенностей позиции. Лучшие возможности оставляло немедленное 44. ♖g6.

44... ♔d6 45. ♖g8 ♔d5 46. ♖d8+ ♖d6 47. ♖c8 ♖d7 48. ♖h8 c4 49. ♔c3 ♖e7 50. ♔d2 ♖a7 51. ♖h5 ♖a2+ 52. ♔c3 ♖a3+

Шаг за шагом проблемы нарастают. Черные консолидировали все свои силы: король, ладья и проходная пешка. Это создает серьезные угрозы.



53. ♔b4??

Невероятно! Такие ошибки больно отдаются в сердце каждого шахматиста! Даже на начальном уровне на занятиях юниоры учатся не оставлять фигуры вне игры. Король, который должен стоять перед проходной пешкой противника, как вратарь в воротах, неожиданно уходит в сторону! Правильно, конечно: 53. ♔b2 ♖b3+ 54. ♔c2 ♔e4 55. ♖h8 с хорошими шансами на спасение.

53... ♖b3+ 54. ♔a4 ♔e4 55. ♖h8 ♖b7 56. ♖c8 ♔d3 57. h5 c3 58. h6 c2 59. ♔a3 ♔d2 60. ♖d8+ ♔e3 61. ♖c8 ♔d2 62. ♖d8+ ♔c1

Белые сдались.

Обращает на себя внимание, что:

1. Белые сами перешли в невыгодное ладейное окончание.
2. В худшей позиции не сразу стали уничтожать пешечную массу противника.
3. Король не выполнил свое предназначение: держать проходную пешку.

Нарушение законов привело к поражению. В данной работе мы постараемся подробно рассказать о законах, действующих в ладейных окончаниях, о приемах атаки и защиты, а также о связи с другими видами эндшпиля.

А нашей коллеге, замечательной шахматистке Александре Горячкиной, мы желаем ярких побед и исполнения заветной мечты!

ЧАСТЬ ПЕРВАЯ

Сложный мир состоит из простых элементов

Законы бесполезны как для хороших людей, так и для дурных: первые не нуждаются в законах, вторые от них не становятся лучше.

Демокрит

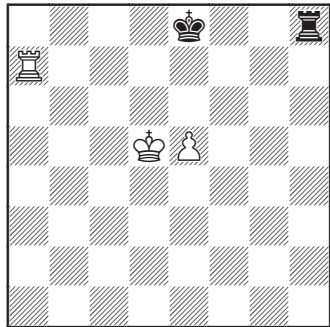


Наталья Карева и Константин Чернышов, Кострома, 2020 г.

Точка зрения древнегреческого философа о жизни человеческого общества нисколько не подходит к изучению теории шахматных окончаний. Здесь нарушение законов может караться сурово: поражение в партии, а иногда провальное выступление в турнире – вот цена, которую заплатит шахматист за пренебрежение знаниями.

Чтобы мы имели опорные точки при изучении теории ладейных окончаний, начнем с «точных позиций». Они, как маячки в безбрежном море возможных игровых ситуаций, будут подсказывать нам: что такое хорошо и что такое плохо!

Точная позиция № 1



Ход черных

Перед нами одна из наиболее часто возникающих на шахматной доске точных позиций – позиция Филидора. Угрожает активизация короля на d6, чего допускать ни в коем случае нельзя – пассивное расположение и короля, и ладьи

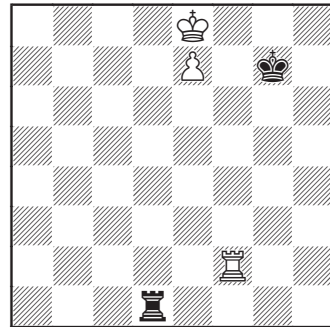
черных приведет к поражению (многие шахматисты проигрывали по незнанию или забывчивости, что не поможет шах ладьи с h6 – белая пешка с улюлюканьем и свистом перебежит на e6). Защитный механизм работает следующим образом: король держит пешку, поэтому располагается перед ней, в то время как ладья борется с королем, отрезая его по 6-й горизонтали –

1... ♖h6

Как только пешка передвигается вперед, переходим к атаке с тыла: ладья спускается вниз и шахует короля.

2. e6 ♖h1 3. ♔d6 ♖d1+=.

Точная позиция № 2



Ход белых

Для полного понимания обозначим все параметры положения: черный король отрезан от ключевого объекта – проходной пешки белых. Эту задачу успешно выполняет белая ладья. Почему же черные еще сражаются? Потому что черная ладья, в свою оче-

редь, ограничивает белого короля. Чтобы преодолеть сопротивление черных, мы должны разрушить фактор ограничения. Используем прием, который в теории шахмат получил название «мостик».

1. ♖f4

Готовим будущее перекрытие от шахов вражеской ладьи, это и будет наш мост. У соперника нет полезного хода, поэтому предположим, что он продолжает выполнять ограничение:

1... ♗d2 2. ♖g4+

Отгоняем вражеского монарха как можно дальше от проходной, после чего король белых освобождает путь пешке.

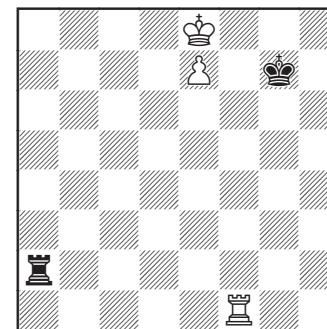
2... ♕h7

2... ♕f6?? 3. ♕f8 и пешка проходит.

3. ♕f7 ♖f2+ 4. ♕e6 ♖e2+ 5. ♕f6 ♖f2+ 6. ♕e5 ♖e2+ 7. ♖e4

Строили мы, строили и наконец построили!

Точная позиция № 3



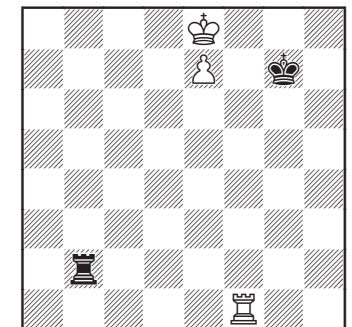
Ход черных

Позиция похожа, но теперь ладья защищающейся стороны расположена правильно! Несмотря на частичное ограничение черного короля, он находится на лучшей позиции для приема защиты под названием «атака с фланга».

1... ♖a8+ 2. ♕d7 ♖a7+ 3. ♕d6 ♖a6+ 4. ♕d5 ♖a5+ 5. ♕c6 ♖a6+ 6. ♕b7 ♖e6

У белых не оказалось места для укрытия от непрерывных нападений активной черной ладьи. Черный король ограничивал выход белого короля с другой стороны от пешки. Так взаимодействие фигур позволило спасти партию.

Точная позиция № 4



Ход черных

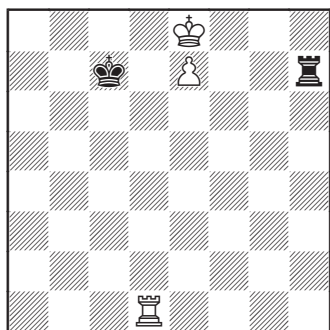
Что это – опечатка? Та же самая позиция? Нет! Обратите внимание: черная ладья стоит «неправильно». Теперь фланговая атака не спасает:

1...♖b8+ 2. ♔d7 ♜b7+ 3. ♔d6
♜b8 4. ♔c7 ♜a8 5. ♜a1!

Запомните! Для успешной фланговой атаки необходимо, чтобы между атакующей короля ладьей и ключевым объектом – пешкой – было *не менее трех линий* (длинная сторона). В противном случае короткие ручки короля дотянутся до ладьи.

Точная позиция № 5

Поменяем защитников флангами и проверим, изменит ли это результат.



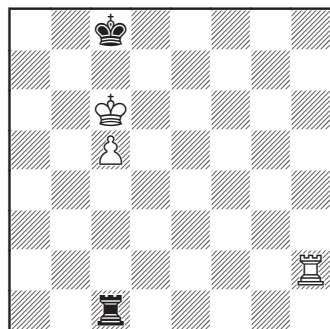
Ход черных

Итак, король черных по-прежнему отрезан от пешки. Расстояние между ладьей и пешкой сократилось еще больше, поэтому по правилу короткой стороны (если расстояние между ладьей и пешкой 2 клетки) черные проигрывают:

1...♖h8+ 2. ♔f7 ♜h7+ 3. ♔f6
♜h8 4. ♔g7 ♜a8 5. ♔f7.

Точная позиция № 6

А теперь представим ситуацию, когда король соперника максимально активен, в то время как наша Зладейка уже оказалась в тылу.



Ход черных

Очевидно, что ладья черных заняла выжидательную позицию – держит пешку и готова шаховать короля. Но куда же лучше отправить нашего монарха, чтобы не получить мат? К сожалению, путь только один:

1...♔b8! 2. ♜h8+ ♔a7

Теперь шахи давать бесполезно, иначе будет повторение позиции. Как только белый король освобождает пешке путь, тут же соединяем действия наших защитников:

3. ♔d6 ♔b7=

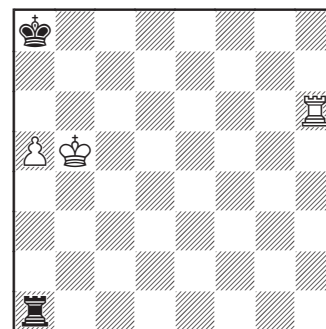
Обратите внимание, что отступление короля на длинную сторону приводит черных к поражению:

1...♔d8? 2. ♜h8+ ♔e7 3. ♜c8!
(3. ♔b6? ♔d7) – оттеснив вражеского короля, ладья способствует продвижению проходной. Угрожает 4. ♔b7 с последующим с6 и получением выигранной позиции.

Точная позиция № 7

В ладейниках крайняя проходная пешка менее перспективна, нежели другие – и от шахов плохо защищает, и в целом снижает активность короля (у него исчезает возможность обхода). Поэтому большинство окончаний с ладейной пешкой ничейны.

Самая простая защитная стойка выглядит следующим образом: король располагается перед проходной пешкой, ладья шахует, разрушая матовые угрозы:

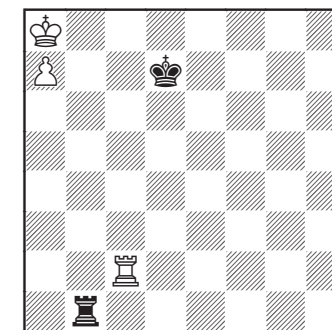


Ход черных

1...♖b1+ 2. ♔a6 ♜b8=

Теперь ладья страхует 8-ю горизонталь, в итоге белые не могут усилить свою позицию.

Точная позиция № 8

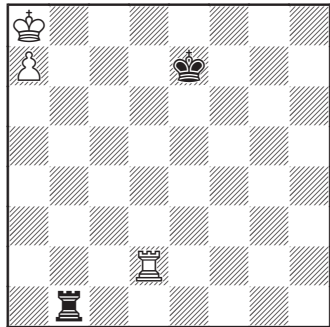


Ход белых

Внимание: у черного короля нет шансов занять правильную позицию – перед пешкой. Это компенсируется активностью черной ладьи, которая запатовала короля и пешку. Новая стойка: если король слабой стороны успевает попасть на d7, то выгнать ладью с линии «b» можно, но к победе это не приведет – функцию ограничения вражеского монарха возьмет на себя черный король.

1. ♜h2 ♔c7 2. ♜h8 ♜b2 3. ♜b8
♜h2 4. ♜b7+ ♔c8=.

Точная позиция № 9

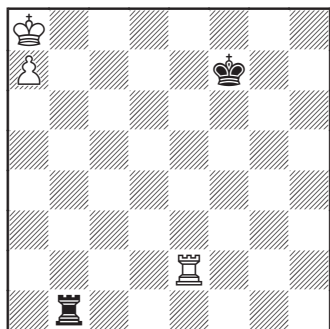


Ход белых

Пока король белых по-прежнему не успевает освободиться – в то время как ладья совершает переброску на линию «b», черный король успевает встать на линию «с», вновь патуя вражеского короля.

Исходя из предыдущих примеров, сделаем вывод: в подобных ситуациях выигрыш достигается только в том случае, когда король слабейшей стороны отрезан от пешки на 4 вертикали.

Точная позиция № 10



Ход белых

К победе ведет прием «вытеснение»:

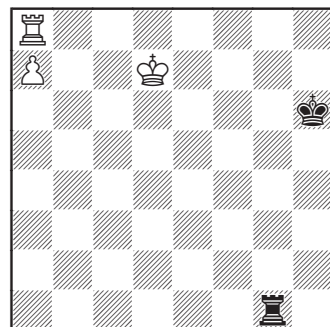
1. ♖c2

Движение к заветному для ладьи полю b8 начато так, чтобы вражеский король не успевал подойти и помешать переброске. И для спасения не хватает ровно одного темпа – черные не успели получить предыдущую точную позицию.

1...♙e7 2. ♜c8 ♙d7 3. ♜b8 ♜a1 4. ♙b7 ♜b1+ 5. ♙a6 ♜a1+ 6. ♙b6 или 2...♙d6 3. ♜b8 ♜h1 4. ♙b7 ♜b1+ 5. ♙c8 ♜c1+ 6. ♙d8 ♜h1 7. ♜b6+ ♙c5 8. ♜c6+ ♙b5 9. ♜c8 с выигрышем.

Привязывание – прием, который также необходимо освоить при изучении ладейного эндшпиля.

Точная позиция № 11



Ход черных

Для спасения черным необходимо держать пешку ладьей (привязав белую ладью к защи-

те), убрав при этом короля из-под возможных шахов:

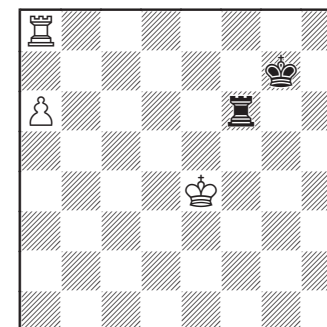
1...♜g7+ 2. ♙c6 ♙g5!

Только так – поставить короля на g6 было бы грубейшей ошибкой: исчезла бы возможность шахования по 6-й горизонтали. В таком случае белые активизируют короля на b6, отпрыгнут ладьей, и пешку будет не остановить.

3. ♙b6 ♜g6+ 4. ♙b5 ♜g7 5. ♙a5 ♙g4=.

Точная позиция № 12

Ладья любит стоять позади проходной пешки, поддерживая ее движение вперед. Однако изменить расположение своей ладьи белые не могут. На 1. a7 последует 1...♜a6, защищаясь от ♜g8 с последующим превращением в ферзя. Попытки подвести короля на b6 закончатся провалом – ладья спустится вниз, после чего даст шах (отгоняя короля от защиты пешки) и вернется на линию «a».



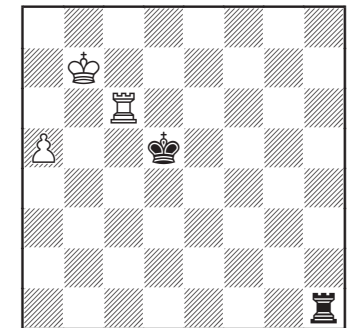
Ход белых

1. ♙d5 ♜f5+ 2. ♙c6 ♜f6+=

Ничего не меняет 2. ♙c4 ♜f6 3. a7 ♜a6 4. ♙b5 ♜a1 5. ♙b6 ♜b1+=.

В следующем примере спаситься подобным образом нельзя – сильнейшая сторона правильно поставила ладью, подготовив перекрытия от шахов и продвижение пешки вперед.

Точная позиция № 13



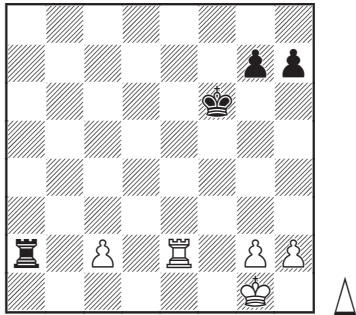
Ход черных

1...♜h7+ 2. ♜c7+=

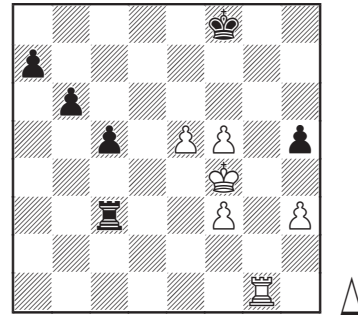
К тому же ведет 1...♜b1+ 2. ♙c7.

Вернемся к пешкам, расположенным не на ладейной вертикали.

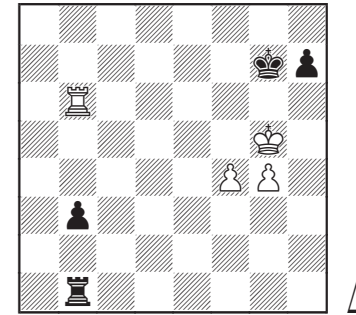
№ 1. К. Шлехтер – Дж. Мэзон
1903



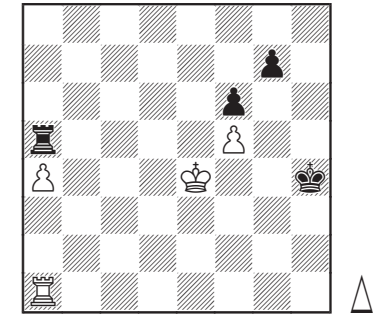
№ 4. К. Чернышов – Ч. Дебрэй
2012



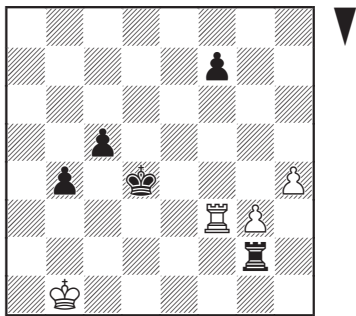
№ 7. Х. Болбочан – С. Моралес
1939



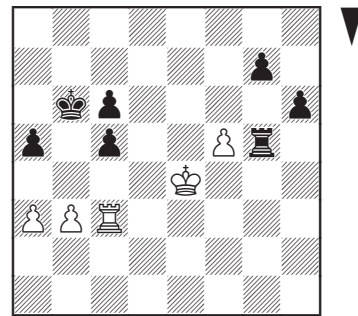
№ 10. М. Кутянина –
К. Строганова, 2019



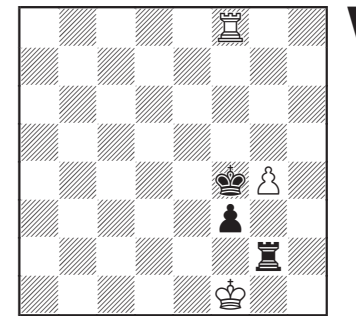
№ 2. Дж. Уиттон – У. Туллидж
1884



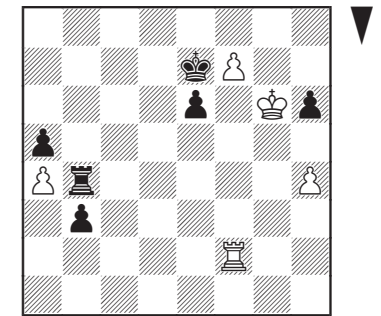
№ 5. А. Рустемов – К. Чернышов
2001



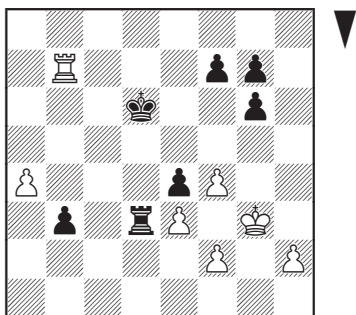
№ 8. Б. Крус – У. Головач
1939



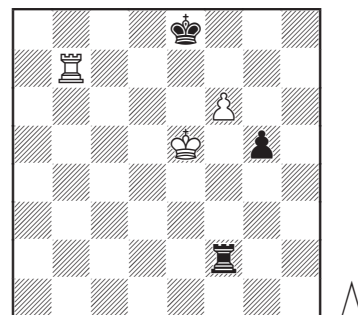
№ 11. К. Озтюрк – И. Завадска
2018



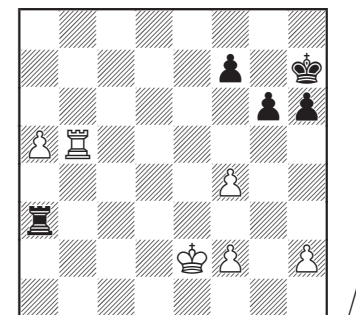
№ 3. Ш. Нейгл – К. Чернышов
2004



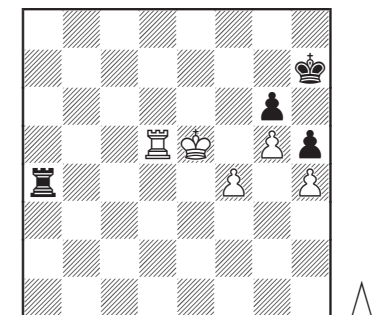
№ 6. А. Котов – Э. Элисказес
1952



№ 9. М. Бркар – Я. Урсич
2016



№ 12. А. Гаифуллин – В. Усманов
2020



№ 29. Учебная позиция

1. g6! ♖d7

1...♗d8+ 2. ♖e7 ♗d5 3. ♗xh7+ ♖g8 4. ♖f6.

2. ♗xh7+ ♗xh7 3. h6 ♗xh6 4. g7+--.

№ 30. А. Предке – Д. Паравян

1...♗e4 2. ♗h3 h5 3. ♗g3 ♖f5 4. ♗f3 ♖e5 5. ♗g3 ♖f5 6. ♗b3 b5 7. h3 h4 8. g3 hxcg3 9. fxcg3 ♖g5 10. ♖g2 ♖h5 11. ♖f3 ♗c4 12. h4 g5 13. ♗d3 gxc4 14. ♗d5+ ♖g6 15. gxc4 ½:½

№ 31. Ч. Чжан – Н. Вигнеш

50. ♗a2 ♗d7 51. ♖e6 ♗b7 52. ♖f6 ♗c7 53. ♖g5 ♗f7 54. h4 1:0

№ 32. В. Петров – М. Черняк

40. g4 fxc4+ 41. ♖xc4 ♗c6 42. f4+ ♖f6 43. h5 gxc5+ 44. ♖f3 ♖e6 45. e4 ♗c5 46. e5 ♗c6 47. ♖e4 h4 48. f5+ ♖e7 49. ♖d5 ♗b6 50. ♗xh4 ♗b5+ 51. ♖d4 ♗xb2 52. ♗xh6 ♗f2 53. ♗h7+ ♖f8 54. f6 ♗f4+ 55. ♖d5 1:0

№ 33. О. Корнеев – М. Брякин

1. b5 cxb5 2. ♗b1 ♗c8 3. ♖d2 ♗f8 4. ♗xb5 ♗f3 5. ♗xb7+ ♖f8 6. ♗b8+ ♖f7 7. ♗b7+ ♖f8 8. ♗b1 ♗xc3 9. ♗f1+ ♖g7 10. ♗f6 ♗g4 11. ♗xe6 ♗xh4 12. ♗d6 ♗e4 13. ♗xd5 h4 14. ♗d7+ ♖h6 15. ♗d8 ♖g7 16. ♗d7+ ♖h6 17. ♗a7 h3 18. ♗a1 ♖g5 19. ♖d3 ♗h4 20. e6 ♖f6 21. d5 h2 22. ♗h1 ♗h3+ 23. ♖e4 g5 24. c4 g4 25. ♖f4 g3 26. ♖f3 ♗h4 27. ♖xc3 ♗xc4 28. ♗xh2 ♗d4 29. ♗f2+ ♖e7 30. ♗f7+ ♖e8 31. ♗d7 ♗e4 32. ♖f3 ♗d4 33. ♖e3 ♗d1 34. ♖e4 ♗e1+ 35. ♖f5 ♗e2 36. ♗a7 ♖d8 37. d6 ♗f2+ 38. ♖g4 1:0

№ 34. В. Унцикер – Э. Лундин

49. a7 ♗a2+ 50. ♖d3 ♗a1 51. ♖d4 ♗a5 52. ♖c4 ♗a3 53. ♖c5 ♗a1 54. ♖d6 ♗a3 55. ♖e7 ♗a6 56. ♖f7 ♗a3 57. ♖g7 ♗a1 58. ♖h6 ♗a6 59. ♗b8 ♗xa7 60. ♖b5+ ♖e6 61. ♖xc6 ♗a8 62. ♖xh5 ♗g8 63. g4 ♗h8+ 64. ♖g6 1:0

№ 35. С. Погорельских – Р. Богаудинов

1...♗g4 2. ♗e4 h4 3. d4 cxd4 4. ♗xd4 ♗g1 5. ♖f2 ♗b1 6. ♗d3 ♗b2+ 7. ♖g1 ♖e4 8. ♗h3 f5 9. ♗xh4 ♗xb3 10. ♗h6 ♗d3 11. ♗xd6 ♗xd5 12. ♗b6 ♖xf4 13. ♖f2 ♗d2+ 14. ♖e1 ♗a2 15. h4 ♖g4 16. h5 ♖xh5 17. ♗b5 ♗xa4 18. ♗xf5+ ♖g4 19. ♗b5 ♖f4 20. ♖d2 ♖e4 21. ♖c2 ♖d4 22. ♖b2 ♗a3 23. ♗h5 ♖c4 24. ♗g5 ♗h3 25. ♗xa5 ♗h2+ 26. ♖c1 ♖b3 27. ♗b5 ♗h1+ 28. ♖d2 ♗b1 29. ♗b8 ♖a2 30. ♗a8+ ♖b2 31. ♗b8 b3 32. ♗b7 ♗g1 33. ♗b8 ♗g7 34. ♗b6 ♗d7+ 35. ♖e2 ♖c2 36. ♗c6+ ♖b1 37. ♗b6 b2 38. ♗b8 ♗d5 39. ♗a8 ♖c2 40. ♗c8+ ♖b3 41. ♗b8+ ♖c3 42. ♖e3 ♗e5+ 43. ♖f2 ♗c5 44. ♖e2 ♖c2 0:1

№ 36. С. Перваков – Р. Фаизрахманов

1. ♖g2?

1. ♗a1! ♗xh6 2. ♗d1=.

1...♖g6 2. ♖g3 ♖g5 3. ♗a1 ♗xh6 4. ♗d1 ♗f6 5. ♗d5+ ♗f5 6. ♗d6 h5 7. ♗xa6 h4+ 8. ♖g2 h3+ 9. ♖g1 h2+ 10. ♖xh2 ♗xf2+ 11. ♖g3 ♗f3+ 12. ♖g2 ♗xe3 13. ♗c6 ♗c3 14. ♗xc5+ ♖f4 15. ♗c8 ♗c2+ 16. ♖f1 ♖f3 17. ♗f8+ ♖e3 18. ♗g8 ♗xc4 19. ♖g2 ♖d3 20. ♗xc4 e3 21. ♗g8 e2 22. ♗d8+ ♖e3 23. ♗e8+ ♖d2 24. ♗d8+ ♖e1 25. ♗a8 ♗e4 26. ♖f3 ♗e7 27. ♗h8 ♖d2 0:1

№ 37. М. Березина – З. Шафигуллина

1. ♖d4??

1. ♖e2 c3 2. ♖d3 c2+ 3. ♖e2=.

1...♗xf3 2. ♗xc4 ♖f7 3. ♗c7+ ♖g6 4. ♗e7 g4 5. e5 f5 6. ♗e6+ ♖g5 7. ♗e8 g3 8. ♗g8+ ♖f4 9. e6 ♗e3 10. ♗g6 ♗e1 11. ♖d5 ♖f3 12. ♖d6 g2 13. e7 f4 0:1

№ 38. А. Забунова – М. Акимова

1. ♗e6? ♗/♗

2. exf5 gxf5 2. ♗e6I.

1...fxe4 2. ♗xe5 e3 3. ♖g3 ♖f6 4. ♗e4 ♗d8 5. h4 ♗d5 6. ♖g4 ♗e5 6...♗f5.

7. ♖f4 ♗xe4+ 8. dxe4 e2 9. e5+ ♖e6 0:1

№ 39. Э. Ласкер – Е. Боголюбов

45. ♖e4! ♖c5 46. h4 ♖d6 47. h5 ♗f1

47...f3 48. g4 ♗f1 49. ♖e3+--.

48. ♗g4 ♗h1

48...f3! 49. gxf3 ♖e6±.

49. ♗g5 ♗h4 50. ♖f5 ♖e7 51. ♖g6 ♖f8 52. ♗a5 ♗h2 53. ♗a2 f3 54. ♗a8+ ♖e7 55. gxf3 ♗g2+ 56. ♖f5 ♗h2 57. ♗a7+ ♖e8 58. ♖g6 ♗g2+ 59. ♖f6 ♗f2 60. ♗a8+ ♖d7 61. ♗a3 1:0

№ 40. Д. Навара – С. Ионов

35. ♗e4 f5 36. ♗e5 ♖g7 37. ♗xf5 ♖g6 38. ♗f4 f5 39. ♗xd4 ♗e7 40. ♗c4 ♖g5 41. ♗c8 f4 42. ♗g8+ ♖f5 43. g3 fxc3 44. ♗xc3 h5 45. h4 ♗d7+ 46. ♖c3 ♗c7+ 47. ♖b3 ♖f4 48. ♗g5 ♗h7 49. c4 b6 50. ♖b4 ♗h6 51. ♖b5 1:0

№ 41. Э. Гуллаксен – М. Карлсен

69...♗f5 70. ♖g3 ♖g6 71. ♖g4 ♖g7 72. ♗e2 ♖f8 0:1

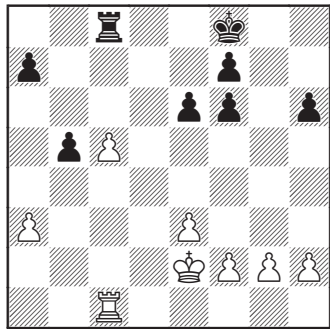
№ 42. П. Свидлер – А. Раецкий

35. ♗b6 ♖c5 36. ♗b7 ♗d6 37. a6 ♗d3 38. a4 ♗a3 39. axb5 cxb5 40. a7 b4 41. g4 b3 42. g5 b2 43. ♗xb2 ♗xa7 44. ♗b8 ♖d5 45. ♗e8 ♗a4

Заключение

Логично будет завершить разговор о теории и практике «Зладейных» окончаний примером из творчества слушателей нашей Межрегиональной шахматной школы гроссмейстеров «Кострома». Александра Димитрова прошла весь путь от начальной группы до признанного мэтра. Стала международным мастером и, мы надеемся, на этом не остановится. Приятно видеть, как в игре Саши реализуются те технические навыки, которые кропотливо закладывались тренерами на занятиях.

А. Оболенцева – А. Димитрова 2020



Ход черных

1...♔e7! 2. g4 ♔d7 3. h4 ♔c6

Король взял под контроль белую проходную. Это решает сразу несколько задач: мы связали защитой ладью противника, освободили свою «зладейку» и создали перспективы образования собственной проходной пешки.

4. f4 a5 5. h5 ♖g8! 6. ♔f3 f5!

Саша очень четко нейтрализует временную активность белых на королевском фланге. Теперь ответной контригры нет.

7. gxf5 exf5 8. ♖d1 b4! 9. axb4 axb4 10. ♖c1 b3 11. e4 b2

Все разыграно, как по нотам! Марш черного принца разрывает оборону противника.

12. ♖b1 ♖b8 13. exf5 ♔xc5 14. ♔e4 ♔c4 15. ♔e5 ♖b6!

Принцип ограничения.

16. ♖xb2 f6+

Белые сдались.

Технически грамотная реализация преимущества в окончании. Мы верим в Сашу, мы верим в слушателей нашей школы и надеемся, что методы изучения ладейных окончаний, представленные в этой книге, помогут вам в достижении поставленных целей.

Именной указатель

Числа справа обозначают номера страниц

- | | | |
|--|----------------------------------|--|
| Абендрот Г. – 34 | Берн А. – 128, 154, 184 | Волошин В. – 100 |
| Абрамов И. – 54 | Бернштейн О. – 126 | Воробьев Д. – 70 |
| Агрест Е. – 145 | Бертольдт Д. – 187 | Вэй И – 91 |
| Адамс М. – 129 | Берцеш Д. – 73 | Гаврилов А. – 35, 112 |
| Адинольфи В. – 55 | Бисгайер А. – 194 | Гаифуллин А. – 53, 126 |
| Айзенберг Ф. – 45 | Блаха П. – 131 | Гаприндашвили Н. – 197 |
| Акимова М. – 190 | Блейкманс Д. – 129 | Гарифуллина Л. – 185 |
| Акопян В. – 35, 129 | Блэкберн Дж. – 33, 139, 144, 147 | Гармаш Е. – 62 |
| Алавые – 188 | Блюменфельд Б. – 152 | Гаррвиц Д. – 140 |
| Алапин С. – 109, 128 | Блюмин Б. – 90 | Гашек Й. – 180 |
| Алаторцев В. – 186 | Богаудинов Р. – 189 | Гелбфус О. – 140 |
| Александр К. – 161 | Богданов А. – 84 | Геллер Е. – 132, 160, 160, 193, 193, 194 |
| Алексеев В. – 202 | Боголюбов Е. – 190 | Гельфанд Б. – 192 |
| Алексеев Е. – 99, 197, 197 | Боден С. – 106 | Георгиу Ф. – 110 |
| Алехин А. – 105, 161, 161, 186, 194, 194 | Болбочан Х. – 53 | Гербстман А. – 175, 180 |
| Алмаши И. – 65 | Бондаревский И. – 90 | Гетман Т. – 73 |
| Альбин А. – 44 | Бородкина С. – 36 | Гизе – 105 |
| Анадд В. – 55, 114, 115, 158, 191 | Ботвинник М. – 36, 36, 114, 188 | Гимар К. – 186 |
| Андерсен А. – 60, 107, 107, 125, 127, 130, 138, 140, 146 | Брат В. – 187 | Гинзбург Г. – 34 |
| Андрейкин Д. – 195, 196 | Бркар М. – 53 | Гипслис А. – 187 |
| Антошин В. – 113 | Бруннер Л. – 191 | Гири А. – 55, 73, 115, 191 |
| Арбынова А. – 185 | Брызгалин К. – 122 | Гирия О. – 62 |
| Аронян Л. – 115, 159, 159 | Брюль Х. – 42, 156 | Говард К. – 105 |
| Артемьев В. – 113 | Брюммер У. – 91 | Голдсмит Л. – 146 |
| Архипов С. – 129 | Брякин М. – 189 | Головач – 53 |
| Аталик Е. – 88 | Ваврак П. – 81 | Голубенко В. – 86 |
| Бакро Э. – 197, 201 | Вайгельт Х. – 54 | Гопал Г.Н. – 68 |
| Балашов Ю. – 201 | Вайс М. – 102, 149 | Горвиц Б. – 130, 153 |
| Бануч Т. – 65 | Вальбродт К. – 44 | Горвиц Б., Клинг Й. – 166 |
| Баранова Е. – 61 | Вальехо Ф. – 192 | Горгиев Т. – 169, 178 |
| Барделебен К. – 33 | Ван Ю – 192 | Городецкий Д. – 63 |
| Бареев Е. – 192 | Ван'т К. – 107 | Горт В. – 71 |
| Барле Я. – 34 | Варакомска А. – 33 | Горячкина А. – 7, 121 |
| Бассо П. – 196 | Василенок А. – 73 | Готшалль Х. – 33 |
| Бастриков Г. – 186 | Ватников И. – 34 | Грицаева О. – 120 |
| Белавенец Л. – 195 | Ведберг Т. – 110 | Грищук А. – 36, 72, 85, 115, 115, 158, 191, 195, 196 |
| Беламарич Г. – 125 | Веландиа Н. – 193 | Гукемус – 105 |
| Беликов В. – 83 | Велимирович Д. – 112 | Гуллаксен Э. – 190 |
| Беллингем Г. – 130 | Вигнеш Н. – 189 | Гуляев А. – 179 |
| Белозеров А. – 88 | Видмар М. – 150 | Гунсберг И. – 45, 107, 149 |
| Белявский А. – 187 | Винавер Ш. – 33 | Гурвич А. – 178 |
| Бенко П. – 184 | Витюгов Н. – 90 | Гургенидзе Б. – 55 |
| Берд Г. – 106 | Власак Л. – 106 | Гусева М. – 120 |
| Березина М. – 190 | Войт Г. – 130 | Гуссенс Х. – 61 |
| Берелович М. – 129 | Войткевич А. – 160 | да Силва Р. – 132 |
| | Волков С. – 79 | Даниелян Э. – 33 |